



吉林大学

# 本科教学工作审核评估

## 自评报告



二〇一六年十月

## 学校简介

吉林大学是教育部直属的全国重点综合性大学，坐落在吉林省长春市。学校始建于1946年，1960年被列为国家重点大学，1984年成为首批建立研究生院的22所大学之一，1995年首批通过国家教委“211工程”审批，2001年被列入“985工程”国家重点建设的大学，2004年被批准为中央直接管理的学校。2000年，原吉林大学、吉林工业大学、白求恩医科大学、长春科技大学、长春邮电学院合并组建新吉林大学。2004年，原中国人民解放军军需大学转隶并入。

学校学科门类齐全，涵盖哲学、经济学、法学、教育学、文学、历史学、理学、工学、农学、医学、管理学、军事学、艺术学等全部13大学科门类；现有本科招生专业124个，一级学科硕士学位授权点56个，一级学科博士学位授权点44个，硕士学位授权点304个，博士学位授权点244个，博士后科研流动站42个；有一级学科国家重点学科4个（覆盖17个二级学科），二级学科国家重点学科15个，国家重点（培育）学科4个，一流大学与一流学科建设项目47个。

学校现有教师6633人，其中教授2016人，博士生导师1213人。在校全日制学生69197人，其中本科生41344人、硕士研究生16877人、博士研究生7514人、留学生1550人、专科生1657人。在校本科生与研究生数量比为1.7:1，本科生占全日制在校生总数的60%。

学校现有6个校区7个校园，校园占地面积611万平方米，校舍建筑面积363万平方米。在珠海市建有珠海校区，占地面积5000亩。

在长期发展历程中，学校汇聚了一批来自国内外的学术大师和教育精英，为国家建设、社会发展和人类进步培养了大批栋梁之才，孕育了丰富的学术思想精华，创造了众多的高水平科研成果，赢得了良好的学术声誉和社会声望，形成了优良的传统和校风，凝炼出以“求真务实、自由民主、开放兼容、隆法明德、与时俱进”为核心的大学精神。

# 目 录

<b>一、定位与目标</b> .....	1
<b>(一) 办学定位</b> .....	1
1. 学校办学定位及确定的主要依据.....	1
2. 办学定位在学校发展规划的体现.....	4
<b>(二) 人才培养目标</b> .....	5
1. 学校的人才培养目标及确定依据.....	5
2. 专业培养目标、标准及确定依据.....	6
<b>(三) 人才培养中心地位</b> .....	7
1. 更新教育思想观念，确立人才培养中心地位.....	7
2. 深化体制机制改革，强化人才培养中心地位.....	8
3. 强化制度经费保障，巩固人才培养中心地位.....	8
<b>(四) 存在问题与改进措施</b> .....	9
1. 现有学科专业水平和资源与学校发展目标存在一定差距.....	9
2. 政策与激励机制尚需完善，人才培养中心地位仍不稳固.....	10
<b>二、师资队伍</b> .....	13
<b>(一) 数量与结构</b> .....	13
1. 加强队伍建设，优化师资队伍数量结构.....	13
2. 注重建设规划，促进师资队伍良性发展.....	14
<b>(二) 教育教学水平</b> .....	15
1. 教师教学科研成果显著，展现良好教育教学水平.....	15
2. 重视教师师德师风建设，形成教书育人良好氛围.....	16
<b>(三) 教师教学投入</b> .....	17
1. 热心本科教学，高级职务教师授课比例逐年提高.....	17
2. 投身教学研究，积极参与本科教学改革建设工作.....	18
3. 凝练改革经验，不断产出优质本科教学建设成果.....	18
<b>(四) 教师发展与服务</b> .....	19
1. 构筑多元发展平台，服务教师教学发展.....	19
2. 加大政策扶持力度，服务教师专业发展.....	19
3. 服务教师职业生涯，促进教师长远发展.....	21
<b>(五) 存在问题与改进措施</b> .....	22
1. 高层次人才总量不足，教师队伍的整体发展尚不平衡.....	22
2. 本科教学培训体系尚不健全，教师教学能力有待提升.....	24

3. 实验技术队伍数量相对不足，实验人员水平有待提高 .....	25
<b>三、教学资源</b> .....	27
<b>(一) 教学经费</b> .....	27
1. 建立长效机制，保障本科教学经费投入 .....	27
2. 合理安排经费，保证教学经费逐年增长 .....	27
3. 规范经费管理，提高教学经费使用效益 .....	28
<b>(二) 教学设施</b> .....	29
1. 加强设施建设，满足教学基本需要 .....	29
2. 推进规范管理，促进设施开放利用 .....	30
3. 改善信息条件，丰富本科教学资源 .....	31
<b>(三) 专业设置与培养方案</b> .....	31
1. 规范专业设置管理，持续优化调整本科专业结构 .....	31
2. 推进专业综合改革，打造本科教学品牌特色专业 .....	33
3. 优化人才培养体系，建立培养方案持续调整机制 .....	34
<b>(四) 课程资源</b> .....	35
1. 制定课程建设规划，构建多层次、系统化课程平台 .....	35
2. 提升课程水平，建设高水平本科教学优质课程资源 .....	37
3. 实施教材建设规划，规范教材选用，打造精品教材 .....	37
<b>(五) 社会资源</b> .....	38
1. 加强合作交流，促进优质资源共享 .....	38
2. 开展校企合作，完善协同育人体系 .....	39
3. 广泛利用资源，积极获取社会捐赠 .....	40
<b>(六) 存在问题与改进措施</b> .....	40
1. 专业偏多水平存在差异，专业调整任务艰巨 .....	40
2. 课程资源仍然薄弱，优质课程数量相对不足 .....	41
3. 现代信息技术对传统教学改革影响还不普遍 .....	43
4. 经费投入不能满足高水平实践资源建设需求 .....	44
5. 社会资源利用不足，优质资源配置尚需加强 .....	45
<b>四、培养过程</b> .....	48
<b>(一) 教学改革</b> .....	48
1. 明确思路，注重规划，推进教学改革参与度 .....	48
2. 深化人才培养模式改革，推进培养机制创新 .....	49
3. 发挥信息技术作用，推进教学和管理信息化 .....	52

(二) 课堂教学 .....	53
1. 规范课程管理, 适时修订教学大纲 .....	53
2. 科研促进教学, 不断更新教学内容 .....	54
3. 改革方法手段, 引导学生自主学习 .....	54
4. 规范考试管理, 推进考试方法改革 .....	55
(三) 实践教学 .....	56
1. 深化改革, 构建多层次贯通式实践教学体系 .....	56
2. 强化实验教学管理, 促进实验室开放及利用 .....	58
3. 落实综合实践环节, 提高学生创新实践能力 .....	59
4. 营造良好校园创新氛围, 提供学生实践机会 .....	60
(四) 第二课堂 .....	61
1. 课内课外结合, 健全第二课堂协同育人体系 .....	61
2. 利用多种载体, 推进思政教育课外基地建设 .....	62
3. 发挥社团优势, 营造科技、文化、创新氛围 .....	62
4. 构建开放环境, 促进本科学生国内国外交流 .....	63
(五) 存在问题与改进措施 .....	64
1. 人才培养模式改革任务艰巨, 学分制管理推进力度不够 .....	64
2. 研究性教学刚刚起步, 传统课堂教学模式仍占主体地位 .....	67
3. 实践教学体系尚需完善, 课外培养计划实施与落实不够 .....	68
4. 学生交流广度深度不够, 本科教学国际化水平亟待提升 .....	69
<b>五、学生发展</b> .....	<b>71</b>
(一) 招生及生源情况 .....	71
1. 稳定招生规模, 合理确定学科结构 .....	71
2. 优化招生策略, 持续提高生源质量 .....	71
(二) 学生指导与服务 .....	73
1. 健全工作体系, 提高学生指导与服务效果 .....	73
2. 健全组织体系, 强化指导与服务制度保障 .....	75
3. 完善跟踪机制, 提高学生指导服务满意度 .....	76
(三) 学风与学习效果 .....	77
1. 思想引导、综合治理, 促进建立良好学风 .....	77
2. 以学业成绩为核心, 提升学生的综合素质 .....	78
3. 学生对自我学习与成长的满意率逐步提高 .....	80
(四) 就业与发展 .....	80
1. 健全就业工作体系, 促进学生的长远发展 .....	80

2. 健全跟踪调查机制，提升用人单位满意度 .....	84
<b>(五) 存在问题与改进措施.....</b>	<b>84</b>
1. 与 985 同类高校比较，招生生源质量偏低 .....	84
2. 以“学生为中心”的指导与服务尚不深入 .....	86
3. 促进自主学习为核心的学风建设亟待加强 .....	87
4. 本科创新创业教育实践平台建设仍然薄弱 .....	89
<b>六、质量保障.....</b>	<b>91</b>
<b>(一) 质量保障体系 .....</b>	<b>91</b>
1. 不断完善质量保障体系与运行模式 .....	91
2. 重视教学管理制度与质量标准建设 .....	92
3. 加强教学组织管理体系与队伍建设 .....	92
<b>(二) 质量监控 .....</b>	<b>93</b>
1. 积极开展自我评估，建立质量自我约束机制 .....	93
2. 规范教学过程管理，形成制度化的监控体系 .....	94
<b>(三) 质量信息及利用.....</b>	<b>96</b>
1. 建立基本状态数据库，对本科教学开展实时监测 .....	96
2. 重视质量信息统计分析，健全教学质量反馈机制 .....	96
3. 定期发布本科教学质量报告，推进质量信息公开 .....	97
<b>(四) 质量持续改进 .....</b>	<b>98</b>
1. 发挥校内外评价作用，持续改进教学质量 .....	98
2. 坚持真抓真改，切实提高质量改进的效果 .....	99
<b>(五) 存在问题与改进措施.....</b>	<b>99</b>
1. 质量标准体系和评价体系尚不健全 .....	100
2. 本科教学的自我评估体系尚未完善 .....	101
3. 质量监控不够深入，效果仍不显著 .....	102
4. 教学质量信息的利用作用尚未发挥 .....	104
<b>七、人才培养特色.....</b>	<b>106</b>
(一) 形成“学科综合环境、创新环境、开放环境”的人才培养体系.....	106
(二) 探索建立“五种类型”拔尖创新人才培养模式改革的多种途径.....	110
(三) 朴实厚重，追求卓越，彰显具有“四实”品格的本科人才特质.....	113



吉林大学

# 一、定位与目标



## 一、定位与目标

2014年，在教育部核准的《吉林大学章程》中，学校进一步明确办学定位、目标和方向。即：面向未来，秉承“求实创新、励志图强”的校训，遵循以人为本的办学理念，以“追求真理、培育人才、研究学术、传承文明、服务社会、造福人类”为己任，加快推进高水平研究型大学建设，将学校建成高素质创新人才培养、高水平科学研究和成果转化、高质量社会服务、先进文化引领的重要基地，努力向世界一流大学目标迈进。

### （一）办学定位

#### 1. 学校办学定位及确定的主要依据

##### （1）办学定位

类型定位：高水平的综合性、研究型大学。

层次定位：以全日制本科生教育和研究生教育为主体，合理发展继续教育 and 网络教育。

学科定位：发挥文、理基础学科的传统优势，提升工、农、医等应用学科建设水平，大力发展新兴交叉学科，促进文、理、工、农、医等学科协调发展。

目标定位：到2020年，把学校建成国内一流、国际知名的高水平研究型大学。到2046年，努力把学校建成中国特色世界一流大学。

在确立发展目标与定位过程中，学校明确办学思想，深入贯彻党的教育方针，遵循高等教育发展规律，围绕立德树人的根本任务，以提高质量为核心，以学术建设为主线，以改革创新为动力，深入实施“学术立校、人才强校、创新兴校、文化荣校、开放活校”五大战略，全面提升学校办学质量和核心竞争力，探索具有吉大特色的发展道路，努力实现发展新跨越，不断开创世界一流大学建设新局面。

学校明确各项职能，坚持以人才培养为根本任务，将本科教育作为



立校之本，促进人才培养、科学研究、社会服务和文化传承创新等各项职能协调发展。在人才培养方面，确立“志高远、敢担当、基础厚、能力强、会创新、适应广”的育人理念，努力培养德智体美全面和谐发展，富有良知和社会责任感，具有创新精神、实践能力和国际视野的高级专门人才，致力于培养造就经济社会各个领域的领军人物和业界精英。在科学研究方面，坚持以科技创新为引领、理论创新为基础，强化原始创新、集成创新和引进内化吸收再创新。在社会服务方面，立足东北，面向全国，着力东北亚，放眼全球，主动融入地方经济社会发展，积极服务国家战略，努力解决事关人类发展进步的重大现实问题、前沿科学问题和关键技术难题。在文化传承创新方面，坚守中华优秀传统文化，传承人类社会文明，去粗取精、去伪存真，弘扬以“求真务实、自由民主、开放兼容、隆法明德、与时俱进”为核心的吉大精神。

学校明确价值追求，将办好“三个满意”大学作为学校持续不懈的追求。努力做到在关心国家命运、服务国家战略上有所作为，让党和国家满意；在勇担社会责任、满足社会对优质高等教育不断提高的需求上有所进步，让人民群众满意；在坚持以人为本，实现好、维护好、发展好学校广大师生员工根本利益上有所建树，让广大师生员工满意。

## （2）定位确定依据

首先，学科基础决定着学校综合性、研究型大学的办学类型和学科定位。吉林大学由六所大学合并组建，学科门类齐全，涵盖全部 13 大学科门类，覆盖 ESI 21 个大学科领域，形成多学科综合发展格局。即：发挥文、理基础学科的传统优势，积极发展工、农、医应用学科，围绕生命健康、海洋、新材料、新能源、大数据、农业、信息、空间等领域大力发展新兴交叉学科。现有国家重点实验室 5 个，国家工程实验室 1 个，国家地方联合工程实验室 5 个，国家工程技术研究中心 1 个，教育部人文社会科学重点研究基地 6 个，教育部重点实验室 12 个（含 B 类），

其他部委重点实验室 23 个。承担大量国家级和省部级科研项目，取得一批高水平科研成果，产出一批产业化前景好、技术含量高的高新技术成果。

学校师资力量较强,现有教师 6633 人,其中教授 2016 人,博士生导师 1213 人。有中国科学院和中国工程院院士 33 人(双聘 23 人),哲学社会科学资深教授 7 人,国务院学位委员会学科评议组成员 20 人,“千人计划”入选者 39 人,“万人计划”入选者 18 人,国家级教学名师 9 人,中央马克思主义理论研究和建设工程项目首席专家 5 人,国家“973”计划(含重大科学研究计划)项目首席科学家 6 人,国家有突出贡献的中青年专家 13 人,教育部“长江学者奖励计划”入选者 44 人,国家杰出青年科学基金获得者 31 人,国家自然科学基金优秀青年科学基金获得者 16 人,吉林省“长白山学者”65 人。

其次,历史与现实使命决定着学校建设世界一流大学的目标定位。吉林大学是国家布局在东北地区的唯一一所重点综合性大学,也是国家“211 工程”和“985 工程”重点建设的大学,肩负着服务国家战略、推动东北振兴,促进对外开放、引领文化发展等重大使命,因此把吉林大学建成“国际知名的高水平研究型大学”乃至“世界一流大学”既是国家战略迫切需要,也是加快地方经济发展的需要。经过 70 年的积淀发展、16 年的融合发展,尤其是“十二五”以来的改革发展,学校按照“三步走”战略部署,攻坚克难、锐意进取、开拓创新,坚持走以提升质量为核心的内涵式发展道路,学校整体办学实力、核心竞争力显著提升。

第三,现实与未来发展潜力不断提振学校建设世界一流大学的信心。近 5 年来,学校人才培养模式改革持续推进,构建了“三种环境”的人才培养体系,探索建立“五种类型”拔尖创新人才培养模式改革的多种途径,培养具有“四实”品质的优秀人才,毕业生得到社会的广泛

赞誉和认可。人才队伍素质持续提高，高层次人才不断增加，新增两院院士，“千人计划”专家，“长江学者”、国家杰出青年基金获得者、国家“万人计划”入选者等国家级人才近百人。学科建设水平持续加强，学科结构布局进一步优化，学科综合优势逐渐凸显，有2个学科进入ESI全球排名前1%，靠近前50名。科学研究能力持续提升，获得国家级科技奖励13项，其中，以第一完成单位获得国家奖8项，包括自然科学二等奖3项，技术发明二等奖3项，科技进步二等奖2项；到账科研经费超过71亿元；被SCI收录论文11789篇，被EI收录论文9283篇，在2005—2014年期间SCI论文累计被引次数居全国高校第10位。哲学社会科学研究到账经费3.47亿元；国家社科基金年度及青年项目立项数量保持在30项以上，排名持续处于全国高校前6名；CSSCI论文6620篇，SSCI论文62篇；12部书稿入选《国家哲学社会科学成果文库》，位居全国高校第4位；31项成果获“高等学校科学研究优秀成果奖（人文社会科学）”，其中一等奖2项。服务地方经济社会作用日益显著，加大了与吉林省及各地方政府的合作力度，推进与珠海等国内城市战略合作。国际化建设持续发展，与世界240多所高校及科研机构建立伙伴关系，国际学生在校人数逐年增多。保障支撑能力持续增强，2015年度全口径经费收入55亿余元，排在全国高校前列。

## 2. 办学定位在学校发展规划的体现

学校“十一五”规划提出：“到2010年，使我校在人才培养、科学研究、学科专业、师资队伍、管理体制、校园文化等方面都有明显优势和特色，整体学科达到国内先进水平，重点建设学科达到国内领先水平，部分学科领域达到或接近世界先进水平，建设成为国家高素质创新人才培养、高水平科学研究和成果转化、高层次决策咨询的重要基地，国内领先、国际知名、高水平的研究型大学。”

2011年，学校实施《吉林大学中长期改革与发展规划纲要（2011

—2020年)》，从改革发展的总体战略出发，描绘宏伟蓝图，形成以“建设世界一流大学”为奋斗目标的“三步走”战略：“到2015年，把吉林大学初步建成国内一流、基本建成国际知名的高水平研究型大学；到2020年，把吉林大学建成国内一流、国际知名的高水平研究型大学；到2046年，即建校100周年时，把吉林大学基本建成世界一流大学”。

2016年，结合“十三五”规划制定，学校加强顶层设计，正视劣势补短板，立足优势促发展，按照“四个全面”战略布局，牢固树立并贯彻落实“五大发展理念”，围绕立德树人的根本任务，秉持世界眼光，根植家国情怀，坚守求实创新、励志图强校训，进一步明确了我校的办学定位，强化了建设世界一流大学的奋斗目标。

学校在“十三五”规划中，把中长期规划纲要提出的“建校100周年时，把吉林大学基本建成世界一流大学”，调整为“到2046年建校百年之际，建成中国特色世界一流大学”，即把“基本建成”调整为“建成”，同时突出“中国特色”。首先，用30年时间，学校有基础、有能力也有志向把学校建成世界一流大学。其次，民族的才是世界的，只有深具中国特色，才能彰显世界一流。

## （二）人才培养目标

### 1. 学校的人才培养目标及确定依据

学校依据《高等教育法》和《国家中长期教育改革和发展规划纲要（2010-2020年）》精神，将本科人才培养总目标确定为“培养适应社会主义现代化建设和未来社会与科技发展需要的，德智体美全面和谐发展与健康个性相统一，富有良知和责任感，具有创新精神、实践能力和国际视野的高级专门人才”，努力造就一大批服务经济社会各个领域的领军人物和业界精英。这一目标在学校所制定的各版本本科专业培养方案中得到充分体现。

为更加明晰和统一全校对本科人才培养目标的认识，2014年，学校

对人才培养目标予以进一步阐释，明确提出了“志高远、敢担当、基础厚、能力强、会创新、适应广”的育人理念。“志高远、敢担当”，从树德立志的层面，砥砺学生的卓越品格；“基础厚、能力强”，从专业发展的层面，对学生提出明确的知识与能力要求；“会创新、适应广”，从长远发展层面，努力培育学生的创新创业精神和服务社会的能力。这一目标，既是学校人才培养的着眼点，也是本科教学改革的根本取向，同时也是学生自我成长的目标方向。

学校根据办学定位，立足多元化精英教育的培养理念，从本科人才培养的总体目标出发，为学生创造“学术型、应用型和复合型”等高素质创新人才的多元化成长路径。学术型人才，培养一批立足理论创新，具有较好学术潜质的杰出科学家和学术理论研究人才；应用型人才，着眼经济社会发展，服务现代工业和其它行业，培养具有解决复杂工程问题能力、技术创新能力和专业实践能力的行业卓越领军人才；复合型人才，为学生奠定宽厚的知识基础，构建多元化的知识结构，提供良好的成长环境，使学生成为具备较强综合能力和业务素养的优秀管理型、国际型和创业型人才。

## 2. 专业培养目标、标准及确定依据

依据办学定位和人才培养总目标，学校在充分尊重学科自身规律和社会发展的基础上，以学院为办学主体，科学论证并合理确定各专业的业务培养目标和毕业标准，在知识、能力和素质等方面提出具体要求。

学校在《关于制定本科专业培养方案的原则意见》中明确提出，各学院应当对各专业的培养目标、培养规格、主干学科、主要课程、主要实践环节等方面提出具体规定，要依据教育部本科专业设置基本规范、国家本科专业质量标准、国家本科专业认证标准等，对各专业学生毕业标准中的知识、能力、素质等方面进行具体描述。同时，各专业培养方

案必须经过学院教学委员会充分讨论，通过广泛听取在校生、毕业生和用人单位的意见，对培养目标和标准提出明确要求，确保各专业培养标准的科学性、合理性，提高培养方案对培养目标的达成度。

### **（三）人才培养中心地位**

为深入贯彻高等教育“立德树人”的总体要求，进一步明确人才培养在高等学校的根本地位和核心功能，学校注重从转变观念着手，强化顶层设计，完善体制机制建设，不断推进教学与其它各项工作协调发展，确立、落实和巩固人才培养的中心地位。

#### **1. 更新教育思想观念，确立人才培养中心地位**

“十二五”以来，学校把人才培养作为全校工作的根本任务，凸显本科教学的基础性地位。学校主要领导在全校性会议上反复强调必须将本科教学作为学校的立校之本。每学期的第一次校长办公会、党委常委会均将人才培养改革列为首要议题，强化教学改革方向，推进改革进程。2014年以来，学校全面深化综合改革，其中人才培养模式综合改革被列为学校综合改革的核心内容。在“十三五”规划中，促进教学科研协调发展再次列入学校规划的核心内容，进一步强调人才培养的中心地位。

近年来，校领导坚持深入本科教学第一线，每学期开学前检查教学准备工作，深入课堂带头听课，并经常性与教师学生开展座谈交流。在招生、转专业考试、毕业等环节，亲抓亲管，确保日常教学工作的平稳有序运行。每逢教师节，学校党委书记、校长及校领导班子成员都到各校区课堂听课，慰问教学一线的教师，送上节日的祝福。在校领导的带领下，各级教学管理人员包括教务处、学院党政领导、教学院长、教学秘书、校院两级督学员等深入本科生课堂听课已形成了规范与惯例。吉林大学尊师重教、重视课堂教学已形成良好风气。

## 2. 深化体制机制改革，强化人才培养中心地位

(1) 从健全教学决策机制入手，强化教学执行体系。深化学校教学决策体制改革，分别于 2009 年、2015 年组建两届教学委员会，发挥教学委员会的审议、评议、指导、监督和咨询职能，将本科教学改革、教学建设和制度发展等工作纳入科学化、制度化和规范化的管理轨道。

(2) 从改革教师职务聘任机制入手，强化本科教学地位。设立“教学为主型、教学科研并重型和科研为主型”等三类教师职务聘任体系，在聘任标准中明确和提高了本科教学的业绩标准，鼓励教师关注教育教学。2015 年，学校针对教学业绩突出、师生满意度高的教师，通过特别渠道聘任教授、副教授，进一步完善教学为主型教师职务聘任体系，发挥了很好的示范带动作用。

(3) 从质量信息公开入手，强化人才培养质量观。学校建立面向社会发布本科教学质量报告制度，发布年度本科教学工作基本状态数据，广泛接受社会和广大师生对本科人才培养质量的监督。建立学院本科教学质量报告制度，掌握各教学单位的本科教学状况。建立毕业生就业质量年度报告制度，向校内外公开毕业生就业情况，引导学院和教师关注学生的就业质量与发展。

(4) 从广大师生关切入手，强化部门联动服务教学。陆续开展 16 期“校长有约”活动，校长亲自主持，与教师、学生座谈交流，及时听取师生对教学工作的意见与建议。学校将 2016 年确定为“服务教学关爱师生年”，围绕人才培养根本任务，针对领导、教师、学生、资源四个方面的投入问题，定期召开以教学为专题的部门联席工作会议，解决教学工作中存在的突出问题，强化以人为本的教育教学理念。

## 3. 强化制度经费保障，巩固人才培养中心地位

(1) 完善教学激励政策。学校实行教师教学业绩津贴奖励政策，年投入 2700 余万元用于教师的本科教学工作量奖励。加大本科教学成

果奖励津贴额度，将教学成果奖励津贴与科研成果奖励津贴同等对待。组织开展教学杰出贡献奖、教学名师奖、教书育人先进个人、师德标兵等评奖评优活动，对教学成效显著、深受学生欢迎的教师，予以表彰奖励，调动教师教学积极性。

(2) 加大本科教学投入。学校不断完善教学经费投入和保障机制，加大教学经费和资源的投入力度，保障教学改革和建设的可持续发展。近三年来，生均实践教学经费保持 20% 的年增长率。在涉及教学的资源投入上，采取优先保障、优先支持的原则，为深入实施教学改革与建设，提供坚实的条件保障。

(3) 发挥宣传引导作用。组织宣传“教书育人先进个人”、“师德标兵”等先进教师的优秀事迹，树立一大批热爱本科教学的优秀典型。同时，通过校内外各种媒体，宣传学校的教育教学改革理念，积极引导社会舆论对学校整体发展水平的客观评价。学校主要领导还积极在国家级媒体发声，呼吁社会关注高校的人才培养改革工作。通过舆论宣传和树立先进典型来引导教师投入教学工作。

#### **(四) 存在问题与改进措施**

##### **1. 现有学科专业水平和资源与学校发展目标存在一定差距**

当前，改革发展的主要矛盾是学校的核心竞争力和综合实力与建设世界一流大学的发展目标还不能完全适应。具体体现在：一是学校学科门类虽然齐全，但学科综合优势发挥得不够，优势顶尖学科缺乏，高端人才紧缺，新兴交叉和具有良好潜质的学科相对较少；二是科研核心指标发展的加速度还不够大，科研经费、高水平论文等增长缓慢，原创性重大科研发现、对国家和社会产生重大影响的科研成果还不多；三是支撑高质量人才培养的教育教学资源仍然不足，优质教学资源共享机制尚不健全。



### 针对上述问题，学校拟采取以下改进措施：

(1) 推进“双一流”建设步伐。实施“十三五”事业发展与改革规划，按照“三步走”战略，加快一流大学与一流学科建设，打造若干个具有世界先进水平的顶尖学科；成立新兴交叉学科学部，挖掘多学科的综合优势和发展潜力；加大高层次人才培育和引进力度，提升师资队伍的整体水平；进一步加强政策制度以及学术环境等方面的建设，提升核心竞争力。

(2) 大力提升科学研究水平。加快建立自由探索式研究、战略高新技术研究和有组织重大科学研究相结合的科技创新研究体系，打造一批大师+团队的拔尖创新人才队伍，建成若干个国内一流、国际先进的高水平研究基地，努力在承担国家重大科技项目和产出重大科技成果上实现新突破，力争在世界科技前沿若干领域占有一席之地。推动科学研究与教育教学的深度融合，以高水平的科学研究，提升人才培养质量。

(3) 切实加强教学资源建设。通过争取中央财政专项拨款，地方政府配套支持，校友、企业、社会捐助及国内、国际合作办学等，增加办学资源数量和质量。同时，科学合理配置各种资源，不断提升资源利用效益，提高办学资源对人才培养的保障度，为学校长远发展奠定坚实的物质基础。

(4) 促进本科教育内涵式发展。以提高人才培养质量为核心，全面实施“十三五”本科人才培养规划，实施本科教学改革和建设工程项目，加大对本科教育教学的投入力度，在人、财、物配置方面优先落实人才培养需要，不断改善和优化教学资源环境。

## 2. 政策与激励机制尚需完善，人才培养中心地位仍不稳固

从外部环境来看，随着我国科技管理体系的不断发展，在涉及教师的收入与职务聘任等方面，以量化指标来衡量教师科研产出逐渐成为常态。而实际上，教学体系很难以清晰的量化指标进行产出评价。在学科

建设与发展问题上，以层次、数量、基础建设为导向的评价，对教学评价的客观性与历史性产生不利影响。高等教育界甚至社会舆论，也常常以项目、经费、论文、高层次人才来作为亮点进行宣传，从客观上也导致了学校师生员工对教学工作的选择性忽视。

从教师群体来看，教学成效难以短期量化评价，而科研领域更容易产生显性成果，导致存在“重科研、轻教学”的现象，部分教师对待教学工作的态度停留在完成基本学时上，缺乏进一步改革提高的意愿，对教学投入的热情和精力有所不足。

从学校政策来看，尽管学校从教师职务聘任、考评、教学业绩奖励等方面采取了系列改革措施，但对教师教学工作的考核评价和绩效激励仍然不够。如：知名教授承担本科课程教学的比例偏低，高层次人才在人才培养中的作用还有待发挥；在教师引进、选留和培养计划中，对教学能力的要求相对较弱；在教师绩效考核评价中，对教学方面的要求所占比重相对较低，关于教学的考核指标偏软，教学质量评价缺乏完善、有效的评价标准；在教师职务聘任考核中，更多偏重于教学工作量的考核，而对于教师的教学效果以及在教学改革和建设中的贡献重视不够。

#### **针对上述问题，学校拟采取以下改进措施：**

(1) 实行教师分类管理，引导教师投入本科教学。按照“教学为主型、科研为主型、教学科研并重型”的分类管理思路，推行教师岗位责任制，明确本科教学的任务要求。在教师的考核、评奖、评优等各类评价标准中，把教学成果奖与科技成果奖、教研论文与科研论文、教研项目与科研项目、教材与专著等各类教学成果与科研成果同等对待，使教师开展本科教学研究与实践得到应有的认可，促进教师安心于本科教育，潜心于教学研究，从教学成果的价值体现上引导教师投入到本科教学。

(2) 健全教学考核体系，建立本科教学约束机制。制定并实施本

科教学量化考核制度，改变本科教学是“软指标”、难于衡量的现状，从“数量”、“质量”、“成果”三个维度，以归一化的形式体现本科教学的总体业绩，继而对教师的本科教学投入情况进行量化评价。体现本科教学工作“干与不干不一样”、“干多干少不一样”、“干好干坏不一样”，真正起到教学“指挥棒”的作用，以评估评价制度约束教师投入到本科教学。

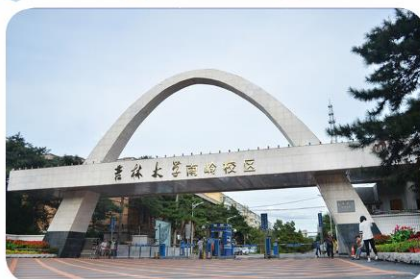
（3）增加教学劳动报酬，健全本科教学激励机制。完善教学奖励津贴发放制度，提高教师为本科生授课的酬金标准，体现本科教学的“劳有应得”，大幅提高教师本科教学的劳动所得，从劳动价值体现上激励教师积极投入到本科教学。

（4）健全教学奖励体系，进一步发挥示范带动作用。持续开展“教学杰出贡献奖”、“教书育人先进个人”、“师德标兵”等教师评选奖励。增设“本科教学优秀奖”，对教师课堂教学效果开展评奖评优，给予相应物质奖励，体现本科教学的“优劳优酬”。加大超基础工作量的津贴奖励额度，体现本科教学的“多劳多得”。加大对优秀教师的宣传力度，加强舆论引导，营造重视人才培养工作的更好氛围。



吉林大学

## 二、师资队伍



## 二、师资队伍

学校坚持“人才强校”战略，以优化队伍结构为基础，以师资队伍建设为重点，完善师资队伍培养和引进体系，逐步形成名师汇聚、师德高尚、结构合理、基础雄厚、发展强劲，富有奉献精神的教师队伍。

### （一）数量与结构

#### 1. 加强队伍建设，优化师资队伍数量结构

（1）教师队伍规模与结构。截至 2016 年 6 月，学校现有教师 6633 人，其中校本部（不含附属医院）教师 4831 人，聘请校外教师 372 人；折合教师 5017 人；折合在校生数 91261 人，生师比为 18: 1。校本部教师中，教授 1624 人，副教授 1725 人，高级职务比为 69.3%；35 岁以下青年教师 942 人，占比 19.5%；最终学历非本校毕业的教师占 26.8%；具有博士学位的教师占 69.0%，具有海外留学经历的教师占 37.17%。综合比较近几年各项数据，教师队伍高职比略有上升，学历结构不断优化，具有海外留学经历教师比例总体呈上升趋势（见表 2.1-1）。

表 2.1-1 校本部教师队伍情况表

指 标	2013 年	2014 年	2015 年	2016 年
高级职务教师比例	65.8%	65.5%	66.5%	69.3%
35 岁以下青年教师比例	22.0%	23.4%	21.3%	19.5%
具有博士学位教师比例	60.0%	64.0%	67.0%	69.0%
最终学历本缘率	73.38%	73.37%	73.36%	73.24%
具有海外留学经历教师比例	31.85%	34.61%	37.40%	37.17%

（2）高层次人才队伍情况。目前，学校共有两院院士 33 人（双聘 23 人），哲学社会科学资深教授 7 人，国务院学位委员会学科评议组成员 20 人，国家“千人计划”入选专家 39 人（含青年千人 10 人），国家“万人计划”入选专家 18 人（含青年拔尖人才 2 人），国家杰出青年科学基金获得者 31 人，教育部“长江学者”44 人，国家自然科学基金优秀青年科学基金获得者 16 人，国家“973”项目首席科学家 6 人，

中央马克思主义理论研究和建设工程项目首席专家 5 人，教育部社会科学委员会委员 7 人，国家社科基金重大项目首席专家 33 人，教育部重大课题攻关项目首席专家 10 人，国家教学名师奖获得者 9 人，国家“万人计划”教学名师 3 人，国家自然科学基金创新研究群体 2 个，“长江学者和创新团队发展计划”创新团队 14 个，“百千万人才工程”第一、二层次入选者 14 人，新世纪百千万人才工程国家级人选 22 人，教育部跨世纪优秀人才 33 人，教育部新世纪优秀人才 175 人，其他省级突出贡献专家和高层次人才 284 人。一大批知名专家、教授活跃在本科教学第一线，带动了教师队伍整体水平的提升。

(3) 实验及工程技术人员队伍情况。校本部现有实验及工程技术人员 1005 人，其中高级职务人员 408 人，占比 40.60%；35 岁以下人员 309 人，占比 30.75%；研究生以上学历人员 429 人，占比 42.69%。近三年来，队伍结构相对稳定，具有研究生以上学历人员比例不断提升，基本满足实验教学的需要。

表 2.1-2 校本部实验及工程技术人员情况表

指 标	2013 年	2014 年	2015 年	2016 年
高级职务实验及工程技术人员比例	35.55%	37.79%	35.71%	40.60%
35 岁以下实验及工程技术人员比例	29.0%	30.34%	30.62%	30.75%
具有研究生学历实验及工程技术人员比例	32.03%	36.36%	41.30%	42.69%

## 2. 注重建设规划，促进师资队伍良性发展

学校始终把教师资源作为事业发展的基石，分别于 2010 年和 2015 年制定《吉林大学人才队伍建设规划》。遵循“重心下移、责任分担；统筹兼顾、分类指导”的基本思路，以队伍结构优化为基础、以管理体制和运行机制的改革创新为动力，以师资队伍建设为重点、以高层次人才队伍建设为关键，以营造人才成长的良好环境和氛围为保障，完善人才队伍培养体系，提高人才队伍的整体素质和创新能力。重点围绕教师基础配置工作、造就和引进学术领军人物、加强青年教师培养和建立高

水平的兼职教师队伍等方面，全面实施教师队伍建设规划。现已形成以两院院士、哲学社会科学资深教授、国家“千人计划”入选者为代表，以长江学者、杰出青年基金获得者、匡亚明特聘教授/讲座教授、唐敖庆特聘教授/讲座教授为中坚力量，以优秀中青年学者为骨干，以35岁以下青年教师为基础的三层次相互衔接的师资队伍体系。

## （二）教育教学水平

### 1. 教师教学科研成果显著，展现良好教育教学水平

（1）教师积极投入本科教学，彰显良好教学能力。我校教师秉承优良教学传统，衷心热爱教学，积极投入教学，潜心研究教学，取得累累硕果。有10名教师获得国家级教学名师奖（其中1名教师调离学校），3名教师入选高层次人才特殊支持计划（“万人计划”教学名师），63名教师担任教育部2016-2021年学科教学指导委员会委员。有国家级教学团队14个、省级教学团队92个，省教学名师52名。在近两届教学成果奖中，累计获得国家级教学成果奖15项，省级教学成果奖116项。

我校教师特别是青年教师在国家及吉林省组织的各类教学大赛中取得了优异成绩。在最近两届由全国总工会组织的全国高校青年教师教学竞赛中，获一等奖1名、二等奖1名。获2012年全国水利学科青年教师讲课竞赛特等奖1名；获中华医学会青年教师基本功大赛奖励5名，其中一等奖2名；获2014年吉林省第二届高校青年教师教学奖8名，其中，一等奖2名；在全国高校教师网络培训中心举办的高校微课教学比赛中，获国家级奖9项，省级奖24项。2名教师主讲课程被评为教育部“马工程”教材相应课程“精彩一课”，31名教师获得吉林省思想政治教育“精彩一课”奖。

（2）教师积极开展科学研究，产出高水平学术成果。“十二五”期间，学校教师累计承担科技项目近9000项，到账科研经费超过71亿元。获国家自然科学基金各类项目1700余项，国家重大科学研究计划5

项。新增 5 项国家杰出青年基金项目，16 项优秀青年科研基金，国家“973”计划（含重大科学研究计划）5 项，自然科学基金委创新群体 1 个，2 个教育部创新团队。承担的“新一代大型超高压产生装置”国家自然科学基金重大科研仪器设备研制专项，合同经费 8700 万元。在物理、化学、医学、汽车、材料、地球科学、工程仿生、仪器仪表、交通等领域共获得 13 项国家级奖励，其中以第一完成单位获得自然科学二等奖 3 项，技术发明二等奖 3 项，科技进步二等奖 2 项。获得省部级奖励 343 项。获得中国专利奖优秀奖 4 项，发明专利授权 1923 项。2010—2014 年，发表 SCI 文章 11789 篇，EI 文章 9283 篇。在 2005—2014 年期间累计 18907 篇论文（据 SCI 统计）被引 163098 次，居高校第 10 位。

获立各级各类哲学社会科学科研项目 2356 项，到账经费 3.47 亿元。国家社科基金重大项目 26 项，教育部重大课题攻关项目 5 项，重大项目立项数是“十一五”期间的 2.8 倍。国家社科基金年度及青年项目立项数量一直保持在 30 项以上，全国高校排名一直处于前 6 名，其中 2013 年位列全国高校第 1 名。470 项成果获得各级各类科研成果奖励，其中获得省部级以上科研成果奖励 193 项；31 项成果获“高等学校科学研究优秀成果奖（人文社会科学）”，其中一等奖 2 项。12 部书稿入选《国家哲学社会科学成果文库》，位居全国高校第 4 位。哲学社会科学教师共发表论文 8743 篇，其中 6620 篇论文被“中文社会科学引文索引”（CSSCI）收录，较“十一五”期间增长 40%，2014 年发表 CSSCI 论文数量位居全国高校第 6 位，较 2010 年提升 8 个名次；发表 SSCI 论文 62 篇，同比“十一五”期间增长 260%。

## 2. 重视教师师德师风建设，形成教书育人良好氛围

（1）建立师德师风建设制度。学校成立吉林大学社会主义精神文明指导委员会，由学校主要领导任组长，切实加强领导。制定《吉林大学教师本科教学工作规范》《吉林大学教师职业道德规范》《吉林大学



“三育人”工作条例》等制度，加强师德师风建设。连续 14 年开展教师思想状况调查工作，全面了解教师在理想信念、职业倾向、思想认识等方面的现状和存在的问题，为学校党委决策提供参考。各项制度和措施，从教书育人方面加强教师职业道德建设，强化教师岗位责任意识。

(2) 完善师德师风考核机制。学校在教师职务聘任和教师考核过程中重视考察职业道德因素与相应的道德指标要求。把思想政治素质、道德品质作为必备的重要考察内容，实行道德指标一票否决的原则，坚决反对学术浮夸和剽窃他人成果等学术腐败现象。在教师队伍建设、教师培训、各类人才选拔等工作中，明确提出教师职业道德建设的内容，并确定了相应的选拔鉴定指标。

(3) 加强青年教师思想政治工作。在新入职教师岗前培训中，安排《高等学校教师职业道德修养》课程；聘请师德标兵等教师开设师德师风讲座，使青年教师认识到职业道德的重要性，牢固树立规矩意识；建立健全青年教师思想政治工作考核档案，对思想表现突出的青年教师予以重点培养、表彰奖励；对思想表现不良或工作失范的教师即时劝诫、督促整改；对思想道德存在严重问题的教师依据相关规定严肃处理。

(4) 选树先进典型，发挥示范作用。截止目前，学校共开展了四届“师德先进个人”和“师德标兵”评选活动，评选出“师德标兵”47名，“师德先进个人”364名；开展三届“三育人”（教书育人、管理育人、服务育人）先进单位和先进个人评选活动，共评选出“三育人”先进单位30个，“三育人”先进个人904名。典型选树工作增强了全校师生员工的凝聚力，传播了正能量，较好地发挥了示范引领作用。

### **(三) 教师教学投入**

#### **1. 热心本科教学，高级职务教师授课比例逐年提高**

学校在《吉林大学教师本科教学工作规范》中，明确规定教授为本科生开设课程制度；在学院年度考核中，把教授上课率作为重要指标，

引导教授、副教授为本科生上课；积极倡导教授、名师上讲台，于吉红院士、郭孔辉院士、“国家级教学名师”、“千人计划”、“长江学者”、“国家杰出青年科学基金资助者”等一大批高水平教师，积极投入到本科教学工作中，为本科生讲授课程、指导毕业论文、开设新生研讨课和讲座。2013-2015 学年，全校（含校内科研院所和附属医院）教授每学年为本科生授课比例从 54.6%提高到 60.3%，副教授为本科生授课比例从 70.1%提高到 71.3%。在最近一学年所有课程中，教授主讲的课程占 37.7%，副教授主讲的课程占 42.7%，总比例达到 80.4%。

## 2. 投身教学研究，积极参与本科教学改革建设工作

学校以本科教学改革研究立项为载体，鼓励教师广泛参与教学改革的理论研究和实践。2011-2015 年，学校共确立三批校级教学改革项目 831 项，其中，177 项课题被立为吉林省教育教学改革研究项目，累计参与教师达 4000 余人次。2003-2016 年，公开出版教学研究论文集《创新、改革、实践》四集，汇集了教师教学改革研究的理论与实践成果。此外，学校制度化地开展优秀教学团队、本科专业综合改革、基础实验教学示范中心、精品课程、精品在线课程、双语教学课程、通识教育公共选修课、创新创业课程、本科规划教材等建设项目立项工作，让更多的教师参与到本科教学改革和建设之中。

## 3. 凝练改革经验，不断产出优质本科教学建设成果

在教学改革和建设项目的引导下，我校教师注重总结教学改革经验，凝练教学改革成果。2005 年以来，学校在国家“本科教学工程”方面取得显著成果。在近两届教学成果奖励中，共获国家高等教育教学成果奖一等奖 2 项、二等奖 13 项；省级特等奖 5 项，一等奖 41 项，二等奖 24 项，三等奖 46 项；校级教学成果奖 287 项；获省级教育技术成果奖 143 项。在“十一五”和“十二五”期间，出版国家规划教材 273 本。

2005 年，学校出台了《吉林大学教师本科教学成果奖励津贴核定办

法》，在教学成果奖、教学团队、特色专业、精品课程、精品资源共享课程、示范中心、学科竞赛奖、教学研究论文等方面，给予相应的津贴奖励。如，国家教学成果特、一、二等奖，分别给予 100 万、50 万、30 万元的津贴奖励；根据教研论文等级，给予 500-5000 元的津贴奖励。

#### **（四）教师发展与服务**

##### **1. 构筑多元发展平台，服务教师教学发展**

学校积极开展教师培训、教改立项、教学竞赛、研修交流等工作，构筑多元化教学发展平台，服务教师教学发展。

（1）围绕“主动学习”理念，建立教师教学培训体系。学校于 2012 年入选首批“国家级教师教学发展示范中心”之一。中心以“推广现代教育理念、营造先进教学文化、促进教学改革创新、提升教师教学能力、服务区域教师发展”为宗旨，围绕“主动学习”理念，以教师需求为导向，开展了系列教学培训及交流活动。组织新任课教师教学研修班 3 期、助教培训 2 期、教学与学术能力提升系列讲座 17 讲、教学工作坊 30 期、教学沙龙 5 期、创新创业教育系列活动 4 期、高校 MOOC 建设与教学发展训练营 1 期、学院教学发展专项培训、研讨和赛事 142 场、参加网络课程培训等，共有 6000 余人次教师参与到各项活动中。

（2）支持国内外教学研修，促进青年教师学习与交流。实施“吉林大学中青年教师国内教学进修计划”，派出教师赴清华大学、同济大学等国内高校进行为期半年或一年的教学进修；以“主动走出去、开展深交流、经验带回来”为宗旨，资助和鼓励教师参加教学会议、专业教学培训等活动，促进教师“带来新理念、激发新思维、开创新方法”。制定《吉林大学中青年教师海外教学进修管理办法（试行）》，分批派遣优秀中青年教师赴海外高校教学进修，以提升其教学能力与水平。

（3）开展各类教学竞赛活动，以赛促训，训赛结合。出台《吉林大学青年教师教学水平大赛组织管理办法》、《吉林大学中青年教师双

语教学竞赛组织管理办法》和《吉林大学微课教学比赛管理办法（试行）》，制度化开展各类教学竞赛活动。2001 年至今，连续举办七届青年教师教学水平大赛，每届参加大赛的教师近千人，大部分参赛教师现已成为教学骨干。2010 年以来，每两年组织一届“中青年教师双语教学大赛”，引导教师不断提高外语教学能力。此外，鼓励教师参与全国性的教学基本功大赛，在展示教学风采的同时，与其他高校教师进行深入的教学经验交流。通过各类教学比赛，一批批优秀的青年教师脱颖而出，调动了广大青年教师投入本科教学工作的热情和积极性。

（4）以教改项目为切入点，激发青年教师发展内动力。从 2013 年起专门设立了青年教师教学能力发展项目，为广大青年教师参与本科教学改革研究创造支撑条件和实践平台，调动青年教师参与教学改革的积极性，提高青年教师的教学能力。至今，共资助项目 147 个，参与教师 700 余人次，投入经费 86 万元。

## 2. 加大政策扶持力度，服务教师专业发展

（1）设立基本科研业务费项目。启动青年教师创新项目、种子基金项目、科学前沿与交叉学科创新项目、创新团队建设项目、杰出青年基金培育项目、学生创新研究项目、引智基金及重大国际合作启动项目等资助工作，充分发挥青年学者创新思维活跃的特点，支持跨学科和前瞻性的科学研究，培育交叉学科和培养创新团队。

（2）加大对创新群体的扶持力度。在自然科学方面，加强对创新团队特别是自然科学基金创新群体的扶持工作。通过科学研究和国际合作，培养创新思维活跃、学术能力突出的青年学术骨干队伍；加强以技术创新、知识转移、成果转化为目标的应用推广队伍和以社会需求为导向的科技服务队伍建设，促进技术创新后备力量的成长。在人文社会科学方面，坚持高端引领，分层扶持，实施学术名家自由探索计划、青年学术领袖培育计划、青年学术骨干支持计划等人才项目，构建系统的科

研人才梯队项目培育体系。

### 3. 服务教师职业生涯，促进教师长远发展

(1) 加强新入职教师岗前培训。聘请两院院士、哲学社会科学资深教授、全国优秀教师等高水平专家学者，从教师职业规划、教学内容与方法、师德师风及廉洁从教等多个方面，为新入职教师进行岗前培训。常规课程结束后，还聘请具有丰富教学经验的外语教师、外国专家及英语 PETS5 级考官，对教师进行外语培训，提高教师外语水平。

(2) 启动青年优秀人才扶持计划。2014 年，制定了《吉林大学高端人才培育计划》《吉林大学优秀青年骨干教师培养计划》，改变以往单一经费支持的模式，以“3 年重点培养”加“2 年精英培养”的方式，针对教师专业发展不同阶段的特点和需求，制定培养措施，在业绩津贴、职务聘任、评奖评优、推荐学术兼职和担任重点实验室负责人等多方面给予政策扶持，为广大教师搭建了一条成长“快车道”。目前，已有 200 人列入优秀青年教师培养计划重点培养阶段，49 人列入精英培养阶段。

(3) 开展青年教师学术交流支持计划。2010 年，学校出台《吉林大学关于进一步加强青年教师培养的若干意见》和《吉林大学青年教师海外学术研修实施办法》等文件，明确要求“70 后教师申报教授职务，必须具有半年以上的海外研修经历”。年资助出国进修人数从 2010 年以前的年均 100 人增加到 150 多人。积极鼓励和支持青年教师和“师资博士后”人员进入企业博士后工作站工作或到政府机关、事业单位和其他社会组织从事社会调查和研究工作，增强广大青年教师的实践工作能力。此外，学校还成立青年文化书院、青年科技工作者协会，创新学术文化交流载体，促进青年教师加强学术交流。

(4) 完善生活保障，解决教师后顾之忧。学校每年单独拿出近亿元资金加大人才引进和师资培养力度。与 2011 年比较，教师校内津贴每人每月提高近 3000 元；2015 年，对高端人才实行了“年薪制”和年

岗位津贴并行的模式，提高待遇水平。目前，我校教师收入基本达到了部属院校的中等水平。此外，学校还购买了 790 套周转房；建立了附属中小学和幼儿园分校，为新来校教师尤其是引进人才解决了后顾之忧，对稳定教师队伍起到了积极作用。

## （五）存在问题与改进措施

### 1. 高层次人才总量不足，教师队伍的整体发展尚不平衡

首先，有重要影响力的科技领军人才比例偏低，发展后劲不足。根据 2015 年底统计数据，我校共有包括院士、千人、青千、长江学者、杰青、优青、万人计划等高端人才 235 人次，这一指标占学校教师总数的比例偏低。与国内部分同类型高校比较，我校高端人才增速缓慢，在兼顾引进和稳定高端人才队伍方面仍有较大的提升空间；有潜力的后备青年人才不足，能够冲击“长江学者”、杰出青年基金、青年拔尖人才、“优青”的青年教师人数偏少，这将影响学校的未来发展。对比浙江大学、中山大学、武汉大学、四川大学，近年来新增两院院士数量偏少，在“千人计划”、“万人计划”、青年千人入选者方面也存在一定差距。其主要原因是受地域、经济环境、学校工作条件和生活待遇等因素影响，高层次人才引进比较困难，且有一定数量的流失。近年来，虽然学校采取了大幅度提高高层次人才待遇等措施，但高层次人才队伍的成长壮大仍需一段时间的精心培育和打造。

其次，教师队伍整体发展不平衡。一是各学科（专业）教师的学术水平和学术成果存在较大差异，有些学科教师年龄结构不合理、教师梯队建设有待加强，学缘结构需进一步改善。在教师绩效方面，虽然我校教师队伍人数较多，但承担科技任务的水平和能力参差不齐。在数量庞大的教师队伍中，少数杰出人才的绩效和贡献率占了全校较大比例，而一部分教师绩效和贡献率较低。其主要原因是有能力参与科研的教师人数相对较少，加上学科间发展不平衡，教师队伍大而不强的问题仍较突

出。二是教师本缘率偏高。受地方经济发展水平、地理环境和待遇等因素的影响，学校对海外、校外知名高校优秀博士毕业生的吸引力明显不足，教师本缘率的问题一直突出。如 2016 年 6 月统计的师资队伍中最终学历为本校毕业的教师占 73.24%，比例显然偏高。虽然近年来学校通过限制本校博士毕业生选留比例、加大引进海内外优秀博士引进力度等多种措施，不断优化教师学缘结构，但本校毕业的博士所占比重仍然较高，影响到学校的长远发展和创新活力。三是来自行业、企业的兼职教师和海外教师数量不足。根据学校统计数据，2016 年我校共聘请校外教师 372 人，其中来自行业、企业的兼职教师 197 人，比例为 53%，海外兼职教师 53 人，比例为 14%，其它一般为校外在岗教师或退休教师，主要承担基础课和专业课的理论教学工作。高校与行业、企业协同育人是培养学生创新实践能力的重要途径，行业、企业兼职教师比重不高、数量不足的问题，直接影响到各类应用型人才的创新实践能力培养。此外，创建世界一流大学也体现为师资队伍的国际化，选聘一大批国外高水平大学的优秀教师能够快速提升教师队伍的国际化水平，因而不断增强我校对海外优秀教师的吸引力，建立一支具有一定规模、人员相对稳定的海外高水平兼职教师队伍，也成为学校加强师资队伍建设的重点课题。

### **针对上述问题，学校拟采取以下改进措施：**

(1) 做好教师的基础配置工作。进一步完善新聘教师工作制度，规范聘用程序，不断提高新聘教师质量；将博士后人员的培养和选拔作为学校人才队伍建设的一部分，纳入到人才后备资源；拓宽教师补充渠道，积极从海外博士、博士后人员和国内其他高水平大学优秀博士生中选聘教师，使海外博士（博士后）人员、国内其他高水平大学和本校具有出国经历的优秀博士生各占新聘教师的三分之一；不断改善师资队伍学缘结构；逐步扩大来自企业、行业兼职教师的比例，加大海外高水平兼职教师的引进力度，建设一支高水平的兼职教师团队。

(2)加强青年教师的培养工作。完善青年教师培养的相关制度和文件，进一步健全青年教师的培养体系；实施“吉林大学杰出青年学者”奖励计划，培养学校未来的学术领军人才；实施“吉林大学优秀青年学术骨干”培育计划，重点资助和培养一批35岁以下的青年学术骨干。

(3)造就和引进一批学术领军人才。制定高端人才培育和引进计划，明确学术领军人物的范围，规范工作职责和程序，确定工作条件和相关待遇，采取学校与中层单位签订任期目标责任书、高端人才由专人负责、重点岗位全球招聘等工作方式，调动各方面的积极因素，深入做好两院院士、哲学和社会学资深教授、长江学者、杰出青年基金获得者等高端人才的推荐和聘任以及“匡亚明特聘教授（讲座教授）”、“唐敖庆特聘教授（讲座教授）”的聘任工作，造就和引进一批世界领先水平的战略科学家和杰出人才。

## 2. 教学培训制度体系尚不健全，教师教学能力有待提升

首先，在教师教学能力方面，学校目前没有形成完整的教师教学能力考核、评价与培训制度体系，对于教师没有不断提升教学水平的制度性约束，教师参与教学培训仍处于自发的状态，教学培训的覆盖面相对较小，难以实现从整体上提高教师教学能力水平的目标。其次，在新任教师岗前培训和青年教师教学培训中，对教师如何开展好课堂教学方面的有效培训，也未形成完整的教学培训体系。第三，随着学院管理体制的变化，学院、专业的“传帮带”、“助教制”、“集体备课制”等优良的教学传统逐渐弱化，部分系、教研室对教师的教学培训功能缺失，导致教师担任主讲教师前普遍缺乏助教工作经历，新入职教师缺乏实践指导环节的培训。第四，教师参与境内外教学培训提高的比例不高，2015年参加国内相关教学培训的教师仅有311人次，参加境外相关教学培训的仅有182人次；部分教师对课程国际化教学、应用信息技术改进教学等关注度不高，教师教学理念、内容和方法的国际化标准建设尚需加强。



### 针对上述问题，学校拟采取以下改进措施：

(1) 完善青年教师教学培训体系。在学校层面，对新入职教师开展以前沿理论为指导、教学能力提高为目标的为期半年的课堂教学培训，在学院层面，深入落实“教学团队”、“助教”、“集体备课”等制度，加强对新入职教师的实践指导，促进新入职教师的成长。

(2) 建立青年教师教学成长档案。为新入职教师建立包括教学计划、教学大纲、课程安排、教学方法、评价方式、教学论文撰写、教学奖项等相关内容的“青年教师教学成长电子档案袋”，通过资料数据，客观反映教师教学改进和经验积累过程，按照动态的监测记录和个人发展需求，提供教学辅导和组织帮助，促进教师教学能力的持续提高。

(3) 鼓励青年教师海外教学研修。依据《吉林大学中青年教师海外教学进修管理办法（试行）》，设立教师境外高校教学培训项目，加大资金投入，支持教师学习与交流，加强课程国际化建设和管理，采取激励性政策提高教师的教学国际化水平。

### 3. 实验技术队伍数量相对不足，实验人员水平有待提高

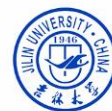
首先，实验技术队伍数量不足。受学校编制的限制，部分教学单位实验技术人员存在缺编现象，尤其公共基础教学单位的实验技术队伍建设亟待加强。以公共物理教学中心为例，公共物理实验教学中心作为国家级实验教学示范中心的基础教育部分，按教育部基础课实验教学示范中心的建设标准，应配备 20—29 名实验技术人员，而目前该中心在编实验技术人员只有 15 人。其次，实验技术队伍的水平急需提高。学校实验技术队伍高级职称比例为 40.6%，相对偏低；实验技术人员学历相对较低、知识老化、培训机会较少，原有的知识结构很难紧跟学科知识相互融合渗透的发展形势，对创新教育模式也难以很好适应，一定程度上影响了高水平实验教学目标的实现。

### 针对上述问题，学校拟采取以下改进措施：

(1) 充实实验技术队伍。首先，依据 2013 版本本科人才培养方案，按照现有学生规模和实验教学工作量，以 1-1.5 万人时配一名实验技术人员标准，核算 9 个国家级实验教学示范中心特别是公共物理、公共化学、公共计算机等中心的实验技术人员编制；以 1.5-2 万人时配一名实验技术人员标准，核算 33 个省级实验教学示范中心的实验技术人员编制；以 2 万人时配一名实验技术人员标准，核算其他实验教学中心的实验技术人员编制。其次，调查各单位在编实验技术人员的在岗工作情况，纠正实验室技术人员借调其他岗位工作的现象。第三，采用专兼职相结合，固定与聘用制相结合，流动与临时用工制相结合等方式，解决实验技术人员不足的问题；重点关注公共基础实验教学单位的实验技术队伍建设，通过特殊渠道、采取返聘外聘方法，解决人员短缺问题。

(2) 改革绩效考核制度。制定科学合理的实验技术人员工作量考核办法，使业绩津贴与其实际完成的工作量直接“挂钩”。同时完善激励机制，制定奖励政策，鼓励实验技术人员积极参与综合性实验和创新性实验的开发与设计，做好仪器设备的维护维修及研发，调动工作的积极性，激发参与实验教学改革的主动性。

(3) 建立培养长效机制。设立实验技术人员专项培训经费，结合教学科研单位实际，制定培训的长期规划和年度计划。通过学历学习、参观考察、专项培训、与企业合作培训、学术交流等多渠道培训形式，促进实验人员更新知识，拓宽视野，力争在 3-5 年内，使实验技术队伍的整体水平有较大的提高。



吉林大学

## 三、教学资源



### 三、教学资源

学校以为学生提供优质教学资源为建设重点，加大教学投入，规范经费管理，全面加强专业、课程和实践教学条件建设。

#### （一）教学经费

##### 1. 建立长效机制，保障本科教学经费投入

学校坚持“优先保障、逐年递增、优化组合、绩效管理”的原则，建立较为完善的教学经费投入及保障机制，保障教学经费投入，实现优先投入、优化配置、强化管理与使用。

学校有严格的经费预算制度，预算制定实行“二上二下”过程，由党委全委会审议确定。在2010-2012年学校财政困难时期，在其它部门经费普遍缩减20%的情况下，保证教学经费投入不变。从2013年起对于教学实习费、实验耗材费、本科实验室建设费等日常教学经费，实现每年20%的持续增长。设立校级教学专项资金，保证日常开支以外的教学经费需求。增加校级学生奖助学金投入，争取社会捐助，加大学校自有资金投入力度。争取中央和地方专项资金，拓展教学经费来源渠道，增大本科教学经费投入。严格教学经费管理，实行经费决算与审计制度，保证教学经费的专款专用。

##### 2. 合理安排经费，保证教学经费逐年增长

学校教学经费包含本科日常教学经费、本科生管理经费、本科生教学改革经费、本科生奖助学金四部分，2013-2016年期间，四部分经费投入平均占比分别为47%、7%、15%、31%。

学校经费重点投入实践教学，2013-2016年，教学实习经费年均增长23.31%，实验耗材费年均增长20%，本科实验室建设费年均增长9.52%。教学日常运行支出占学校经常性预算内事业费与学费收入之和的比例由2013年的5.6%增至2016年的5.8%。教学经费总投入由2013

年的 20,396 万元增至 2016 年的 27,381 万元，年均增长 10.35%。

表 3.1-1 2013 年-2016 年本科教学经费投入情况

项目名称	经费投入（万元）及增长比例				
	2013 年	2014 年	2015 年	2016 年	平均增长率
一. 本科教学运行与管理经费	13,873	15,985	17,050	18,786	10.69%
1. 本科生教改与质量工程	3,227	3,800	3,300	4,010	8.70%
2. 本科日常教学经费	9,181	10,569	11,992	12,656	11.37%
其中：教学实习费	967	1,250	1,508	1,810	23.31%
实验材料费	820	984	1,181	1,417	20.00%
本科实验室建设	4,566	3,693	4,700	5,659	9.52%
本科生实验室维修	320	300	490	510	20.39%
3. 本科生管理经费	1,465	1,616	1,758	2,120	13.23%
二. 本科生奖助学金	6,523	6,618	7,049	8,595	9.97%
合计	20,396	22,603	24,099	27,381	10.35%

表 3.1-2 教学经费投入占学校经常性预算内事业费与学费收入之和的比例

项 目	2013 年	2014 年	2015 年	2016 年
经常性预算内事业费（万元）	345,351	369,481	416,461	449,716
本科学费收入	20,955	21,392	21,323	21,821
上述两项经费之和	366,306	390,873	437,784	471,537
本科教学经费投入	20,396	22,603	24,099	27,381
本科教学投入占经费之和比例	5.6%	5.8%	5.5%	5.8%

### 3. 规范经费管理，提高教学经费使用效益

学校出台《实习教学经费管理办法》《实验耗材经费管理与使用办法》《教学实验室设备类建设项目管理办法》《大学生创新创业训练计划管理办法》等文件，规范教学经费管理，提高经费使用效益。

（1）规范教学经费管理。在学校层面，综合考虑学生数、教师数、重点投入实践教学、教学贡献率等因素划拨教学日常运行经费；专项经费采取竞争性项目管理模式，通过学院申请、专家评审、学校立项的方式划拨，鼓励学院积极开展教学改革，加强教学建设。本科实验室建设费采取“大纲需求导向、管理规范优先、使用效益评价、着重共享平台”

的方式分配到各实验中心，促进管理科学化、提高资源利用率；实验耗材费、教学实习费按照学科特点、教学任务进行分配。在学院层面，根据年度教学工作计划和经费预算，对教学经费统筹管理、专款专用；根据各项目的执行进度和执行效果，调整经费划拨额度和进度，提高经费使用效益。

(2) 提高资金使用效益。学校教学经费投入基本能够满足教学建设和教学运行的需求，促进专业办学水平的提高。如通过 2013-2015 年本科教学投入，学校实施了 39 个本科专业综合改革试点项目；在精品资源共享课程、在线课程、双语课程、通识教育课程、教材建设等方面取得显著成果；课堂教学设施、教学实验室仪器设备、实验室环境条件逐步改善，多媒体教学设备、实验仪器设备得到更新，不足的实验仪器得到了补充，为 2013 版培养方案实施提供良好条件；实习教学经费逐年增长，使越来越多的本科生能够赴校外实习，实习内容更加贴近社会生产实际。

## (二) 教学设施

### 1. 加强设施建设，满足教学基本需要

在办学空间方面，学校现有 6 个校区 7 个校园。校园占地面积 611 万平方米，生均占地面积 88.3 平方米；校舍建筑面积 363 万平方米，其中教学科研及辅助用房 92.5 万平方米，行政办公用房 21.87 万平方米，生均教学行政用房 16.53 平方米，学生宿舍面积 67 万平方米，生均宿舍面积 9.68 平方米。

在实践设施方面，学校坚持“整体规划、科学布局、集约共享、校内外互补、产学研结合”建设理念，通过实施包括体制调整在内的分层次建设，建成 79 个校、院、中心三级管理的实验教学中心，其中国家级实验教学示范中心 9 个、省级 33 个；另设有校内实践基地 3 个；获批 3 个国家级虚拟仿真实验教学中心建设单位。截至 2016 年 6 月底，

79 个实验中心共设置功能实验室 728 个，拥有实验室房间 1712 个，使用面积 35.9 万平方米；学校教学科研仪器设备总价值 32.2 亿元，生均 3.53 万元；2015 年新增教学科研仪器价值 2.66 亿元。

在课堂设施方面，现有本科生公用教学楼 17 栋；各类教室 996 间，其中多媒体教室 392 间（50145 座），语音实验室 70 间（3970 座），百名学生配多媒体教室和语音实验室 79 座；共有教学计算机房 59 个、计算机 7378 台，百名学生配教学用计算机 10.7 台。

在体育设施方面，现有室内运动场地面积 13620 平方米、室外场地面积 175665 平方米，室内篮球馆 8 个、排球馆 4 个、网球馆 1 个、体操馆 3 个、乒乓球馆 3 个、武术馆 1 个；室外篮球场 76 块、田径场 6 块、网球场 21 块、轮滑场 3 块。体育场馆全天开放。

在图书建设方面，截至 2015 年底，全校纸质图书 873.7 万册，生均图书 95.7 册，中外文馆藏比例约为 4:1，当年新增纸质图书 11.38 万册，年图书流通量达到 92 万册次。数字资源总量 21586.4GB，其中电子图书 1202 万种，电子期刊 11 万种，数据库 111 个。

表 3.2-1 图书馆新增馆藏及服务统计表

年度	当年新增纸质图书 (册)	当年新增电子图 书(种)	当年文献购置费 (万元)	当年图书流通量 (本次)	当年电子资源访 问量(次)
2014	161315	100000	2533.75	509323	118358003
2015	129513	804433	1957.54	399815	258009281
2016	113780	34631	1152.158	923203	303333724

## 2. 推进规范管理，促进设施开放利用

学校采取一系列规范管理、提高设备利用率的措施。第一，完善使用记录，1 万元以上的教学仪器设备填写《仪器设备使用记录本》，教学实验室要填写《实验室教学运行记录本》，记录本科生使用情况及实验仪器状态的同时，也注重养成学生良好的实验习惯。第二，2014 年以来坚持抽检 2 万元以上教学仪器的使用率，2014 年抽检 278 台、抽查比例 27%，2015 年抽检 521 台、抽检比例 30%。抽查结果公开，不合格学

院整改，管理不到位、利用率偏低将影响建设资金投入。第三，坚持教学实验室仪器设备购置项目论证的“符合”及“受限”原则，即申购仪器须与实践教学大纲“符合”、现有仪器及其利用率和规范管理程度偏低者“受限”，促进仪器利用率及管理规范程度逐步提高，避免重复购置。第四是推进资源共享。所有实验教学中心为全校本科生开放；学校支持实验教学中心建设专供学生课外创新实验的开放创新实验室，全天候服务学生进行课外创新实践活动。上述措施强化了学院、实验中心高效利用仪器设备的意识，提高了为学生创新实践开放实验室的积极性，强化了实验设备的规范化管理，效益评价优秀率由 2014 年的 6.1% 提高到 2015 年的 20.5%。

### 3. 改善信息条件，丰富本科教学资源

加强网络信息化建设。学校校园网络覆盖所有校区，入网楼宇 557 栋，入网计算机超过 8.5 万台。校园网主干为双万兆双环网络，校区之间网络通过独立光纤线路互连。校园网通过 2G 光纤连接到位于吉林大学内的中国教育和科研计算机网吉林省主节点，后者与教育网东北节点以 100G 互连。网络出口合计总带宽 15.6G。网络中心在核心机房建立了数据中心，为学校 200 多单位提供虚拟主机服务，为全校师生提供各种网络信息服务，包括电子邮件、虚拟主机、VPN 服务、视频点播、电视转播等。2014 年建立了吉林大学云存储平台。

加强信息技术服务平台建设。学校于 2011 年投入建设“吉林大学课程中心”网络教学平台，目前有 1200 余门网络课程在课程中心应用，累计访问达 1200 余万人次。2013 年起，推进在线课程建设，“吉大在线学堂”于 2014 年正式上线，在线课程达 40 余门。

## （三）专业设置与培养方案

### 1. 规范专业设置管理，持续优化调整本科专业结构

我校现有本科招生专业 124 个，涵盖哲学、经济学、法学、教育学、



文学、历史学、理学、工学、农学、医学、管理学、艺术学等 12 个学科门类。

(1) 明确发展思路。2001 年，学校实施“吉林大学新世纪本科教学改革 2001 行动计划”，“三层次专业建设”是其中的八项工程之一。按照“三层次专业建设”的总体构想，于 2005 年制订了《吉林大学本科专业调整和建设规划》，明确了“着力配套建设国家基础学科人才培养和科学研究基地，重点建设名牌特色专业，调整整合重叠专业，建设扶持有发展潜力的部分新专业”的基本思路，规划了未来新专业的生长点。2016 年，“实施本科专业综合改革与质量提升计划”列入《吉林大学本科人才培养规划》十项改革与建设计划项目。主要内容为：建立专业动态调整机制，整改撤并不适应社会需求、办学水平较低、缺乏专业优势与特色的专业；实施新一轮本科专业综合改革试点，拓宽培养口径，创新专业培养模式；实施本科专业标准化建设，推进建立本科专业认证体系。

(2) 优化专业结构。学校于 2003 年制定了《吉林大学本科专业建设评估方案》，有重点地开展本科专业建设水平评估。2012 年，根据教育部《普通高等学校本科专业目录》，对全校本科专业设置进行了全面整理，建立了本科专业动态调整机制。2013 年，对 15 个重复办学的专业进行了调研评估，提出明确的专业调整意见，解决了食品科学与工程、食品质量与安全、光电信息科学与工程、勘查技术与工程、土木工程等 5 个专业的重复办学问题；撤销了理论与应用力学、制药工程、建筑环境与设备工程、电子商务、体育教育、思想政治教育、资源环境与城乡规划管理、作曲与作曲技术理论、服装设计与工程等 9 个本科专业。

(3) 严控新办专业。学校实行新办专业申报论证制度，由校教学委员会本科专业设置评议专家组，对申报的新办专业进行严格论证并报学校审批。2011 年以来，根据经济社会发展和学校办学定位，先后增设

或调整物联网工程、核物理、地下水科学与工程、道路桥梁与渡河工程、地质工程、外交学、金融数学、康复治疗学、生物制药等 9 个本科专业。同时重视对新办专业的建设投入，不断改善办学条件，促进专业健康发展。

表3.3-1 吉林大学本科专业学科结构情况表

学科门类	哲学	经济学	法学	教育学	文学	历史学	理学	工学	医学	农学	管理学	艺术学	合计
专业数量	1	6	6	2	8	3	15	45	9	6	15	8	124
比例(%)	0.81	4.84	4.84	1.61	6.45	2.41	12.10	36.29	6.98	4.84	12.10	6.45	100

## 2. 推进专业综合改革，打造本科教学品牌特色专业

(1) 开展本科专业综合改革。学校实施本科教学工程“专业综合改革试点”项目，2015年，确立36个本科专业综合改革试点项目，包括全英教学改革项目1项，公共基础课教学建设项目2项。2016年，继续对专业综合改革试点项目予以支持，新增专业综合改革项目3项。在工学、医学、地学等学科领域开展专业认证建设，分步实现更多本科专业进入国家专业认证体系，目前已有12个专业通过认证。

(2) 形成一批名牌特色专业。学校现有数学、物理、化学3个理科国家基础科学研究与人才培养基地，哲学、历史学、经济学3个文科国家基础学科人才培养基地，国家生物技术人才培养基地，机械基础课程教学基地、大学生文化素质教育基地；有国家级特色专业29个，省级特色专业55个，省级名牌专业38个；有国家级本科专业综合改革项目6个，国家级本科创新人才改革试验区3个，省级人才培养模式创新实验区20个；有国家卓越工程师教育培养计划专业7个，卓越法律人才教育培养基地2个，卓越新闻人才教育培养计划专业1个，卓越医生教育培养计划项目2个，卓越农林人才教育培养计划项目6个；省级卓越工程师教育培养计划9个。

### 3. 优化人才培养体系，建立培养方案持续调整机制

(1) 建立本科培养方案持续改进机制。自 2001 年以来，学校每四年进行一次本科专业培养方案的全面修订，先后制定并形成了 2001、2005、2009、2013 版本科培养方案，启动 2017 版培养方案的制定，成为人才培养模式不断创新链条中的重要标志。2001 版着力整合，构建新吉林大学的本科人才培养框架，搭建了全校性的通识教育课程平台；2005 版推进学分制的全面实施，将课外培养计划列入培养方案；2009 版着力推进多种类型的人才培养改革试点；2013 版对培养方案框架和基础课程平台进行优化，增设专业拓展课程模块。

(2) 突出“三种环境下”的创新型人才培养主线。构建“学科综合环境、创新环境和开放环境”的本科人才培养体系，注重交叉培养，拓宽专业口径，突出培养特色，促进专业教育与通识教育结合、理论教学与实践教学结合、课内培养与课外培养结合、主修制与辅修制结合。如 2013 版培养方案，按照不同学科设置普通教育课程模块、增加了跨学科选修课程，部分专业设置了跨学科的专业拓展课程模块，全面加强了实践教学环节，保证了厚基础、宽口径的基础知识、基础理论和基本技能培养要求。

表 3.3-2 2009 版与 2013 版本科专业培养方案学分比较

学科	选修课 学分比例		实践教学 学分比例		学科	选修课 学分比例		实践教学 学分比例	
	2009 版	2013 版	2009 版	2013 版		2009 版	2013 版	2009 版	2013 版
哲学	39.43%	34.10%	11.84%	18.00%	理学	16.27%	20.13%	8.56%	19.14%
经济学	17.83%	25.57%	8.63%	15.84%	工学	20.20%	21.64%	19.32%	23.08%
法学	24.06%	24.47%	14.07%	17.09%	农学	26.83%	25.71%	16.10%	23.61%
教育学	46.80%	31.70%	10.77%	22.25%	医学	15.28%	19.29%	14.11%	22.68%
文学	22.34%	21.04%	11.84%	18.72%	管理学	18.54%	25.40%	12.02%	20.78%
历史学	35.34%	32.10%	13.04%	20.39%	艺术学	17.58%	16.69%	10.80%	21.47%

(3) 启动制定 2017 版本科培养方案。2016 年 5 月，学校发布了《吉林大学关于制定 2017 版本科培养方案的原则意见》，对培养方案进行

第五轮修订。新的培养方案强调以科学合理的培养目标为依据，以优化培养方案、整合课程体系、合理安排课程设计和更新教学内容与方法为核心，全面落实学分制，构建更加有利于学生个性发展，以及夯实基础、培养创新精神和实践能力为核心的本科专业培养方案。2017 版培养方案进一步明确了各学科专业的培养目标和毕业要求，实现各专业培养方案总学时、学分的大幅度削减，使学生自主学习空间得到拓展。

#### **（四）课程资源**

##### **1. 制定课程建设规划，构建多层次、系统化课程平台**

学校注重课程建设规划，先后制定《“百门精品课程建设工程”实施方案及管理办法》《通识教育公共选修课程建设办法》《关于实施双语教学课程建设、积极推进双语教学的意见》《关于新生研讨课建设办法》等系列文件，搭建课程平台，打造精品课程，加强课程建设。

（1）优化课程体系，搭建课程平台。建立起由通识教育课程、学科基础课程、专业课程、独立实践环节和课外培养计划所构成的本科教育课程体系。制定满足不同学科专业需要的通识教育必修课程模块；搭建由七大类构成的跨学科、跨年级通识教育公共选修课平台；针对工学、地学、医学等学科特点构建了大类学科基础课程平台；灵活设置各专业方向课程模块等。通过课程建设，进一步健全通识教育课程体系，搭建了系统化的高水平通识教育课程平台；优化学科大类基础课程体系，拓宽学科基础。

（2）加大经费投入，打造精品课程。于 2001 年起实施百门精品课程建设工程，每门课程投入经费 10 万元，共建设吉林大学精品课程 126 门，投入经费总额 1260 万元。另外，围绕“五个一流”建设目标，利用信息技术改造传统课程，先后实施精品资源共享课程、精品在线课程建设计划，以优质课程带动整体课程水平的提高。

（3）加强综合性和方法性课程建设。创建一批跨学科的综合性和

程、方法性课程和专业导论课程，提高跨学科人才培养的质量。一是建设综合性课程，将相关学科原理、方法、概念、手段等进行有机整合，形成一个新的课程领域和研究方向；二是建设方法性课程，建立以培养学生思维和解决问题能力的新课程；三是建设专业导论性课程，引导学生全面了解学科专业概况，掌握专业学习方法；四是建设创新创业教育课，实施创新创业基础与方法教育。例如，2009年起以试验班为试点，重点建设了40多门新生研讨课。开展教学方法改革试点，通过研讨式教学、探究式学习、自学小组、科研小组等形式，创新教学方式，鼓励学生自主学习和研究性学习。新生研讨课由院士、千人计划、长江学者和教学名师主讲，让学生尽快提升专业认识能力，领略大师风范，培养学习兴趣，感悟专业特色和优势。

(4) 提高课程建设国际化水平。2016年，出台《吉林大学海外优质课程引进办法》，充分利用海外优质教育资源，制定引进100门本科生优质海外课程的建设计划。引进的优质海外课程主要是海外知名大学或教学科研机构优势学科中面向本科生开设的非语言类课程，包括通识类课程、学科基础及专业课程、创新创业专项课程三类，以英语为主要授课语言。在引进课程的同时，探索充分内化利用海外优质课程的方法和途径，最终将优质教育资源转化为自身改革和发展的能力。另外，实施双语课程建设，以经济学、管理学、理学、工学和医学为重点，立项建设双语（全英）课程。

(5) 围绕基本要素，促进课程内涵建设。通过实施高水平教学团队建设，促进课程开放与合作，提升教师队伍教学水平；通过实施教学改革项目，引导课程内容和教学方法改革；通过规划教材建设，促进科研转化教学，持续更新教学内容；通过信息技术与传统课程深度融合，提升课程的信息化水平；通过对教学大纲的持续改进，不断提升教学内容与培养目标的吻合度。

## 2. 提升课程水平，建设高水平本科教学优质课程资源

目前学校每学年开设课程约 5000 门，其中学科基础及专业课近 4500 门，普通教育课程公共必修课近 300 门，公共选修课近 300 门。全年开设课程近 10000 门次，其中公共选修课约 450 门次。截至 2016 年，学校已建设校级精品课程 126 门，省级精品课程 176 门，国家级精品课程 38 门，28 门课程入选国家精品资源共享课，13 门课程列入国家精品视频公开课。建设完成 40 门精品慕课，20 余门在线课程在爱课程网、东西部课程联盟和吉林省高校课程共享联盟等国内相关在线课程平台运行。

## 3. 实施教材建设规划，规范教材选用，打造精品教材

(1) 持续开展教材建设。2001 年以来，学校继续推进本科规划教材建设工作，鼓励教师积极参与教材编写和教材建设。出台了《吉林大学本科教材建设与管理条例》《吉林大学本科教材奖励条例》。2013 年，按照“编选并重、新编修订结合、发挥优势学科、突出学科特色、保证质量”的原则，开展了“十二五”规划教材建设立项工作，共有 181 种教材获得立项，其中修订教材 75 项，新编教材 106 项。2016 年，继续开展“十三五”规划教材建设首批立项工作，共有 128 种教材获得立项，其中修订教材 41 项、新编教材 87 项。

(2) 严格教材选用管理。实施优质教材进课堂计划，出台《吉林大学关于全面实施优质本科教材进课堂计划的若干意见》，严格教材选用程序，加强教材项目管理，强化校内讲义审核；推行网上订购教材，制定价格优惠政策；加强教材信息采集，建立质量监控机制，从而实行规范化管理，确保高质量教材进入课堂。教材选用必须以课程教学大纲为依据，以教材质量为标准，鼓励优先选用国家重点教材、“马工程”教材、国家和省部级获奖的优秀教材、国家规划教材，提倡选用最近三年出版的新教材和修订版教材。

(3) 打造一批优质教材。2005 年以来，学校有 116 种教材入选国家“十一五”规划教材，42 种教材入选国家“十二五”规划教材。《无机化学》等 14 种教材入选国家级精品教材。主持或参与了 11 种中央马克思主义理论研究和建设工程重点教材和 15 种教育部马克思主义理论研究和建设工程重点教材的编写工作。

## **(五) 社会资源**

学校建立校际、校所、校企、校地协同育人机制，以合作育人为导向，加速人才培养与社会经济发展相融合，促进优质资源共享。

### **1. 加强合作交流，促进优质资源共享**

(1) 加强国内合作与交流。与北京大学、武汉大学、西安交通大学、哈尔滨工业大学等国内 22 所高校达成了本科生合作培养协议，参与建立包括地方高校在内的各类合作培养联盟，主动帮扶中西部地区高校发展。“十二五”以来，通过长短期交流互访，派出及接收学生达到 1000 余人次。2015 年 6 月，由吉林大学倡议发起的吉林省高校优质课程共享联盟成立，省内 46 所高校成为联盟成员单位。联盟的成立推动了省内高校优质教学资源的一体化建设，促进了优质教学资源的开发、利用与共享。

(2) 加强国际合作与交流。学校形成以东北亚合作为传统，港澳台合作为特色，欧美澳高校合作为增长点的全球合作网络。与 39 个国家和地区的 241 所大学和科研机构建立了合作与交流关系，其中排名世界前 100 的高校达到 30 所，排名前 200 的高校达到 49 所。与英国曼彻斯特大学等签署联合培养双学位协议 13 项，与英国牛津大学、美国加州大学洛杉矶分校、日本名古屋大学等建立了 11 个拔尖创新人才海外联合培养基地。实施“本科生境外研修资助计划”，设立校级短期境外资助项目，结合国家留学基金委长期资助项目，打通本科生赴外研修的经费瓶颈，累计资助金额近千万元。邀请国外专家学者来访，开设面向

全体本科生的各类教学月、周等活动。设立“海外优质课程引进计划”，首批 29 门课程已陆续启动。2015 年，利用上海合作组织大学、“亚洲校园”项目等渠道共派出 1412 名学生赴国外和港澳台地区学习、交流或参加国际会议。

## 2. 开展校企合作，完善协同育人体系

(1) 广开渠道，建设校外实习实训基地。学校与第一汽车集团公司、大庆油田钻探工程公司、中国农业机械化科学研究院、辽宁有色地质局、奇虎 360 科技有限公司、鞍山钢铁集团股份有限公司、中国北车股份有限公司等 350 个单位建立了较为稳定的实习基地，其中有国家级实践基地 9 个。与上海团结普瑞玛激光设备有限公司、南航股份有限公司等建立定向培养机制，按照企业需求对学生实行定制化联合培养。此外，积极拓展与各级地方政府的合作，获得地方政府对本科生创新创业、实习实践及就业的政策支持。

(2) 学术引领，积极参与“协同育人”计划。学校共有 14 个学院主动参与中科院“协同育人”计划。与 18 个中国科学院所属研究院(所)进行合作协同培养本科生。如：化学学院与中科院长春应化所联合举办“吴学周菁英班”，由长春应化所开设分子生物学、细胞生物学、稀土新材料进展及高分子结构与性能前沿等课程。电子学院协同中科院空间科学与应用研究中心(国家空间科学中心)及相关单位(光电研究院、西安光学精密机械研究所、空间应用工程与技术研究中心、上海微系统与信息技术研究所)共同举办“菁英班”，对电子信息领域及相关专业的本科生开展系列前沿技术导论课程，探索科教结合、协同育人的新模式；每年有 200 余名本科生参加大学生夏令营计划、科苑学者上讲台计划、大学生科研实践计划、联合培养本科生计划以及中科院大学生奖学金计划。

(3) 立足需求，推进校内外教育资源一体化。学校鼓励学院与企



业共建实验室，现有仪器科学与电气工程等 7 个学院与 31 家校外企事业单位签约，在校内捐建教学实验室，30 个专业学生受益。如：电子科学与工程学院与瑞萨 MCU、固伟电子、晶虹科技、Xilinx 等合作，构建覆盖涉及 IT 类的三个学院相关专业的创新实验室；通信工程学院与中兴通讯股份有限公司、瑞斯康达科技发展股份有限公司、北京中创信测科技股份有限公司、江苏永鼎股份有限公司、启明信息技术股份有限公司、长春气象仪器研究所等 6 家单位合作共建实验室；软件学院与 IBM、华为 3COM 等国际顶尖公司的研发力量共建面向社会实际需求的实验设施等。通过联合共建教学实验室，学校实践教学资源得到进一步拓展。

### 3. 广泛利用资源，积极获取社会捐赠

学校充分发挥校友资源优势，广泛联络社会各界，大力吸纳和整合资源。鼓励企业、个人设立定向捐助基金和奖助学金；设立长白山资源开发基金、潍柴动力人才培养基金等本科生科研实践基金；设立“饮水思源大学生培育计划”、“力旺国际交流基金”等国际交流基金。近年来，校友捐赠额度提升显著，2014 年宋治平校友向母校捐赠 1 亿元用于学校超大型综合体育馆建设项目，2013-2015 年，吉林大学教育基金会、吉林大学唐敖庆教育基金会接受和管理的学生奖助学金达到 2000 万元人民币，受助学生超过 7000 人。

## （六）存在问题与改进措施

### 1. 专业偏多水平存在差异，专业调整任务艰巨

我校现有本科招生专业 124 个，专业数量偏多，学科综合优势发挥不够，优质资源共享机制尚不健全。尽管近年来学校对部分重复办学专业进行了整合，专业布局有所调整，但由于历史原因，学校还有 8 个本科专业在不同学院重复布点办学。从总体上看，学校在本科专业动态调整方面，还缺乏有效的办学质量评价机制与严格标准的退出机制，学科专业整合的任务十分艰巨。2015 年，学校委托中国科学评价研究中心

(RCCSE)对校内 115 个本科专业进行了办学实力评估,其中办学实力较强并建议重点建设专业 87 个,占 75.7%;办学实力一般并建议加大建设力度的专业 15 个,占 13.0%;办学实力较弱并建议整改或合并的专业 13 个,占 11.3%。从专业办学实力的评估结果来看,学校本科专业办学水平差异较大,办学实力一般或较弱的专业占 24.3%,占比接近四分之一,专业整体办学水平与学校建设国际知名、高水平研究型大学的目标定位还有一定差距。

**针对上述问题,学校拟采取以下改进措施:**

(1) 加大专业结构调整力度。依据学校学科建设与调整的总体规划,通过建立专业动态调整机制,对于部分不适应社会需求、办学水平较低、缺乏专业优势与特色的专业加以调整、改造、合并或撤销,进而形成布局合理、特色鲜明、办学实力较强、适应经济社会发展需要的本科专业体系。

(2) 加强优质和特色专业建设。对于办学实力较强的专业,加大建设力度,巩固领先优势,争取带动和支撑其它专业的发展。实施本科专业综合改革试点,稳步推进按专业大类(学院内专业类)招生与培养改革,增加全英教学专业数量,依托学科优势,拓宽培养口径,创新培养模式,加强学科交叉,打造一批在国内外有影响力的优势特色专业。

(3) 实施本科专业标准化建设。健全本科专业办学标准体系,积极推进工学、医学、理学、人文社会科学等学科的本科专业通过国家或国际认证。

(4) 健全本科专业评估体系。研究制定更加科学合理的本科专业办学水平评价标准,建立本科专业的常态化评估评价制度。严格新增本科专业的论证和审批流程,提高新增专业的准入标准。

**2. 课程资源仍然薄弱,优质课程数量相对不足**

与国外一流大学的课程资源相比,我校在课程数量和门次上都存在

一定差距。以 2015 年 9 月统计数据为例，学校有在校本科生 42240 人，188 个专业方向，1337 个班级。2014-2015 学年，学校开设课程 9706 门次（不含医学部）；30 人以下的课堂教学总数占 30.0%，90 人以上的中大班课堂数量占 25.8%，150 人以上的大班课堂数量占 14.5%；平均每门课程仅开设 2 个轨道，每名学生占有的课程为 0.2 门次，其中专业课平均班规模为 48.3 人，公共课的平均班规模则更大。课程门次有限、课堂规模偏大，不利于开展灵活多样的启发式、研讨式教学活动，也影响到学生对课程和教师的多样化选择。

表 3.5-2 2014-2015 学年全校本科课堂教学规模统计表

课堂规模	门次	比例%
30 人及以下	2913	30.0%
31-60 人	3423	35.3%
61-90 人	864	8.9%
90-150 人	1099	11.3%
151 人以上	1407	14.5%
合计	9706	100%

分析上述问题的主要原因，一是受评价导向机制的影响，部分教师对于开设本科课程的积极性不高，教学单位仅仅满足于完成专业培养方案所规定的课程，缺乏新课程的培育机制；二是受激励机制和教室资源的限制，授课规模过大，影响多门次、滚动开出课程。

**针对上述问题，学校拟采取以下改进措施：**

(1) 缩小课堂教学规模，增加本科课程门次。对全校现有的课程资源进行充分的优化和整合，突破制约我校教学改革发展的各种瓶颈，根据通识教育课程、学科基础课程和专业课程等不同类别课程的实际需要，以缩减课堂教学规模为目标，争取实现全校通识教育课、学科基础课全部取消 200 人以上的大课堂教学，增加开课门次。

(2) 加大课程建设力度，提升课程建设水平。落实课程建设规划，进一步加强通识教育课程和大类学科基础课程建设，整体提升课程的质

量和水平。充分利用综合性大学学科优势，深化人文素质通识教育课程建设，打造精品的通识教育课程。系统引进一大批海外优质课程，支持建设 300 门双语（全英）教学课程，推进课程国际化。

（3）推进在线课程建设，实现优质课程共享。提高教师应用教育信息技术水平，推进信息技术与传统课堂深度融合，重点建设 100 门精品在线课程，带动传统课堂教学模式转变。

（4）完善教学激励机制，加强教室资源建设。提高教学业绩津贴奖励标准，引导和激励教师更多地承担本科教学任务，增加课程资源。建设新的教学大楼，大幅度增加中小教室数量，建设一批如智慧教室等具有现代气息的高标准教室，为小班化课堂教学创造条件。

### 3. 现代信息技术对传统教学改革影响还不普遍

近年来，信息技术已经成为推进高等学校教学改革的重要途径和手段，学生获取知识的渠道更为充足且多元化，传统的教育教学模式正悄然发生变革，翻转课堂、混合式学习正强烈冲击着传统的课堂教学。学校虽然建立了“吉林大学课程中心”、“吉大在线学堂”和“吉林大学数字化实践教学资源网络平台”，但是受传统观念的影响，许多学院和教师对于运用信息技术改革传统教学的意义认识不足，信息技术的应用面还不普遍。如，我校现有本科课程近 5000 门，实际建立起的网络课程仅 1200 门，而且还有部分课程在线活跃度不高，没有更好发挥网络课程的辅助教学作用。由于在线课程（MOOC、SPOC）的建设成本较高、周期较长，因此在线混合教学的课程数量覆盖较低，发挥的作用尚不明显。

#### 针对上述问题，学校拟采取以下改进措施：

（1）实施精品在线课程建设。按照《吉林大学在线课程建设与应用管理办法》，在 2020 年之前努力建成 100 门以上校级精品在线课程、50 门国家级精品在线课程；发挥吉林大学课程中心和“吉大在线学堂”

的作用，推进吉林省高校课程共享联盟公共教学服务平台建设，促进优质教学资源共享。

(2) 推进混合式教学方法改革。扩大依托 MOOC、SPOC 建立混合式教学方式的改革试点范围，加大经费投入，加强政策引导，促进信息技术与课程教学的深度融合。另外，建设完成高水平数字化实践教学资源网络平台，为实践教学信息化建设与管理提供条件支撑。

#### 4. 经费投入不能满足高水平实践资源建设需求

目前，学校实验教学经费的投入尚不能很好满足高水平实验教学的需求。具体表现为：一是全校各实验教学中心的条件存在较大差异。部分实验中心的实验条件需要加强建设，如交通、生物与农业工程、建工、地探、环境、药学、植物科学等学院的专业实验室，实验仪器设备不足，部分实验项目分组人数过多，一些选做实验、选修课实验不能开出，设备更新率不高。二是信息化实践教学手段与教学资源建设进展不利。在虚拟仿真实验及辅助实验资源建设方面经费投入不足，以信息化教学手段实现“互联网+实体实验”等措施不能顺利实施。三是交叉学科创新实践基地及创业实践基地建设尚需经费支持。学校启动了交叉专业实践计划项目，但项目实施条件、创客空间建设还需要经费支持才能顺利完成。

#### 针对上述问题，学校拟采取以下改进措施：

(1) 优化资源配置，提高使用效率。采取系统的资源投入产出测算方法，完善实践教学资源配置体系。对于投入产出比高，学生受益面广，具有战略发展潜力的项目优先投入。进一步完善实践教学资源共享机制，提升优质资源利用率。

(2) 加大实践教学经费监管力度。加强精准投入、精细化管理，强化预算执行效益检查分析；优化经费管理模式，强化扁平化资金管理，在管理重心下移、调动学院工作积极性基础上，评估使用效益、

确保资金使用安全，监控跑冒滴漏的风险点，确保资金有效使用。

(3) 开源节流，加大实践教学投入。加强预算收支管理，根据学校年度工作重点，在保障重点工作的基础上，尽量加大实践教学投入。

## 5. 社会资源利用不足，优质资源配置尚需加强

第一，学生交流资源数量偏少。“十二五”期间，虽然学校每年向国（境）外派出的学生数呈上升趋势，但据不完全统计，毕业生中有海外经历的学生人数占比仅约 5%，离 15% 的“十三五”规划目标还有很大的差距。主要原因一是受限于学生家庭经济条件。目前各类出国境项目所需经费开支较大，学校与国家提供的资助经费相对有限，人员覆盖率和资助额度难以充分保障。二是师生参与国际交流的主动性有待提升。现有的学生出国（境）交流项目，仍有相当比例依靠职能部门设计并实施，教师对待人才培养的国际化进程准备不足。

第二，企业资源利用存在瓶颈。在经济效益、生产安全以及企业商业秘密等因素考量下，企业培养人才的社会责任不能成为实习单位的关注点。特别是经济管理类、机械制造、材料加工、软件工程、电气工程等专业，实习环节大多停留在参观层面，难以满足教学大纲要求，达不到实习效果。另外，校外实习的教学过程不易追踪，学生实习状态不易了解，质量监控难以实施。

第三，社会捐助与校友资源利用不足。一是校友联络信息网络不够畅通。学校由原 6 所高校合并，校友总量较大，校友联络工作难度大。二是校友工作尚需加强，毕业生反哺意识不强，爱校、荣校、助校的氛围还没有很好形成。三是捐助项目类型较为单一。目前学校接受捐赠设立的项目主要集中在学生奖学金、助学金、科研基金等项目，结构单一，活力不足。四是学校与经济发达地区、有重大影响力的企业集团合作不够紧密。五是一些合作协议与项目落实程度偏低，学生实践机会缺失。合作协议大多集中在少数应用性优势学科，不利于学校学科整体建设及

人才培养的协调发展。

**针对上述问题，学校拟采取以下改进措施：**

(1) 完善配套体系，推进校院师生一体化改革。进一步完善本科生境外研修资助体系，重点完善资助管理与服务机制，探索开辟人才培养国际化的众筹模式。修订《吉林大学资助优秀本科生境外研修项目管理办法（试行）》，进一步规范在校本科生参与双学位项目的管理流程。完善学分认证体系，加快全英文课程体系建设，提高与国外高校课程对接的能力。拓宽渠道，与美国纽约州立大学石溪分校、罗切斯特大学、加拿大英属哥伦比亚大学、新加坡南洋理工大学等世界名校拓展合作，为在校学生提供更多赴国外名校学习的机会。鼓励各教学科研单位着力开辟与世界名校的双学位项目、联合培养项目、实习项目、学分项目、交换学习项目等，为在校学生创造更多赴国（境）外研修实习的机会。

(2) 坚持务实合作，实现校内外资源充分融合。第一，进一步理顺校外资源建设与运行机制，挖掘潜力，建设学校与实习单位互惠互利、互相促进的协作关系。实施重点基地建设计划，进一步密切与合作单位的双向合作关系，寻找机会为对方多做贡献。推进教师培养、博士流动站研究、硕士研究生实习、本科生实习、大学生社会实践等合作事务系列化，实习实训、社会实践、科学研究、师资培养合作一体化；完善制度，确保专业教师、学院管理干部、学校职能部门工作人员等长期保持与实习单位的工作联系，随时了解单位需求，跟踪实习过程，了解学生实习表现，提供最大协助与帮助。第二，加强课堂教学、实验教学、校内实践、社会实践的衔接与融合，以信息化教学手段弥补社会实践中因企业的安全生产及商业秘密等因素导致实习效果的不理想状态。

(3) 开辟渠道，创新资源引进与利用形式。一是完善校友年级理事联络制度，掌握毕业生的联络信息，加强校友、校友分会与校友总会和母校的联系，提高校友联络率。二是更加注重将校友意识培养融入到

日常的教学、管理、服务中。充分利用新生入学、毕业生离校、奖助学金颁发和校友返校等机会，不断增强校友终身爱校意识，有意识地培养一批未来校友骨干；帮助应届毕业生和就业所在地的校友会取得联系，为地方校友会增添新鲜血液。三是通过设立大学生创新创业基金、大病救助基金、社团活动基金、文体发展基金等项目，全方位支持学生全面发展。四是积极参与区域经济社会发展，加强与吉林省各地、市、州政府的合作，与东部发达城市和大企业集团建立广泛合作关系，使本科生教育既能够扎根地方，也能开阔视野，更好地提升学生实践能力和创新素质。五是优化与社会各界开展合作的后期管理，落实跟踪服务，确保合作协议的高效实施，完善工作责任制。





吉林大学

## 四、培养过程



## 四、培养过程

### （一）教学改革

为全面贯彻《中共中央关于全面深化改革若干重大问题的决定》对高等教育综合改革的新要求，学校坚持立德树人、育人为本的方针，制定教学改革总体规划和实施方案，开展人才培养目标的多元化和培养模式多样化的试点建设，全面推进本科教育教学改革。

#### 1. 明确思路，注重规划，推进教学改革参与度

（1）明确教学改革思路，推进本科教育内涵式发展。学校确立本科教学发展目标，推进本科教育内涵式发展，创建具有国际影响的国内一流本科教育，形成学生思想素质、科学人文素养、专业水平、创新创业能力协调发展的育人体系和模式。

明确本科教学改革思路，坚持“稳定规模，改革模式，建设内涵，向外开放，提升质量”的本科教学指导思想，以提高人才培养质量为核心，以构建创新型人才培养体系为主线，以全面深化改革为动力，激发提高人才培养质量的内在活力。

凝练本科教育育人理念，培养“志高远、敢担当、基础厚、能力强、会创新、适应广”的高素质创新型人才。

建立“一个核心、两项保障、三个平台、三种环境”的本科教学发展途径。“一个核心”就是提高人才培养质量，它是从长远上衡量学校办学水平和声誉的重要标志。“两项保障”，一是要通过各种途径不断提高教师教学水平；二是通过建立有效的教育教学运行机制，特别是激励和评价机制，引导教师实现教学与科研的相互促进和紧密结合。“三个平台”，即高水平的专业平台、课程平台和创新实践教学平台。“三种环境”，即着力构建以“学科综合环境、创新环境和开放环境”三种环境为主线的本科创新型人才培养体系。

(2) 制定本科教学改革总体规划和实施方案。通过制定《吉林大学人才培养规划（2011-2020）》和《吉林大学本科人才培养规划（2016-2020）》，确定本科教学改革的总体战略、目标和具体措施。特别是“十三五”本科人才培养规划（2016-2020年），强调“两个突出”，即突出改革创新理念、突出内涵建设；落实“四个推进”，即推进建立创新人才培养模式、推进本科教学方法与手段改革、推进创新创业教育体系建设、推进人才培养的体制机制创新，找准本科教学改革建设的着眼点和着力点。“十三五”期间，吉林大学以“全面深化人才培养模式改革方案”为主线，通过顶层设计，谋划实施“本科教学改革与建设十项计划”，进一步推进教学改革与建设。

(3) 以项目为载体，引导学院、教师参与教学改革和建设。2001年，学校将“新世纪教育教学改革工程”列入“吉林大学新世纪本科教学改革2001行动计划纲要”，大力开展教育教学理论研究和改革实践，着力创新人才培养。2001-2015年，坚持每两年开展一次本科教学改革研究项目立项。2011-2015年共设立校级项目831项，有4000余人次的教师参与到本科教学改革实践中，推进了本科教学的深层次改革。此外，组织了精品课程建设、精品在线课程建设、双语课程建设、公共选修课建设、规划教材建设、专业综合改革试点、实验教学示范中心建设等一系列本科教学改革研究项目。

## 2. 深化人才培养模式改革，推进培养机制创新

(1) 制定人才培养模式改革方案。2014年，学校制定《吉林大学全面深化人才培养模式改革方案》，通过改革体制机制、培养模式、条件保障、政策制度、创新环境和质量体系等，促进本科教育、研究生教育和毕业后教育协同共进，学生思想政治素质、科学人文素养、专业水平和创新创业能力协调发展。为深化创新创业教育改革，2015年学校制定了《吉林大学深化创新创业教育改革方案》，着力构建系统化的创新

创业教育体系。

(2) 创新人才培养体制与机制。学校从健全体制机制入手，激发改革创新的内在活力。一是完善教学管理的决策与监督机制。健全学校、学部和学院三级教学委员会，成立校院两级督导和学生协理员等质量监督组织。二是完善促进教师教学积极性和创造性的政策激励机制。建立教师岗位聘任职责制度，提升教学业绩在教师职务评聘指标中的权重；制定教师教学绩效评价体系，完善教师教学效果评估体系。三是进一步落实学院在人才培养模式改革中的主体地位。建立学院年度教学绩效评价制度和学科专业评估制度。四是健全本科教育与研究生教育、毕业后教育有效衔接机制。重点围绕学校高峰、高原、交叉学科的人才培养环节，实现对拔尖创新人才的早期选拔和培养。通过配备高水平导师，开展早期科研素质培养，为优秀本科生提供本硕博贯通培养的教育平台和高水平科研训练平台。五是建立教学管理系统与学生工作系统的有效沟通、协同机制，在人才培养方面形成有效的组织合力。

(3) 探索“五种类型”拔尖创新人才培养模式改革试点。学校积极探索具有自身特色的创新人才培养机制，开展培养目标的多元化和培养模式多样化的改革试点，重点推进“学术型、工程应用型、管理型、国际型和创业型”等“五种类型”的创新人才培养。

在“学术型”人才培养方面，以“基础学科拔尖学生培养试验计划”（珠峰计划）的实施为依托，秉持“加强基础、学科交叉、因材施教、特殊培养”的理念，以“一制三化”（导师制、小班化、个性化、国际化）为手段，设立了以“唐敖庆”理科试验班等为代表的一批基础学科人才培养试点项目；在文史方向设立了以“匡亚明”试验班为代表的交叉学科人才培养试点项目，吸引最优秀的学生投身基础研究，使学生成长为相关学科领域的领军人才。在“工程应用型”人才培养方面，以国家“卓越计划”的实施为重点，全面实施“卓越工程师”、“卓越农林

人才”等创新人才培养计划，着力造就一批创新能力强、适应经济社会发展需要的高质量、复合型创新人才。在“管理型”人才培养方面，面向人文、社科类学生，依托国家“卓越法律人才”、“卓越新闻人才”教育培养计划试点改革项目，通过“课程平台、研究传播平台、政府合作平台、社会实践平台”建设，培养信念坚定、德才兼备、具有卓越的公共管理能力和强烈的社会责任感的精英。在“国际型”人才培养方面，以“吉林大学与国（境）外高校联合培养计划”和“千名学生海外交流计划”的实施为保障，为学生开辟广泛的国际合作与交流平台。在“创业型”人才培养方面，依托创业教育学院，开展创业教育和实训，构建学生创业孵化体系，培养学生的创业意识和创业能力。

（4）构建创新创业教育体系，培养创业型人才。近年来，学校着眼“创业型人才”培养，将创新创业教育贯穿于人才培养全过程，从组织制度、培养模式、资源建设等方面健全创业型人才培养体系。

架构组织，制度先行。2013年以来，学校成立由校长任组长的“吉林大学创新创业教育和大学生自主创业工作领导小组”；成立吉林大学创新创业教育学院和“创新创业教育指导委员会”。先后制定《吉林大学创新创业教育和大学生自主创业实施办法》《关于进一步推进吉林大学创新创业教育及大学生自主创业工作的实施意见》《吉林大学深化创新创业教育改革实施方案》等制度文件，实施系统化本科创新创业教育体系建设计划。

分类指导、因材施教。将创新创业教育融入人才培养全过程，针对全体学生在本科培养方案中设置创业通识教育必修课和专业教育选修课，实施大学生创新创业训练计划，实现创新创业教育全覆盖；针对部分学科专业，实施跨学科创新人才培养试点计划，促进人才培养由学科专业单一型向多学科融合型转变；针对具有创业意愿的学生开展创业管理双学位教育，开展创业实训和创业扶持。

整合资源，开放共享。构建开放共享的创业生态环境，依托各学部，在校内建立了 17 个创新创业实训基地、3 个实训模拟平台，帮助学生开展创业培训、创业仿真模拟和创业实践；创建了吉林省高校首个创客空间 i.Flame. JLU；依托吉林大学国家级大学科技园在中心校区附近建立了“学生创业园区”，在净月校区建设了占地 13000 平方米的“互联网+”产业集聚园和学生创新创业园，目前已有 35 家科技含量和产品附加值双高的学生及校友创业企业免费入园孵化。2016 年 5 月，开展创新创业平台建设类项目立项活动，包括线上平台和线下平台 19 项。

系统推进，成效初显。2015 年 4 月，李克强总理对吉大学生就业创业工作给予高度评价；校党委书记杨振斌代表吉大在教育部 2015 年全国高校就业工作网络视频会议作经验交流；校长李元元代表学校在 2015 年教育部深化高等学校创新创业教育改革视频会议上作典型发言；在首届中国“互联网+”创新创业大赛中，吉大被评为“最佳组织奖”；2013 年，吉林大学被全国高等教育学会创新创业教育分会授予“全国最佳创新创业教育实践奖”；2015 年 7 月，吉林大学入选首批“全国高校实践育人创新创业基地”。2016 年 8 月，吉林大学被评为“全国创新创业典型经验 50 强”学校。

### 3. 发挥信息技术作用，推进教学和管理信息化

(1) 明确信息化教学发展目标。学校重视并大力推进本科教学信息化改革，通过信息技术建立个性化学习模式，创造学生个性化学习的环境，弥补传统教学的不足；坚持应用驱动、建以致用，着力推动在线开放课程的广泛应用，将在线教育与传统课程教学深度融合；整合优质教育资源和技术资源，实现平台的多种形式应用与共享。

(2) 推进信息技术应用课堂教学。学校致力于推动教育信息化的进程，开展精品课程、精品资源共享课程和在线课程建设，鼓励教师制作各类网络课程、多媒体课件、建设网络教学平台等。2011 年以来，吉

林大学课程中心作为全校本科生教学的网络教学平台，课程中心总用户数已经达到 69000 余人，课程网站数量 1200 余个，部分教师已经习惯在自己的课程网站上备课、布置作业、日常考试以及与学生进行交流。

随着慕课浪潮的袭来，学校抢占慕课建设的制高点，于 2014 年 6 月建立“吉大在线学堂”慕课平台，与课程中心并行，建设成一批以大规模在线开放课程为代表、课程应用与教学服务相融通的优质在线开放课程。有 20 门余课程在吉林省高校课程联盟、爱课程网、东西部课程共享联盟、清华在线学堂面向校外开设，扩大了吉林大学在国内的影响。

(3) 加快实验教学信息化建设。学校根据学科教学内容特点，开发、引进实践教学信息化资源、建设信息化运行平台。近年来，以地质资源立体探测、物联网、机械工程、三院临床技能中心等虚拟仿真实验教学中心为主体、全校 25 个教学单位立项建设近 200 项实验项目与实验平台，逐步实现辅助实验教学、独立虚拟仿真教学；同时，学校正在开发的实践教学管理系统，将使学生进入“互联网+实体实验”时代。

(4) 构建系统化教学和管理平台。建设本科教学网站，推进无纸化办公；自主研发教务管理信息系统、开发教材发行与调配系统、购置本科教学质量保障平台系统、购置课堂教学秩序管理系统、在研实践教学管理系统等，加强系统化管理平台建设，提高教学管理的信息化水平。

## **(二) 课堂教学**

### **1. 规范课程管理，适时修订教学大纲**

学校重视课程教学大纲制定工作，与每轮培养方案修订同步进行，对各门课程包括各实践（实验）课程（环节）的教学大纲进行全面修订。2003 年，制定《吉林大学本科课程教学大纲管理条例》，明确规定教学大纲的制定要体现教育教学观念的更新和教育思想的转变，教学内容要与专业培养目标的业务培养要求相吻合，反映学科前沿知识和理论，适当运用现代化的教育教学手段等。在实践教学大纲方面，2013 版培养方

案中的全部实验课、实践环节均有配套的教学大纲、实验项目卡，教学内容、教学目的与要求、考核方式与标准具体明确，同时对不同学科专业都有相应的综合性、设计性、研究性实验项目的设置比例要求。

## 2. 科研促进教学，不断更新教学内容

学校积极推动教师将科学研究成果转化为本科教学内容。首先，将科学研究到融入课程建设。鼓励教师积极开设学科导论课、前沿进展课和教授专题讲座，促进课程内容的基础性与前沿性、专业性与知识创新性相融合。如哲学社会学院孙正聿教授结合科研成果所创建的《哲学通论》课程，其相关成果先后获得国家级教学成果一、二等奖。其次，将科研成果和新技术带入课堂。通过及时更新课程教学内容，让学生领略学科发展前沿，开拓学生思维和知识视野。第三，将科学研究成果融入到教材建设。实施本科规划教材建设，支持教师结合科学研究编写和修订本科教材。第四，将科研成果转化设置为实验项目。增加开放性实验项目，引导学生进入科研实验室进行科研能力和实验技能的训练。如物理学院先后将获得国家科技进步奖、国家技术发明奖、国家科技进步奖等8项分属磁学、微波、光学、声学和凝聚态物理等学科领域的科研成果转化为实验教学内容。第五，将科研成果与大学生创新创业训练计划项目和本科生毕业论文（设计）结合起来，使学生在教师的实际科研项目中得到锻炼。

## 3. 改革方法手段，引导学生自主学习

学校突出以学生为中心的教学理念，通过实施研究性教学与学业评价体系改革计划，着力改革传统课堂教学，探索学生自主学习新模式。

（1）开展研究性教学改革试点。探索基于以问题为引导、以项目为中心和 Seminar 等研究性教学改革，创造学生在教师指导下自主进行研究性学习的环境和条件，培养学生的创新意识和终身学习能力。例如，管理学院、商学院、行政学院等实施项目教学改革，通过学生独立完成



项目把理论与实践有机地结合起来，培养合作、解决问题等综合能力；医学院实施 PBL 教学方法改革，以学生为主体，发挥问题对学习过程的引导作用。

(2) 逐步推进小班化教学改革。逐步扩大小班授课的数量和比重，探索大班教学与小班研讨相结合的教学模式。2016 年，出台了吉林大学关于推进小班化教学改革的实施意见》，明确了小班化教学的近期和中期改革目标。2016-2017 学年秋季学期开设课程 5222 门次（不含医学部），30 人以下的课堂数量提高到 37.6%，150 人以上的大班课堂数量减少到 10.6%，基本上取消了 200 人以上的超大课堂，本科课堂规模逐步缩小。

(3) 促进信息技术与课堂教学融合。2011 年以来，学校重视信息技术对课程教学改革的推动作用，依托“吉林大学课程中心”和“吉大在线学堂”，实现教师与学生课外学习的有效互动，拓展学生学习空间，建立起由课堂教学、网络自主学习、在线指导和全过程学业综合评价等的混合式教学模式。

#### 4. 规范考试管理，推进考试方法改革

(1) 规范考试管理。学校建立健全成绩考核的各项规章制度，在成绩考核管理、考场规则、试卷分析、试卷复核、试卷复查等方面做出明确规定。坚持每学期召开考试工作会议，学校和学院、教学和学生管理部门统筹协调，狠抓学风建设。制定试卷管理质量标准，规范管理程序，各学院在考试命题、试卷评阅、试卷分析等方面严格把关，并建立试卷院级自查制度。每学期开学的第二周，组织校级督导员复查上一学期的期末考试试卷。

(2) 推进考试改革。建立平时考核、期中考试和期末考试相结合的全过程学业考核体系。鼓励采用灵活多样的考核方式，强调过程性评价与总结性评价相结合，鼓励教师以课堂提问、小组讨论、作业、论文、

实验报告等多种形式对学生进行平时评价。学校规定，平时成绩和期中考试成绩所占比例在30%—50%，实践性很强的课程，平时成绩和期中考试成绩所占的比例可达70%，具体比例由开课单位根据课程性质及课程要求自主设定。探索建立教考分离的试题库。2014年6月，正式启动公共基础课试题库试点建设工作，《大学英语》和《高等数学》两门最重要的公共基础课已经完全采用试题库内容进行考试命题。

### （三）实践教学

#### 1. 深化改革，构建三层次贯通式实践教学体系

学校按照“围绕一个核心、体现两个注重、强化三种设计、坚持四维结合”的总体思路，构建基础训练、综合训练、创新训练三层次贯通式实践教学体系。“学科综合与研究环境下本科生实践能力培养机制的探索与实践”，获第七届国家级教学成果二等奖。

（1）明确实践教学改革总体思路。即以提升学生的创新精神和实践能力为核心，注重实践的综合创新、注重新技术新方法的运用，强化实验课程、实验项目、实验类型的科学性设计，坚持理论与实践相结合、创新思想培养与实践动手训练相结合、必做与选做相结合、课内培养与课外培养相结合等四个维度，全面深化实践教学改革。

（2）构建三层次贯通式实践教学体系。将实践教学贯通于学生从入学到毕业的全过程，体现从基础实践层、综合实践层到创新实践层的递进式的系统化多层次设计。基础训练主要由课内基础实验课程、专业认识实习、基础教学实习、实验技能竞赛等支撑；综合训练由课内综合性研究性实验、专业教学实习、校院开放性创新实验以及学科竞赛构成；创新训练主要由毕业论文（设计）、大学生创新创业训练计划项目、自主科研训练等构成。

图 4.3-1 吉林大学实践教学体系图示



(3) 优化专业实践教学环节。在 2013 版本本科专业培养方案中，实践教学由课内实验、独立实践环节和课外培养计划三部分组成。培养方案中全部实验课程、实践教学环节均有配套的教学大纲、实验项目卡，明确教学内容、教学目的与要求、考核方式与标准。将课外培养计划正式列入专业培养方案，要求学生在社会实践、科研训练、技能培养、学科竞赛、校园文化活动等方面修满 8 学分。

表 4.3-1 2013 版必修实验课程/独立实践教学环节设置情况统计表（专业平均值）

代码	学科门类	总学分	必修课总学时	必修实验学时	必修实验学时占比%	有综合性、设计性实验课程占比%	实践环节学分	实践学分占比%	毕业论文学分	课外培养计划
1	哲学	175	1632	32	1.96	100.00	31.5	18.00	10	7.5
2	经济学	175.5	2053	68	3.31	89.58	27.8	15.84	8.9	7.8
3	法学	182.6	1994	70	3.51	90.63	31.2	17.09	8.8	7.8
4	教育学	191	1919	92	4.79	84.62	42.5	22.25	10	8
5	文学	190.2	2231	46	2.06	96.00	35.6	18.72	13	8
6	历史学	180	1743	139	7.97	58.89	36.7	20.39	8.7	8
7	理学	186	2348	433	18.44	88.41	35.6	19.14	13.7	8.3
8	工学	196.3	2211	335	15.15	75.69	45.3	23.08	15.9	8
9	医学	248.7	2909	649	22.31	86.79	56.4	22.68	33	8
10	农学	187.2	2078	463	22.28	86.96	44.2	23.61	16	8
11	管理学	187.2	1959	104	5.31	88.06	38.9	20.78	12.5	7.5
12	艺术学	167.7	2103	637	30.29	76.92	36	21.47	8.4	8

(4) 强化实践教学支撑平台建设。学校现有实行校、院、中心三

级管理的 79 个实验教学中心（综合实验室），其中有 9 个国家级实验教学示范中心、33 个省级实验教学示范中心，包含 3 个国家级虚拟仿真实验教学中心建设单位和工程训练中心、兴城教学基地、农业试验基地三个独立实践基地；白求恩第一、二、三医院，白求恩口腔医院，为医学类专业实习实训提供丰富的教学资源。建设 350 个较为稳定的校外实习基地（其中 9 个国家级重点建设实践教育基地），为学生校外实习实训提供了良好条件。

## 2. 强化实验教学管理，促进实验室开放及利用

（1）定规范促开出，落实课内实验。在 2013 版培养方案中，共开出 1548 门实验课，其中必修课程 846 门，选修课程（不含通识教育选修）702 门。必修实验课程中，非独立设置的实验课程 694 门、实验学时 10736，独立实验课 152 门 5841 学时。在 5535 个实验项目中，综合性、设计性、研究性实验项目占 52.99%。依据独立的实验教学大纲，制定相应的实验项目卡，将每一个实验学时都安排实验项目，明确教学内容、教学目的、每组人数、所需仪器与耗材、实验场所。

表 4.3-2 全校必修实验课程设置实验项目情况统计表

类型	实验项目	其中选做	1人	2人	3人	4人以上	演示性	验证性	综合性	设计性	研究性	新开实验
汇总	5535	1117	2639	1334	290	1272	292	2310	1869	749	315	1047
占比%	100	20.18	47.68	24.10	5.24	22.98	5.28	41.73	33.77	13.53	5.69	18.92

说明：表中人数为大纲规定的每组人数，不包括边讲边练课程。

（2）抓管理促开放，支持自主实验。首先，加强实验教学监督检查。实行仪器设备效益评价制度，督促实验室高效利用存量资源；坚持新增仪器设备以必修课程优先、必做实验优先、使用效率优先原则；实验耗材费按实验人时数、开放实验情况及学科特点分配，确保按“每组人数”组织教学和开放实验的需求。组织专家按照教学大纲及实验项目卡要求检查教学组织工作。其次，建立实验教学开放机制。落实《吉林大学大学生创新创业训练计划实施办法(修订)》《吉林大学大学生学科

竞赛管理办法(试行)》《吉林大学开放性创新实验管理办法》等制度,运行以项目为引导的实验室开放机制。校内各国家级重点科研实验室主动开放,吸引本科生在实验室完成大学生创新性实验项目、开放性创新实验项目,为本科生早期进入科研提供优质资源,实现了本科教学与科学研究的有效衔接。每年设立超过 2000 个大创项目、近 500 个开放性创新实验项目,近万名学生进入各类实验室进行自主实验。

### 3. 落实综合实践环节,提高学生创新实践能力

(1) 强化条件支撑,保障实习实训落实。首先,加强校外实习基地建设。积极与校外行业进行产学研合作,建设了基本覆盖全校各专业的校外实习基地,其中有 9 个基地列为工程实践教育中心、卓越法律人才实践基地等国家级实践教育基地。每年赴校外实习基地开展实习实训环节的学生约 5000 人。其次,加大实习经费投入。近年来持续增加实习经费,保障了外埠实习的足时开展。2013 年以来,学生到校外实习基地实习的人次、时间不断增加。第三,加强实习实训管理。出台《吉林大学实习教学管理办法》《吉林大学实习教学经费管理办法》等文件,制定实践教学大纲、年度实习教学执行计划,规范实习教学管理。

(2) 强化社会实践,塑造志愿服务理念。近 5 年来,每年组织全校性的寒假、暑期社会实践活动,引导学生到基层服务。围绕 7 个不同实践主题,组织 1200 余支队伍,参与志愿者 6 万人次,提供的志愿服务时数达 60 余万小时。例如“思源计划”、“育苗支教”等活动平台,将赴贫困山区支教、赴长三角考察和赴境外调研有机结合,激发学生在实践活动中的学习动力。以育苗支教为代表的支教活动迄今共派出 39 个支教队伍、583 名志愿者学生,先后前往贵州、青海等 14 个省份开展支教活动,为近 7500 个孩子带去了 9700 余本图书。2015 年 4 月 10 日,李克强总理时隔 20 年再次回信对“白求恩医学志愿者”团队进行勉励。从事志愿服务活动已经成为学生社会实践活动的重要组成部分。

(3) 强化过程管理，提升毕业论文（设计）质量。制定《吉林大学毕业论文（设计）工作管理办法（试行）》《吉林大学关于学生独自赴校外企事业单位进行毕业论文（设计）的暂行管理办法》等文件，规范毕业论文（设计）管理。一是强化课题论证。对照专业培养目标、毕业论文（设计）教学大纲要求，拟题教师、教研室、系对每个拟题进行科学性评价，通过论证的课题才能提供给学生选择，并严格执行一人一题。加强真实性应用性课题选题，加强工科类学生的工程设计训练。二是明确指导资格。指导教师实行双向选择，选聘中级以上职务、教学科研水平较高、经验丰富的教师承担毕业论文（设计）指导工作。近三年，平均每名教师指导学生 3 人。三是加强过程监督。学校、学院选派督学，从秋季学期的选题开始到答辩的全过程，检查选题论证、学生进入实验室、查阅文献资料、开展社会调查、论文答辩等工作情况，了解教师精力投入与指导效果。四是严格评价标准。依照毕业论文（设计）大纲，制定相关环节的评价标准，规范指导教师、论文评阅人的评价，以及论文答辩环节评分。2016 届学生论文评分成绩基本呈现正态分布，评语较为认真、详细。五是检测学术不端。全部论文通过“中国知网”检测系统进行检测，要求文字重复比例在 25%以内为合格，终检（第三次）不合格的毕业论文（设计）不能进入答辩与成绩评定程序。

表 4.3-3 2016 届工科专业的毕业论文（设计）选题情况统计表

年度	学部	毕业综合训练课题总数	来源工作实际题目比例	设计类论文比例	应用研究类题目比例	在实验、实习、工程实践和社会调查等社会实践中完成
2016	理学部	231	100.00%	0.00%	8.66%	231
	工学部	1547	92.82%	64.38%	84.87%	1547
	信息学部	2087	98.28%	41.88%	49.98%	2087
	地学部	936	85.58%	53.85%	85.68%	936
	总计	4801	94.13%	49.45%	66.19%	4801

#### 4. 营造良好校园创新氛围，提供学生实践机会

搭建跨学科学术交流平台，举办青年学术沙龙，开展《创新能力与

科学素养》系列讲座；搭建实验教学中心教师交流平台，促进课外实践教学经验交流；加强科技类学生社团的规划、管理、统筹、建设，以大学生科技协会为依托，构建以“学术讲座”、“人文·科技论坛”、“学生学术报告会”等为形式的学生校园创新创业文化活动体系。

实施本科生研究机会计划、大学生创新创业训练计划；设立生物实验技能竞赛、地学技能竞赛、医学技能竞赛等多个校级竞赛，形成 31 个系列、87 项赛事的校、省、国家三级竞赛体系，实现竞赛覆盖无盲点、竞赛项目月月设、竞赛机会人人有，使每个学生都有展示自己、锻炼意志、提升能力、与人合作、体验拼搏的实践机会；近 500 项开放性创新实验，面向学生自由选择。

表 4.3-4 2013-2015 学生参与大学生创新创业训练计划情况统计表

年度	立项数	参与学生数	参与率	国家级结题项目数量	校级结题项目数量	结项学生数	参与学生比例	指导教师数	指导教师占比	教授、副教授	高职教师占比
2013	948	3763	38%	293	644	3739	37%	755	19%	528	70%
2014	1131	4477	45%	223	483	2697	27%	601	15%	423	71%
2015	1293	5226	52%	392	957	5105	51%	1021	25%	796	78%

表 4.3-5 2013-2015 学生参与学科竞赛、发表论文、申请专利情况统计表

年度	参赛人次	校级参赛人次	省级参赛人次	国家级参赛人次	竞赛获奖数	获省级奖	获国家级奖	第一作者发表论文	取得专利权
2013	4767	3437	835	495	391	293	98	127	37
2014	6296	4550	1050	696	480	331	149	252	65
2015	8075	6085	1350	640	548	413	135	211	33

#### （四）第二课堂

学校坚持以实现学生全面自由成长为目标，发挥第二课堂的“养成”教育优势，围绕知识、能力、素质的培养，与第一课堂密切融合，促进学生全面成长。

##### 1. 课内课外结合，健全第二课堂协同育人体系

学校形成以课堂教学为主渠道，构建课内外衔接、校内外结合的全

方位育人体系，提升学生的思想素质、文化素养、艺术品味，培养学生的社会适应能力、实践能力和创新创业能力。利用多种载体，推进思政教育课外基地建设。建立系统化的校园文化体系，挖掘和弘扬吉林大学的优良办学传统和文化精神，发挥环境育人、文化育人的主要作用。丰富校园文化活动体系，形成一批具有吉大特色的文化素质教育品牌活动，促进不同文化背景、不同学科背景学生的沟通交流。构建开放环境下的人才培养体系，增加学生第二校园经历、海外学习经历和社会实践经历。

## 2. 利用多种载体，推进思政教育课外基地建设

学校探索建立 9 个学生德育工作创新示范基地，如亲情工作室、学生法律素养培育基地等。与传统国学相结合，定期举行读书交流会，开辟了特色线上平台，先后校内外知名学者助阵开讲，受到广大师生一致好评，被光明日报、光明网、凤凰网等多家媒体报道。组织开展“魅力吉大·名师讲座”40 余期、“思想·理论·人生：100 讲”等，聘请社会各界专家学者、企业精英以及校内学术和教学带头人担任主讲人，累计受众达 2 万人次以上。在全国高校率先成立以培养“真学、真懂、真信、真用”的青年马克思主义者为目标青年文化书院，让青年教师与学生一道探讨解决青年学生信仰缺失、前途迷惑的现实问题。在依托传统宣传阵地基础上，利用网络、微信、微博等新媒体平台形成线上线下互动，传播青春正能量。在教育部举办的 2012 年高校校园文化建设优秀成果评选中，学校的德育基地项目从全国众多高校的 216 项成果中脱颖而出，荣获特等奖。

## 3. 发挥社团优势，营造科技、文化、创新氛围

吉林大学现有正式注册中外学生社团 300 余个，分为学习辅助类、文艺体育类、科技实践类、志愿公益类四类。学生社团已经成为校园文化的推进者和大学风尚的引领者，是第二课堂的重要形式。5 年来，开



展形式多样、学生喜闻乐见的文化活动，共吸引 30 余万人次参与活动。

“十二五”以来，成功举办“放飞青春梦想，共谱吉大乐章”等大型演出 10 余场，组织开展“高雅艺术进校园”、“中外大学生艺术节”等特色活动 100 余场。大学生艺术团先后赴俄罗斯、哈萨克斯坦、吉尔吉斯斯坦等国家进行交流演出。举办 23 届“先锋论坛”大学生辩论赛等活动 300 余场次，累计参与 5 万人；坚持每学期举办 3 次“名企一日游”活动共 30 余场，带领 1500 余名吉大学子领略名企风采；六年来连续举办 6 届党史校情知识竞赛，共 218 场次，累计近 3 万人次参与活动；连续举办五期励志·立志训练营，累计 5000 余名同学参与活动，在校园内形成“文明其精神、野蛮其体格”的健身风尚。运用新媒体传播手段，自主研发设计全国高校首款正能量微信公众平台“同学还睡呀”，设置“1 分钟讲堂”、“正能量站”等深受喜爱、广接地气的版块，吸引用户 40000 余人，人民日报、中央电视台等媒体多次进行报道。

在科技氛围培育上，汇聚理工科优秀青年教师，成立青年科技工作者协会，搭建跨学科学术交流平台，举办青年学术沙龙，开展《创新能力与科学素养》系列讲座。加强对科技类学生社团的扶持，以大学生科技协会为依托，构建以“人文·科技论坛”、“学生学术报告会”等形式的文化活动体系。以校级、省级、国家级“大创计划”、学科竞赛、“挑战杯”、“创青春”赛事和科技创业活动为支撑，全面提升学生综合创新能力。“十二五”期间，参与“大创计划”学生覆盖率逐年提升，2015 年已达到 40% 以上。2013-2015 年学生参加各类课外学科和双创竞赛，获得包括“挑战杯”金奖、“互联网+”金奖在内的国家级奖项 382 项，累计参与人数 2 万人次。

#### 4. 构建开放环境，促进本科学国内国外交流

在国内交流方面，学校与北京大学、中山大学在内的 22 所国内一流高校签署了联合培养本科生的协议，2010 年以来，学校共派出 1308

名学生分赴上述高校交换学习，接纳 849 名学生到我校 30 多个专业学习。此外，与中国南方航空股份有限公司、南京航空航天大学签署三方合作协议、与深圳华大基因学院签署了联合培养本科生协议，鼓励学生开展形式多样的学习方式，如“3+1”联合培养、暑期科研、推荐免试研究生等。陆续出台（修订）了《吉林大学本科交流学生课程考核管理办法（试行）》《吉林大学本科校际互派交流课程修读及学分认定管理办法（暂行）》等文件，采取多种因素综合评价的方式为学生做好课程学分置换。2014 年，学校创造性的将“吉林大学在线学堂”慕课平台引入校际交流体系中，突破来访与派出学生因异地学习导致的课程衔接不畅及课程对接困难的常见问题，提高学生交流的积极性。

在国际交流方面，通过与国外（或港澳台）高校的校际交流、科研合作、短期进修、国际竞赛、参加国际学术会议、暑期学校、海外实习实践等各类项目，2010 年以来派出 3877 名在校学生赴国境外高校拓展海外经历，提高了学生国际视野。学校与英国牛津大学、美国加州大学洛杉矶分校、佐治亚理工学院等高校合作，建立拔尖创新人才海外培养基地，先后派出 187 名（204 人次）理科、工科试验班学生赴海外研修。与美国伊利诺伊大学芝加哥分校、英国曼彻斯特大学、荷兰格罗宁根大学等名校合作，开展了 13 项本科双学士学位项目、2 项本硕连读项目，共先后派出 202 名在校学生赴国外项目院校学习，目前已经有 145 名同学顺利毕业，同时获得吉林大学和外方院校的学位。

## （五）存在问题与改进措施

### 1. 人才培养模式改革任务艰巨，学分制管理推进力度不够

第一，按学科或专业大类培养的改革滞后。学校现有本科招生专业 124 个，除极个别学科专业外，普遍实行依据专业目录所设定的专业名称、按照专业进行招生和培养，以专业类招生培养的人才培养模式改革还刚刚起步，改革的阻力和困难较大，改革进展缓慢，运行机制还不健

全，相关政策文件还不完善，改革成效还有待检验。

第二，学分制推进力度不够。首先，学生对学习进程、专业、课程和教师等方面的选择自由度十分有限，无法满足学生个性化、多元化、国际化的发展需要。虽然我校每年通过考试给予学生二次选择专业机会，但是最终实现选择愿望的学生不足 600 人，而且选拔标准和渠道单一，无法满足学生专业选择的个性化需求。其次，学生自主选课空间不足。由于各校区、学院的分散，学生跨校区、跨学院选课未能实现，自主选课仅停留在通识类课程和学科基础课程阶段。

第三，培养方案柔性不够，学生自主学习空间不足。从本科专业培养方案来看，尽管我校的学分构成与核算方法与其它高校有所区别，但部分专业的总学时和总学分仍然偏高，必修课比重偏大。以 2013 版专业培养方案为例，文科类专业培养方案的总学分普遍在 170 学分以上，工学类专业甚至超过 190 学分。选修学分占课程总学分的比例，只有 21 个专业方向在 30%（含）以上，有 79 个专业方向 30%-20%（含）之间；83 个专业方向在 20%以下，占全校专业的 45.4%。

表 3.5-1 全校各学科 2013 版本本科专业培养方案选修学分统计表

学科	总学分	选修 学分比例	学科	总学分	选修 学分比例
哲学	175-180	34.10%	理学	180-190	20.13%
经济学	170-180	25.57%	工学	190-215	21.64%
法学	180-190	24.47%	农学	170-190	25.71%
教育学	190	31.70%	医学	270-290	19.29%
文学	180-190	21.04%	管理学	178-190	25.40%
历史学	180	32.10%	艺术学	150-160	16.69%

**针对上述问题，学校拟采取以下改进措施：**

（1）系统谋划，稳步推进学分制教学管理制度创新。着力解决学生个性化选择与教学管理制度统一性的矛盾，建立有利于学生个性化培养的制度环境。完善弹性学分制教学管理制度，增加学生在学业年限、

专业、课程、教师等方面选择的自由度，创造学生休学、延长学习年限和提前毕业条件；落实本科生导师制度。通过指导学生课外学习、科研实践，帮助学生解决学业上、思想上和生活中的困惑，指导学生合理选课、规划职业生涯；优化本科学分制教学管理网络平台，实现教学计划管理、学籍管理、选课管理、成绩管理、评估评价等多功能一体化网络管理。

（2）大力推进专业大类或学院内按专业类培养改革。加快推进学院内按本科专业类招生培养改革的论证和实施，拓宽学生专业口径，扩大学生选择专业的自由度。2016年，学校将对全校的本科专业招生计划和培养方案进行充分的调研和整合，突破制约我校教学改革发展的各种瓶颈，全面推进学院内按专业类招生培养改革，确立学院内按专业类培养方案，并从2017年起实施学院内按专业类招生培养，健全专业类培养的专业选择分流机制，完善相关政策文件。

（3）修订本科专业培养方案，持续优化课程体系。突出课程教学和实践教学两个重点环节，从修订2017版本科人才培养方案入手，真正解决部分专业培养方案总学时和总学分偏高、学生自主学习空间不足的问题，强化创新实践环节。力争通过2017版培养方案的制定，分别将文科、理科和工科各专业培养方案总学分降低到150学分、160学分和170学分左右。

（4）着力推进“互联网+”的教育教学平台建设。充分发挥SPOC、MOOCs、虚拟仿真实验等信息化网络平台优势，推进各学科、专业核心课程、精品课程、实验项目的校园网络化建设，突破时间、地域的瓶颈。其次，探索引入国内国际的优质网络课程资源，遴选一批、合作一批、自建一批专业核心课程。为学生自主学习和个性化学习提供更加多样化的选择。

## 2. 研究性教学刚刚起步，传统课堂教学模式仍占主体地位

教学方法改革是高等学校本科教学最难推进，也是最深层次的改革。由于受教师教学积极性、教学理念、教学技能，学生自主学习习惯的养成，以及教学资源等方面的多重影响，研究性教学改革步履维艰，改革的广度和深度都远远不够，传统课堂教学模式仍占主体地位。

从教师方面看，教学方法改革意味着更多的精力投入，一方面受评价导向的影响，教师对改革教学方法和手段普遍缺乏动力和精力投入，另一方面由于缺乏先进的思想理念和系统的教学能力培训，许多教师尚未实现从知识传授为主向能力培养为主的思想转变，往往习惯于传统的教学方式，也很少接受系统的培养和有效的训练，在教学方法和手段改革方面力不从心。

从学生方面看，学生的自主学习习惯养成还需要一个过程，许多学生还习惯于被动灌输的教学方式，对自主学习无论在主观意识上还是在自身能力方面都需要有一个慢慢培养的过程，但学生学习方式转变的根本因素还在于发挥教师的引导作用。

从资源方面看，小班化教学是研究性教学改革的重要条件之一，由于受教师和教室资源的限制，我校小班化教学的比重偏低，在推进小班化教学改革方法面临一定困难。

### 针对上述问题，学校拟采取以下改进措施：

(1) 构建教师教学能力提升体系。以中青年教师为主体，从更新思想观念入手，通过系统化开展教师教学能力、技术与方法培训，提升教师开展教学改革的自觉性，引导教师开展以问题为中心、以案例为引导等形式的研究性、探究式教学方法改革。

(2) 推动混合式教学方法改革。通过网络课程和在线课程建设，为学生提供更加充足的高品质数字化教学资源。在资源建设的基础上，引导学院教师依托信息技术广泛开展混合式教学改革，探索建立基于网

络信息技术的智慧黑板、智慧课堂改革试点，改革传统课堂教学模式，拓展课堂教学空间，推进学生基于网络的自主学习。

(3) 深入推进小班化教学改革。为研究性教学改革创造有利条件。我校于 2016 年 5 月发布了《吉林大学关于全面推进本科小班化教学改革的实施意见》，遵循协同改革、阶段推进的原则，制定全面实施小班化教学改革的阶段性目标和改革规划。2016 年，争取实现全校通识教育课、学科基础课全部取消 200 人以上的大班教学，全面开展专业课程小班化教学改革；到 2020 年，力争实现全校以一个自然班为单位的小班化教学比例达到 70% 以上。

### 3. 实践教学体系尚需完善，课外培养计划实施与落实不够

学校 2013 版培养方案着重增加了实验学时，每个专业平均增加 30 学时实验和 1 周的独立实践环节，但是按照实践育人及创新教育要求，实践教学体系还存在一定问题。一是独立实践教学环节学分占专业总学分的比例不高。按照教育部等 7 部门联合印发《关于进一步加强高校实践育人工作的若干意见》要求，文科类专业的比例不低于 15%，理工科类专业不低于 25%。而我校 2013 版实践教学学分占比，理学部为 17%、信息学部为 20%、地学部为 23%、农学部为 23%，比例偏低。二是实验项目类型设置体系有待深入研究。由于部分实验中心的实验教学研究薄弱，对实验教学项目的设置还不符合学校的要求。三是开放性创新实验的项目数量不多、覆盖面不够、精品实验项目少。四是课外培养计划的实施不到位。由于部分学院在实施过程存在问题，导致课外培养计划在一些学院没能很好落实。

#### 针对上述问题，学校将采取以下改进措施：

(1) 加强实验教学中心改革。深入实施实践教学改革计划，力争在 2017 版培养方案中落实教育部要求；加强精品实验课程、精品实验项目及数字化实验资源建设；启动实施“课外创新创业实践示范基地”

建设计划；拓宽开放性创新实验的学科覆盖，为学生综合训练提供更多机会，进一步促进科研实验室向本科生开放。

(2) 健全实验教学评估机制。以教学资源投入与发展机会支持为切入点，重点强化质量监控点工作监督，开展实验教学中心标准化建设与评估，调动学院工作积极性，促进实验教学人员开展教学研究与实践，提高实践教学质量。

(3) 推进课外培养计划的实施。完善课外培养 8 学分的管理制度，加强管理，督促落实，强化实施效果评估。加强课外培养计划的信息化管理，在实验教学管理系统中，设置“课外培养计划学分管理子系统”及开放性创新实验项目选做预约子系统，实时监测学生的完成情况。从学院层面，根据不同学科和专业的特点，制定多样化的课外培养计划的实施细则，促进学校和学院以及学院内部教学与学生管理人员的协同配合，及时了解、反馈学生进展情况，督促学生完成课外培养计划。

#### 4. 学生交流广度深度不够，本科教学国际化水平亟待提升

在国内高校合作方面，由于高校的认识和开放程度不同，以及各高校所处地理位置、办学水平等原因，从整体上看，合作培养学生的规模较小，受益面窄，从局部看部分院校学生交流数量不平衡。

在校企校所合作方面，与各类企业及科研院所的合作协议多停留在框架层面，尚缺乏细致、具体的操作性执行协议，导致项目开展得多、落实得少。

在国外高校合作方面，尽管学校开展了多种层次、多种类型的合作交流项目，但总体来讲合作形式相对单一，仅以派出学生赴国外高校学习为主，同时对于学生学习效果的总结分析、项目的效益评价不足，没有建立有效的项目更新、淘汰机制，没有形成优质项目群。

#### 针对上述问题，学校拟采取以下改进措施：

(1) 拓宽国内高校合作领域。进一步加强与各类特色院校的合作，

寻求学科及专业优势互补,在本校学生的选拔、派出和外校学生的接收、安置上,学校严把专业关,坚决做到派出学生所学专业 and 来访学生就读专业基本不重复,即坚持到对方学校优势专业学习,同时以本校强势专业为吸引点,吸收来访学生,以弥补吉林大学地理位置上的劣势。

(2) 推进校企校所合作办学。针对各类项目落实不畅的情况,积极加快推进与各级政府、企事业单位签署合作协议的步伐,一方面整合原有项目资源,深入了解项目进展情况,分析项目发展前景,依据不同项目的不同属性,设计有针对性的项目实施计划。以学生的实际参与情况、教师的合作成效和学院的合作意愿作为调整项目未来发展方向的首要参考依据,推进“校-院-师-生”与校外优质教育资源的实质性融合。

(3) 拓展海外境外交流项目。扩大派出优秀学生赴国外交流学习范围,制定激励政策与制度,加强校内部门间的协作,调动各学院和学生国外交流学习的积极性,争取在十三五期间派出国外学习学生的比例达到 15%;坚持“请进来,走出去”的同步战略,加大力度引进国外的顶尖教授、优质教学资源,开展以“引进来”为目标的改革试点,如国外大学教学月、教学周活动,海外优质课程引进计划等,聘请国外高校知名教授为全校本科生开设课程,举办讲座,开展教学指导,进一步规范资源引进的内化和融合,将“引进课程”最终变为“本土课程”。





吉林大学

## 五、学生发展



## 五、学生发展

### (一) 招生及生源情况

#### 1. 稳定招生规模，合理确定学科结构

学校 2016 年本科招生专业 124 个，每年招生人数基本稳定在 10300 人左右，报到率在 98.5% 左右。2011~2015 年本科招生计划数、录取数及报到率见表 5.1-1。

表 5.1-1 本科招生数、录取数及报到率

年份	2011 年	2012 年	2013 年	2014 年	2015 年
计划数	10200	10270	10360	10380	10280
录取数	10192	10325	10360	10378	10272
报到率 (%)	98.3	98.3	98.2	98.7	98.7

学校招生学科门类齐全，覆盖 12 个学科门类，以 2015 年招生为例，其中工学占 51.02%；理学占 10.69%；管理学占 10.1%；医学占 8.78%；文学占 4.34%；法学占 3.91%；经济学占 3.69%；农学占 3.21%；艺术学占 2.05%；教育学占 0.92%；历史学占 0.88%；哲学占 0.4%。（见表 5.1-2）

表 5.1-2 2015 年本科新生学科门类统计表

学科	招生人数	比例	学科	招生人数	比例
哲学	41	0.4	理学	1098	10.69
经济学	379	3.69	工学	5241	51.02
法学	402	3.91	农学	330	3.21
教育学	95	0.92	医学	902	8.78
文学	446	4.34	管理学	1037	10.1
历史学	90	0.88	艺术学	211	2.05

#### 2. 优化招生策略，持续提高生源质量

学校优化招生策略。以召开招生计划听证会和专项调研结合，科学制定招生计划；开办理科试验班、人文科学试验班、卓越工程师试验班等 19 个拔尖人才培养试验班；增设金融数学、物联网工程、外交学、临床药学、康复治疗学等社会急需的专业；改革自主招生模式，扩大自

主招生规模，提前选拔优秀生源。积极开展招生宣传。逐步完善与中学长期、密切联系的网络，选择部分重点中学建立优秀生源基地；设立新生奖学金，激励优秀新生报考；举办校园开放日，让中学生走进吉大，感受学校风采；完善电话咨询、网上咨询、参加各地市咨询会、通过报纸、电视开展宣传咨询活动。通过上述招生工作，扩大了学校影响，生源质量逐年提高。

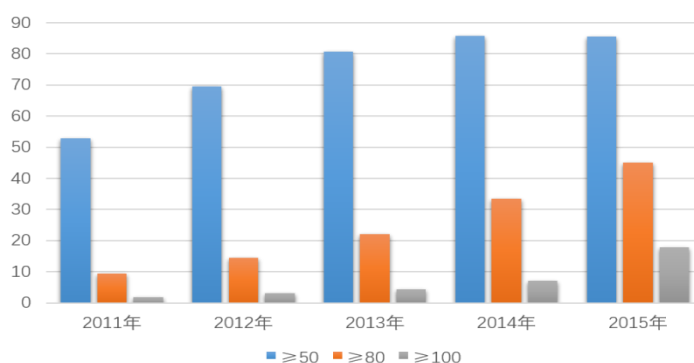
(1) 一志愿率逐年提升。2015年，在录取省份的主要计划录取批次（不含国防生、贫困计划、一批B段、农学单列等），文理科生源一志愿率首次实现100%，较2014年(95.2%)提高4.8%，较2013年提高9.2%。

(2) 录取分数逐年提高。从高分段学生比例来看，2015年，超过一本线分差 $\geq 50$ 的学生比例达到85.5%，较2011年(52.9%)提高32.6%；超过一本线分差 $\geq 80$ 的学生比例达到45.1%，较2011年(10.4%)提高34.7%；超过一本线分差 $\geq 100$ 的学生比例达到17.8%，较2011年(1.7%)提高了10倍。（见表5.1-3及图5.1-1）

表 5.1-3 2011-2015 年本科新生超一本线分差

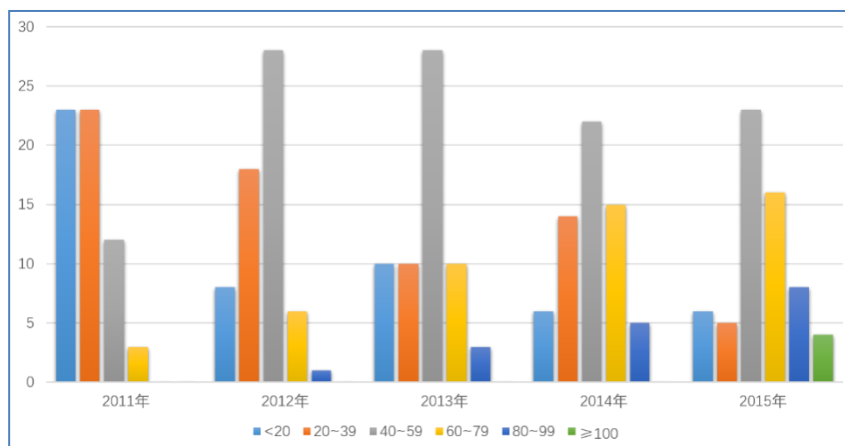
年份	$\geq 50$						$\geq 80$						$\geq 100$					
	文史		理工		合计		文史		理工		合计		文史		理工		合计	
	人数	比例	人数	比例	总数	比例	人数	比例	人数	比例	总数	比例	人数	比例	人数	比例	总数	比例
2011	248	24	4603	56.6	4851	52.9	4	0.39	849	10.4	853	9.31	0	0	156	1.92	156	1.7
2012	420	37.5	6284	73.8	6704	69.6	17	1.52	1384	16.2	1401	14.5	0	0	302	3.55	302	3.13
2013	571	54.3	7299	83.9	7870	80.7	62	5.9	2081	23.9	2143	22	22	2.09	404	4.64	426	4.37
2014	613	60.5	7211	88.9	7824	85.7	28	2.8	3023	37.8	3051	33.4	5	0.5	635	7.83	640	7.01
2015	748	49.8	7445	87.3	8193	85.5	147	9.79	4170	48.9	4317	45.1	38	2.53	1664	19.5	1702	17.8

图 5.1-1 2011-2015 年本科新生超一本线分差分布图



从各省份录取分数来看，大部分省份的招生分数持续提高。按照与一本线差每 20 分划定一个区间，低分段录取省份数逐年减少，高分段录取省份数逐年增加。（如图 5.1-2 所示）

图 5.1-2 2011~2015 年各省录取线差分布图



## （二）学生指导与服务

学校以立德树人为宗旨，贯彻全方位育人理念，构建学生指导与服务体系，开展“以学生为中心”的指导与服务，促进学生的全面发展和健康成长。

### 1. 健全工作体系，提高学生指导与服务效果

（1）深入开展学生学业指导与服务。建立学校、学院协同育人体系，积极发挥本科生导师等专任教师作用，对学生的学习、专业选择、课程选择、职业生涯规划等方面进行指导；各专业普遍开设专业导论课程，指导学生提高对专业和课程的认知，激发学生的学习兴趣；发挥学院教学秘书、学生辅导员、兼职班主任等作用，建立学业预警制度、查寝及查课制度，与学习困难学生谈心和帮扶等，以督促学生认真学习，按时完成学业；创建青年文化书院，搭建师生交流与发展平台，开展交流研讨、主题巡讲、项目培育、社会实践等活动；组织开展青年师生交叉学科培育项目，要求项目组内必须有本科生参与，连续累计资助人员覆盖近 5000 人，推进师生教学相长，服务青年学生成才成长。

(2) 加强经济困难学生的指导与帮扶。学校将“绝不让一名学生因为经济困难而辍学”作为承诺，成立学生资助工作领导小组，建立五级资助管理体系，制定资助规章制度 20 余项，逐步建立起以奖、贷、补、助、勤、免、捐为主要内容的经济困难学生帮扶救助体系。五年来，共完成国家助学贷款 29157 万元，发放总人数 46427 人次，全校学生贷款率达到 33%。发放生源地贷款 61327.14 万元，累计发放总人数 9915 人次。每年在校内设立勤工助学岗位 3600 多个，通过双向选择的招聘模式，每年给学生发放勤工助学报酬 400 多万元；依托校内外勤工助学基地，每年提供临时用工岗位 3000 多个，每年发放工资 900 余万元。学校率先在全国提出“十个一”爱心工程，至今坚持了 12 年，受助学生累计 7 万余人次，现已被教育部全国学生资助管理中心评选为精品项目。

(3) 加强学生心理健康教育的指导与服务。一是构建心理健康教育课程体系。建设了以慕课为核心的课程群，从 2014 年起面向全校大一年级学生授课，累计校内授课人数为 21738 人；2015 年，开设参与性和体验性较强的小班课程，其中，心理素质培养基地体验课程授课人数为 10892 人。二是通过专、兼、聘等形式构建心理健康教育工作队伍。构建学生朋辈辅导体系，班级有心理委员，年级有朋辈辅导员，学生会有心理部，学院有心理辅导员。聘请专家顾问 13 人，学生朋辈累计 248 人。三是完善心理健康工作体系。推进全员化危机预防援助体系，制定《心理危机事件干预流程》，有详细的危机应对计划，健全学生信息库，建立快速协作干预救助机制；强化常态化心理健康宣教体系，开展新生适应期团体心理辅导、心灵沟通主题班会、“朋辈协力、心理成长”项目宣教活动，五年来累计宣教活动 91 项；完善个性化心理发展咨询服务体系，每年面向全校学生累计开展心理咨询 3000 人次。

(4) 举办“校长有约”等活动，解决学生实际困难。从 2011 年起

开展“校长有约”活动，李元元校长等校领导亲自参与，定期围绕创新创业、人才培养、教学实践、学习生活等主题，与学生沟通交流，现已成功举办 16 期，现场解决学生实际问题 100 余件。定期召开青年恳谈会、学院定期报送提案等方式收集学生反馈，做好青年声音的“传声筒”和“助推器”。成立青年权益保障部，及时反映学生的意见、建议和要求，开展法制宣传、校务咨询、法律维权、关爱帮扶等服务。先后举办“3.15”维权日系列宣传活动 12 场次，积极维护学生合法权益。组织开展“共青团与人大代表、政协委员面对面”活动 8 场，围绕大学生就业困难、权利易受侵害等主题，积极反映吉大学子普遍性利益诉求。

(5) 多措并举开展学生就业创业指导与服务。一是加强就业创业课程建设。开设《大学生职业发展与就业创业指导》必修课(38 学时)、《创业基础》必修课、《创业实训》选修课，提高就业创业通识教育水平。及时将学科专业动态和行业发展成果融入课堂教学，完成教材的第 6 次修订改版，提高课堂教学的参与度和吸引力。二是注重就业指导教师培训。对校内 144 名就业创业指导教师进行职业生涯规划、就业创业指导系列专题培训，实现培训内容全涵盖，培训人员全覆盖。三是依托创新创业教育学院，建立就业创业见习基地，开展“就业征程，伴你同行”就业创业指导立项和系列品牌活动，针对不同就业群体的就业需求，举办求职就业经验交流会、模拟招聘、银行招聘考试备考指导讲座、国家公务员备考指导讲座、国家电网备考指导讲座，举办“成功人生讲坛”，邀请李开复、俞敏洪、郎咸平、杨利伟等专家学者走进校园指点学生人生方向和职业生涯规划，影响覆盖学生 10 万余人次。实现学生从入学职业生涯规划到毕业生职前就业指导的全程化。

## 2. 健全组织体系，强化指导与服务制度保障

构建学生指导与服务的组织体系。学校层面包括学生工作部、团委、学生就业创业指导与服务中心、学生心理健康指导中心等学生管理部

门。学院层面设立学生副书记、学生辅导员、团委书记等专职学生管理岗位。另外，在专任教师中成立本科生导师、兼职班主任、就业创业指导教师、心理健康指导教师等组织；在管理人员中成立兼职班主任、兼职心理辅导员等组织；在学生中成立学生会、志愿者协会、社团联合会、辅导员助理等自我管理与服务组织。

构建学生指导与服务的队伍体系。现有校级学生管理人员 66 人；学生辅导员 176 人（与在校生的比例为 1：240）；新生辅导员助理 350 人；专兼职就业创业指导教师 355 人；专兼职心理健康指导教师 15 人，学院兼职心理辅导员 49 人，朋辈心理辅导员 39 人；校院两级学生会成员共 10000 余人，建立了全员育人的队伍体系。

构建学生指导与服务的制度体系。出台了《本科生导师制管理办法》《吉林大学关于进一步加强和改进学生心理健康教育工作的意见》《吉林大学学生心理危机干预实施办法(试行)》《吉林大学助学贷款实施办法》《吉林大学家庭经济困难学生认定办法》《吉林大学学生勤工助学活动实施办法》等文件，为做好学生指导与服务建立制度保障。

### 3. 完善跟踪机制，提高学生指导服务满意度

学校各学生管理部门注重开展学生对各项指导与服务的满意率调查，积极调动各学院针对性地开展学业指导、就业创业教育指导、辅导员管理与服务等方面满意程度的调查，建立了毕业生跟踪调查机制，与社会专业调查机构合作，了解毕业生对学校各项工作的满意情况。总体上，在校生和毕业生对各项工作的满意率较高，例如：麦可思公司对我校毕业生的调查中显示，2015 届有 80%的毕业生对母校的学生工作表示满意，87%的毕业生对生活服务满意；在贫困生资助方面，在经济关注对象认定系统中，学生对认定结果满意度达到 99%以上；在心理健康指导方面，《健康心理与人才发展》等课程的满意度为 90%左右。

### （三）学风与学习效果

#### 1. 思想引导、综合治理，促进建立良好学风

（1）加强学生思想教育，激发学生学习动力。一是构建思想政治教育课程体系。建设思想政治基本原理、概论、基础、纲要四门必修课，开设思想政治理论选修课程群。二是加强学生党员思想教育，发挥先锋模范作用。开设“励志读书社”、“党员先锋”微信公众平台，开展党员先锋工程党支部建设以及系列党员教育活动，将培育和弘扬社会主义核心价值观教育常态化、机制化、长效化，引导学生不断深化对国情和社情的认识，进一步增强民族自尊心、自信心和自豪感，自觉地把个人的成长和祖国的发展紧密地联系在一起。

（2）发挥指导体系作用，引导学生学习投入。发挥班主任和导师的作用，引导学生确立人生规划，树立正确的学习观；发挥授课教师的作用，以严谨的教风带动学生积极投入到课堂学习和科学研究；发挥辅导员等学生管理人员作用，通过年级大会、主题班会、个别谈心等形式，开展对学生的理想信念、诚实守信等方面的教育；发挥教学秘书等教学管理人员的作用，对学业成绩较差的学生，进行学业预警并督促学习；发挥学生工作部、团委等部门作用，开展本专科学生诚信教育月主题活动、发布诚信考试倡议书等。形成全员参与学风建设，全程关注学生学习状态的良好工作格局，培养有理想、爱学习、讲诚信、守纪律的优秀大学生。

（3）加强教学监督检查，确保学生学习效果。制定系列教学管理规章制度，规范课堂教学秩序。发挥质量监控队伍作用，学校、学院各级领导带头深入课堂听课，了解本科生教学情况，建立听课档案，并将听课意见及时反馈给管理人员和任课教师；校、院督导、同行专家、教学秘书、辅导员等人员针对性检查与随机抽查相结合，实时监控教师授课情况及学生出勤情况。形成教学管理系统、学生管理系统紧密配合，



学校、学院齐抓共管，教师、学生积极互动的良好学风建设局面。

(4) 重视考风考纪工作，营造良好学习氛围。学校每年定期在全校范围内开展考风考纪教育宣传活动。通过在微信公众平台推送考风考纪宣传教育系列微电影、诚信考试主题宣传漫画及摄影作品集，形成了良好的网络舆论氛围。在教学楼门前、甬道两侧悬挂考风考纪创意条幅标语，在考试场所张贴违纪处分条例及创意警示海报，在食堂餐桌粘贴警示标识。同时，举办考试违纪案例主题教育展，督促各学院组织学生签订诚信考试承诺书，通过年级大会、主题班会等形式开展形式多样的宣传教育活动。近三年，公开处理的学生考试违纪 397 人次，违反学校其他规章制度 26 人次。

(5) 培育优秀学生典型，突出正能量带动作用。学校通过评选十佳大学生、十佳班级、自强自立大学生标兵、学院优秀班级和文明寝室等活动，树立典型和品牌，形成了以个人典型为点，以团队典型为线，以全体典型为面的典范培育模式。召开十佳大学生、十佳班级、自强自立大学生标兵颁奖典礼；举办“我的大学对你说”双十佳巡回报告会、自强自立大学生标兵巡回汇报会；编辑并出版《感动—吉林大学十佳大学生、十佳班级事迹文集》，广泛宣传先进典型和模范人物的学习经历和优秀事迹，发挥引导、示范和辐射作用。这一做法作为大学生思想政治教育优秀实例已被教育部收录到《加强和改进大学生思想政治教育优秀实例选编》中。

通过上述工作的开展，学风建设取得了良好效果。近三年来，学生到课率逐渐提高，尤其高年级学生到课率普遍提升，学生违纪作弊情况逐年减少，学生对专业考风考纪的满意率从 83% 上升到 87%。

## 2. 以学业成绩为核心，提升学生的综合素质

(1) 开展综合素质测评。学校每年开展大学生综合素质测评，测评成绩由学习成绩、综合素质成绩、净加减分三部分组成，引导学生全

面发展。其中，学习成绩来源于考试成绩；综合素质成绩包含自评、互评、师评、组评四个部分，按照《吉林大学大学生综合素质成绩测评参考指标》进行评分，参考指标包含4个一级指标，16个二级指标，100余个观测点；净加减分由学生所在学院对学生一学年内奖惩情况进行统计，并酌情给予加分、减分。测评结果作为学生参加国家奖学金、国家励志奖学金以及学校学年奖学金评选的重要依据。

(2) 学生学业成绩突出。以2015年为例，学生毕业率保持在98%左右，学位授予率保持在97%左右；学生学分绩点2.0（对应加权平均分70分）以上比例为85.7%；学生继续深造比例41.16%，其中，国内升学35.11%，国外留学595人，占6.05%；学生第二学士学位获得者731人，占毕业生总数的7.5%；学生英语四级累计通过率为85.3%，六级通过率为45.5%，医学生执业医师通过率为87%；毕业论文查重合格率100%。自2013年以来，我校毕业生在国家重要行业、关键领域及支柱产业就业的比例一直保持在60%以上。

(3) 学生创新和实践成果显著。当届学生参与科研训练比例达到52%以上；学生各类竞赛取得优异成绩，近三年，国家级竞赛获奖382项；自2010年8月至2016年6月，我校在“挑战杯”全国大学生创业大赛中累计获得金奖总数位居全国第一；2016年，第七届全国高等医学院校大学生临床技能竞赛获一等奖，排名第三位；2013-2015年，本科生发表学术论文（第一作者）590篇，获得专利135项。

(4) 学生综合素质优异。在德育方面，截至2016年5月30日，培养本科学生党员3106人，占本科生总数的7.4%；2015年，2人评选为全国大学生年度人物提名奖，1人评选为吉林省十佳大学生，2人评选为长春市十佳大学生，获国家奖学金561人，国家励志奖学金1376人；2016年上半年全校共有注册志愿者20000余人，累计参与志愿服务25000余人次。2014年，我校白求恩志愿者协会得到李克强总理的高度

肯定，并在由中共中央宣传部、中央文明办、中国志愿服务联合会评选表彰的中国“最美志愿者”活动中，作为团体荣获“最美志愿者”称号。在体育方面，大学生体质健康达标率 60%，学校现有体育类社团 60 个，共有 2000 余名成员，近三年，学生积极参与学校举办的各类阳光体育赛事活动共 281 项，参与学生比例达 50%，取得省级以上大学生体育竞赛获奖 137 项。在美育方面，近两年开设美育类课程 38 门；现有文艺类社团 50 个，每年举办活动 100 余次，参与活动约 5000 人次；每年举办院校两级迎新晚会共 35 场，院校两级毕业晚会共 30 场。

### 3. 学生对自我学习与成长的满意率逐步提高

近年来，学校不断更新教育教学观念，逐步确立学生在教学中的主体地位，加强教学内容和教学方法改革，激发学生学习的主体意识，发挥学生的主体作用。倡导“以学生为中心”开展教育教学活动，注重听取学生对教学工作的意见和建议，开展学生对自我学习和成长的满意度调查。目前，大部分学院建立了学生对自我学习和成长的评价机制，学生对专业教师教学水平的满意率从 87% 上升到 91%，对专业学风的满意率从 85% 上升到 88%，总体上学生对自我学习与成长还是满意的。

表 5.3-1 2014-2016 届应届毕业生问卷调查情况统计表

调查项目	2014 届学生		2015 届学生		2016 届学生	
	总数	调查数	总数	调查数	总数	调查数
	10121	4823	10365	5777	10944	6173
就读本专业满意率 (%)	82		83		86	
专业学风满意率 (%)	85		87		88	
专业考风考纪满意率 (%)	83		85		87	
大创、学科竞赛对科研能力培养满意率 (%)	81		85		84	

## (四) 就业与发展

### 1. 健全就业工作体系，促进学生的长远发展

学校以为广大毕业生和用人单位提供优质就业服务为己任，构建就业工作体系，全力促进毕业生充分满意的高质量就业。

(1) 完善就业工作“五个体系”。一是完善就业市场体系，建立了 1500 余个兼具实习、实践等多元化功能的毕业生就业基地；二是完善就业创业指导体系，开设就业创业课程，加强指导教师培训，建立实训基地，开展系列立项、交流会、讲座，为毕业生提供全程化、有针对性的就业创业指导。三是完善就业援助体系，对家庭经济困难、少数民族和残疾毕业生等“就业困难”群体进行重点帮扶。四是完善就业信息体系，建立吉大就业网，引入微信、短信平台、在线视频授课，开设职前教育网络学堂、开通网络面试等，为用人单位和毕业生搭建高效便捷平台。五是完善创业扶持体系，开设《创业基础》必修课和《创业实训》选修课；开展创业沙龙、创业工作坊、创业培训；创建吉林大学创新创业服务网；投入 800 万元用于净月校区“学生创新创业园区暨互联网+创业产业集聚园”建设，建立了 13 个校内创新创业实训基地、3 个实训平台、4 个校外创新创业实训基地，全校范围内立项创新创业课题 31 个，积极扶持大学生自主创业，实现创业带动就业。2015 年 7 月，我校实践育人创新创业基地成功入选首批“全国高校实践育人创新创业基地”单位。

(2) 毕业生就业率稳步提高。我校学生素以具有“扎实、务实、朴实、踏实”的“四实”品质而受到社会及用人单位的认可。近年来，毕业生当年就业率一直稳定在 95% 左右。近三年来的初次就业率（截至每年 8 月 31 日数据）略有上升，2013 年初次就业率为 88.65%，升学率为 33.92%；2014 年初次就业率为 91.97%，升学率 33.22%；2015 年初次就业率为 94.05%，升学率 35.11%。

表 5.4-1 2013-2015 届毕生初次就业率

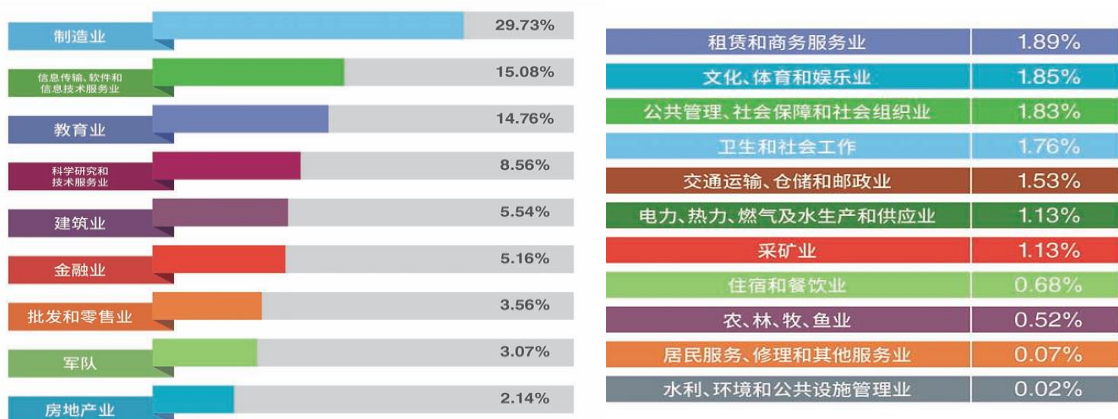
毕业生届数	毕业生人数	初次就业率 (%)	升学率 (%)	备注
2013 届	9471	88.65	33.92	截止当年 8 月 31 日
2014 届	9800	91.97	33.22	同上
2015 届	9832	94.05	35.11	同上

(4) 就业质量不断提升。以 2015 届毕业生为例，本专科毕业生就业地域流向主要集中在东北地区 (29.92%)、北部沿海地区 (24.91%)、南部沿海地区 (14.31%)、东部沿海地区 (12.21%)。以上区域流向占就业学生总数的 81.35%，这与我校办学定位中的立足东北、面向全国的社会服务方向保持一致。

本专科毕业生就业单位流向：国有企业 (37.57%)、三资企业 (12.10%)、其他企业 (38.77%)、部队 (3.68%)、科研设计单位 (2.16%)、机关 (1.71%)、医疗卫生单位 (1.44%)、其他事业单位 (1.31%)，高等教育单位、中初教育单位和其他共计 1.25%。毕业生到各类企业就业占 88.44%，这与我校毕业生工科专业较多有关，另也说明我校毕业生的实践动手能力较强，得到企业的普遍认同。

本专科毕业生就业行业分布：主要集中在制造业 (29.73%)，信息传输、软件和信息技术服务业 (15.08%)，教育 (14.76%)，科学研究和技术服务业 (8.56%)，这四个行业就业比例就已接近 70%。2015 届本科毕业生中到华为、海尔、联想等行业领先企业中就业的达 468 人。

#### 2015 届本专科毕业生就业行业流向



世界 500 强企业就业情况：2015 届本科生到 500 强企业就业共 1016 人，大多集中在工学部、信息科学学部，就业人数超过 5 人的企业有 25 家，以中国第一汽车集团公司 (200 人)、中国建筑股份有限公司 (136 人)、东风汽车集团 (69 人)、中国移动通信集团公司 (68 人)、华

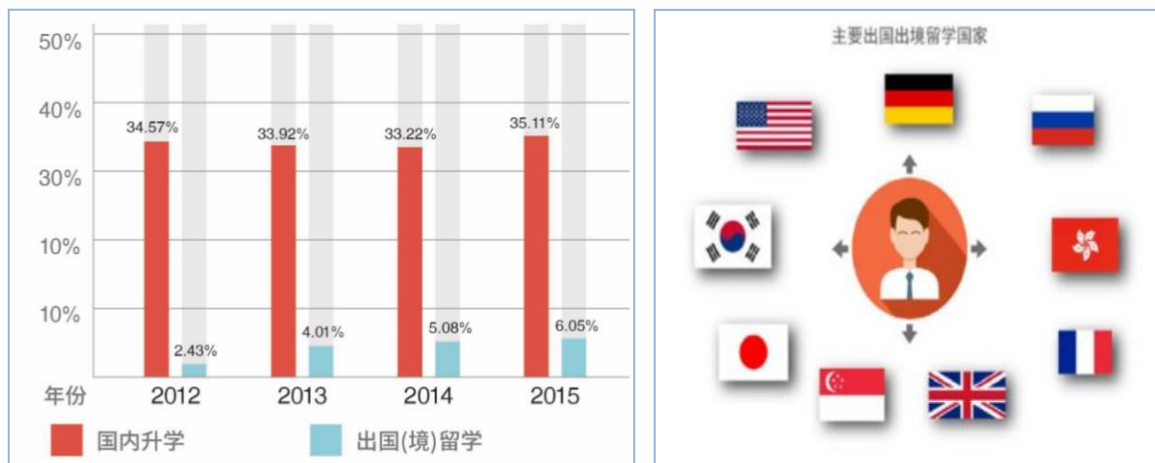
为投资控股有限公司（67 人）等为主。

表 5.4-2 毕业生在世界 500 强企业就业人数排名表（5 人及以上）

500 强排名	单位名称	就业人数	500 强排名	单位名称	就业人数
107	中国第一汽车集团公司	200	45	中国银行	16
37	中国建筑股份有限公司	136	7	国家电网公司	16
227	中国联通股份有限公司	72	36	中国农业银行	15
109	东风汽车集团	69	4	中国石油天然气集团公司	14
55	中国移动通信集团公司	68	143	中国邮政集团公司	13
228	华为投资控股有限公司	67	18	中国工商银行	11
31	鸿海精密工业股份有限公司	34	207	北京汽车集团	10
60	上海汽车集团股份有限公司	27	160	中国电信集团公司	9
79	中国铁道建筑总公司	24	186	中国中信集团有限公司	8
29	中国建设银行	20	96	中国平安保险股份有限公司	8
362	广州汽车工业集团	19	190	交通银行	8
13	三星电子	18	2	中国石油化工集团公司	5
235	招商银行	16			

（5）毕业生继续深造比例持续增加。2015 届毕业生继续深造的人数比例达到 41.16%，出国出境留学人数为 595 人，比例达 6.05%。出国出境去向包括美国、英国、德国、香港、法国、澳大利亚、加拿大、新加坡、俄罗斯、日本、韩国等国家和地区，主要留学院校包括英国剑桥大学、美国加州大学伯克利分校、美国西北大学、美国南加州大学、德国慕尼黑大学、英国曼彻斯特大学、香港大学、香港中文大学、新加坡南洋理工大学等世界前 100 名大学。这在一定程度上说明了我校开放办学水平和人才培养质量不断提升。

近四年本科毕业生升学情况



## 2. 健全跟踪调查机制，提升用人单位满意度

学校建立毕业生质量跟踪调查机制，通过问卷调查、电话回访、就业走访、上门调研等方式，征求各企事业单位、校友、相关机构等对毕业生培养质量的意见和建议。对 70%左右用人单位进行毕业生满意度调查，了解我校毕业生在职的实际表现。用人单位普遍反映，我校毕业生在职业道德、敬业精神、心理素质、团队合作等方面表现优异，在理论水平、专业知识结构、技能掌握等专业素质方面基础扎实、运用灵活，在业务能力、创新能力、学习能力等综合素质上都显示出较高的水平。从开展的调查来看，吉林大学 2015 届毕业生 85%左右对目前就业单位非常满意或比较满意，76.8%的毕业生工作与专业对口，98.5%的用人单位对我校毕业生的质量给予了满意评价。

### （五）存在问题与改进措施

#### 1. 与 985 同类高校比较，招生生源质量偏低

分析学校近几年的招生情况，从纵向发展来看，我校生源质量明显提高，但从横向比较来看，我校的生源质量与 985 同类大学相比却不尽如人意。表 5.5-1 统计了我校 2014 年招生分数在 985 高校中的排名情况，可以看出文史类招生基本排名在 20 名上下，理工类招生接近于 30 左右，整体生源质量相对偏低。

究其原因，一是我校每年招生一万余名，各专业“冷热”不均，引发考生的专业调剂忧虑；二是受东北地缘、经济、气候等因素的影响，导致部分省份尤其是南方省份的考生不愿报考；三是我校的招生宣传工作尚需进一步改进和加强。

表 5.5-1 2014 年吉林大学录取线在 985 高校中排名情况表

省份	1 期 985 高校 (34 所)				全部 985 高校 (39 所)			
	文史		理工		文史		理工	
	排名	院校数	排名	院校数	排名	院校数	排名	院校数
北京	19	28	27	33	20	32	31	38
天津	18	24	29	33	20	28	31	37
河北	30	31	32	34	32	34	35	39
山西	22	29	30	34	24	33	33	39
内蒙古	15	24	31	33	16	28	35	38
辽宁	20	31	32	34	21	35	35	39
吉林	18	27	31	32	19	30	34	37
黑龙江	19	27	32	34	19	30	35	39
上海	19	22	30	34	21	24	31	39
江苏	27	31	31	34	28	34	33	39
浙江	25	31	31	34	27	35	34	39
安徽	24	31	30	34	25	35	33	39
福建	24	28	29	34	25	31	32	39
江西	22	28	31	34	24	31	33	39
山东	21	32	32	34	23	36	35	39
河南	27	31	31	34	30	35	34	39
湖北	24	30	31	34	25	32	32	39
湖南	25	30	30	34	28	34	32	39
广东	20	24	27	33	22	27	30	38
广西	15	22	30	33	17	25	33	38
海南	20	21	29	34	22	23	33	39
重庆	23	29	28	32	23	33	36	39
四川	22	29	33	34	25	33	30	37
贵州	19	24	29	34	21	27	31	39
云南	22	23	26	34	26	26	28	39
西藏	8	14	22	24	8	15	22	27
陕西	24	29	30	33	27	33	33	38
甘肃	19	22	22	34	20	25	24	39
青海	18	19	31	33	19	21	36	38
宁夏	21	21	30	33	23	24	33	38
新疆	18	20	31	33	18	23	34	38
平均排名	20.9 / 26.2		29.6 / 33.3		22.5 / 29.4		32.3 / 38.2	

针对上述问题，学校拟采取以下改进措施：

(1) 继续加强招生宣传工作。通过“走出去”和“请进来”，加大招生宣传力度。“走出去”就是建立各省招生宣传队伍的长效工作机制，实行绩效考核，聘用来自当地的本校人员，依托我校在当地的校友资源，主动深入中学进行宣传；“请进来”就是利用校园开放日、中学生冬夏令营、中学生英才计划，探索以先修课程的形式开放部分网课、



慕课，吸引考生和家长从实地或从网络上对我校考察，加深他们对我校的了解和感情。

(2) 改进本科招生选拔机制。对录取分数低的“冷门”专业，将招生计划安排在自主招生、国家专项、高校专项、农学单列、提前批次等计划中，解除学生报考我校时的后顾之忧。

## 2. 以“学生为中心”的指导与服务尚不深入

真正做到“以学生为中心”开展各项细致、深入地指导与服务是当今高校面临的普遍难题，尤其对于我校这样的超大规模的高校来说更是一种挑战。目前，学校对学生的指导与服务面临的主要问题，一是“以学生为中心”的教育和管理的理念尚未完全树立。各类指导存在重灌输、轻引导，重给予、轻需求，重管理、轻服务的现象，关注学生需求，服务学生发展的意识有待加强。二是各学生管理部门的协同育人机制尚未健全。学生管理系统与教学管理系统尚未有效对接，没有形成工作合力。三是导师制执行不到位。部分学院的导师制没有落实，对学生的学业指导效果欠佳。四是学生心理健康问题需要重点关注。心理健康存在隐患的学生比例偏高，心理指导专业咨询人员不足，心理危机预警评估体系需要完善。五是学生安全稳定工作尚需强化。尚未形成完整的工作体系，工作预案需细化，少数民族学生群体的教育管理缺乏系统的制度支撑。六是学生工作管理队伍建设需要加强。学生工作队伍的专业化、职业化程度不够，存在“重事务、轻研究”现象，辅导员队伍建设需要不断加强。

### 针对上述问题，学校拟采取以下改进措施：

(1) 改革学生指导与服务方法。深入贯彻落实“以学生为中心”的指导与服务理念，以促进学生全面发展为目标，以完善制度建设为载体，以学生需求为指引，改变指导工作的方式和方法，大力倡导尊重学生、关爱学生、服务学生的理念，树立教师和管理人员的责任意识，激

发学生主动参与的愿望，形成师生良性互动的指导与服务新局面。

(2) 健全指导与服务协同育人机制。成立工作领导小组，总体规划和部署，统筹协调各部门，协同开展各项学生指导工作，同时建立学生一站式服务大厅，建设一站式服务信息平台，方便和服务学生。

(3) 深入落实导师制和班主任制。充分发挥学院和教师的作用，强化监督，提高实效，完善考核机制，健全激励机制，建立评价机制，改善导师制工作效果。

(4) 健全学生心理危机干预机制。加大心理咨询室基础建设和专业人员培养投入力度，依托“吉林大学学生心理危机干预与研究”基地，建立学生心理状态实时监测、咨询服务与在线评估就诊平台，并予以推广。

(5) 健全学生安全稳定工作体系。深入推进辅导员工作进公寓，及时了解学生思想动态，排查并整改安全隐患；加强对辅导员的系统培训，细化安全稳定工作预案，加强舆情监控，增强辅导员应急突发事件综合处置能力；加强对少数民族学生的教育管理和服務，细化帮扶措施，完善少数民族学生教育管理机制。

(6) 加强学生辅导员队伍建设。研究制定《吉林大学加强辅导员队伍建设实施办法》，规范辅导员的选拔、考核、奖惩、晋升、转岗等工作，提升辅导员队伍制度化建设水平。筹建“吉林大学思想政治教育发展研究中心”，推动把学生工作相关职能部门的人员纳入辅导员队伍体系，进一步激发学工干部的合力，切实提升学生工作队伍用理论研究指导实践工作的能力。研究制定《吉林大学优秀学生管理干部国际素质提升计划》，实施选派优秀辅导员赴海外短期学术交流和挂职锻炼，进一步加强辅导员职业能力标准建设。

### 3. 促进自主学习为核心的学风建设亟待加强

加强学风建设是教学和学生管理工作永恒的主题，目前的大学生普

遍存在自主性学习意识不够，学习缺乏内在动力的问题。究其原因及表现，一是部分学生难以适应大学的学习生活。受长期在应试教育体制下形成的灌输式学习模式的影响，部分学生无法快速适应大学阶段的教学和学习方式，在能力和心理上难以胜任繁重的学习任务，导致学习积极性逐渐降低，学习兴趣逐渐消失。少数学生专业思想不稳定，学习兴趣不高、动力不足；二是对学生的学业指导与服务不够深入。学校相关部门联动不够，各学院学业指导工作开展程度参差不齐，学生考试违纪仍未杜绝，在考风考纪、学业帮扶等方面还需加大监管力度。三是学生对自我学习与成长的评价机制不健全。目前，只是要求学院自行调查学生对自我学习和成长的满意度，尚未从学校层面整体规划建立学生对自我学习与成长的评价机制。

**针对上述问题，学校拟采取以下改进措施：**

(1) 大力开展学风建设活动。鼓励学生积极参加各类学习竞赛和学术交流；开展高低年级学生对接活动，充分发挥传帮带作用，帮助低年级学生顺利适应大学生活。对少部分专业思想不稳定、自律意识不强、学习方法不当、心理压力过大的学生，安排辅导员、班导师、专业教师、高年级学生骨干等，从思想引导、学习交流、课业辅导、心理疏导等方面进行个别辅导，帮助这部分学生尽快摆脱学习困境。

(2) 深入落实学生学业指导工作。开展前期调研，拓宽学业指导工作视野，依托课题研究，打好理论基础；进行学情调研，出台年度学情报告，为学业指导提供数据支撑；实施“新生引航”工程，加强新生学业认知教育及基础课程打底教育；加强榜样示范引领，开展名师讲座、杰出校友论坛、朋辈指导、重点课程课外辅导等多种形式活动，全面开展学业指导工作。建立以分年级、分层次、分目标、分类别的“四分”指导为模式，以学情调研、学业指导、学业预警与监督、学业之星评比宣传、学业指导工作考核为内容的学业指导工作体系。

(3) 完善自我学习与成长的评价机制。由学校统一组织学生对我学习与成长的满意度调查，规定调查内容，规范调查形式，汇总调查结果，分析学习状况，督促学院采取措施解决学生的学习困难与困惑。

#### 4. 本科创新创业教育实践平台建设仍然薄弱

创新创业能力培养需要丰富的实践实训载体和平台作为支撑，创新创业教育实践平台，应包括创业教学基础平台、创业模拟实训平台和创业实战综合平台。目前，学校受校区空间等硬件条件限制，已建立的创业载体和平台发展不均衡，预孵化（即校内创客空间）、众创空间和创业苗圃等创业预孵化载体建设不足或建设水平不高。此外，平台内软硬件支撑体系不完善，部分平台建设特色不足，没有完全将专业课程资源融入教育基地建设之中。创新创业教育基地作为平台并不能涵盖所有的创新创业活动，平台内指导服务能力不强，不能发挥“创业促进就业”的预期效果，一定程度上影响我校毕业生的更好就业。

##### 针对上述问题，学校拟采取以下改进措施：

(1) 加强创新创业平台建设。按照科研平台与教学平台相结合、科学研究与教学实践相结合的平台建设目标，加大投入力度，加强各校区专业实验室、虚拟仿真实验室、创业实验室和训练中心等硬件建设，并促进实验教学平台共享，向全体在校学生开放，开放情况纳入各类研究基地、重点实验室、科技园评估标准。同时，在各校区建设预孵化平台，如创客空间、众创空间、创客咖啡和创业苗圃等创业预孵化载体，为学生提供创意、创新、创造的空间。

(2) 加强社会资源的综合集成。充分调动社会、政府的资源形成合力，加强校企合作，加强与政府及相关部门的交流和沟通，采取多种形式进行创新创业实训、基地的建设，通过更多校企合作企业和校友创业企业提供创业见习岗位，凝聚更多企业家和投资人校友回校担任创业和创投导师，吸引更多种子资金、天使基金和风险资本设立不同额度，

针对不同领域、不同环节的创业苗圃和孵化基金。此外，学校将对净月校区大学生创新创业园区和创新创业教育实践基地统筹规划加强建设，将园区和基地纳入学校实践教学基地进行使用和管理，并由教务处制定实习实践教学培养方案，由就业创业中心配合完成基地建设实施方案、确定校企合作事宜等，从“实践、育人、创新、创业”四个方面打造国内一流的创新创业应用教育示范基地。

（3）优化校内创业指导服务平台。继续推进创业导师团队建设，评估学生创业项目的前景、市场拓展、商业模式以及融资策略，并对学生创业过程中的团队管理、社会交往等给予专业指导，真正帮助更多学生了解创业，培养学生的创新创业素质。



吉林大学

## 六、质量保障



## 六、质量保障

学校始终把质量作为生命线，持续开展质量保障体制机制建设，不断完善质量保障体系。

### （一）质量保障体系

#### 1. 不断完善质量保障体系与运行模式

学校注重完善内部与外部质量保障体系，通过内外体系互为补充、相互依托，强化内控力，引入外推力，从而形成完整、有机的质量保障闭环体系。

##### （1）健全内部质量保障体系

教学组织管理体系。包括教学委员会和教学管理人员、教学督导员、学生协理员三支队伍。教学委员会作为教学决策机构，负责教学工作的审议、评议、指导、监督和咨询；校、院和校区教学管理人员作为教学行政管理队伍，负责教学组织、运行和管理；教学督导组作为日常教学质量专家组织，负责监督、检查、指导教学工作；学生协理员队伍作为学生代表，负责反馈学生对于教学的意见与建议。

教学管理制度体系。包括校、院两级教育教学管理制度体系。学校重点在宏观和中观层面，制定分类指导的管理文件与质量标准；学院根据学校的教育教学管理制度，制定具体的质量标准、实施细则与操作办法。

教学质量监控体系。学校以阶段性教学检查、专项教学检查和不定期教学抽查相结合，对课堂、实验、实习、社会实践、毕业论文等教学环节，就教师的教学效果和学生的学习成果，进行全方面、全过程的质量监控与评价，建立监控体系，保障教学质量。

教学质量评估体系。建立学院本科教学工作考核制度、专业评估制度、教师教学效果评价制度、优秀毕业论文(设计)评优制度等，促进教

学质量的持续提升。

## （2）外部教学质量评估评价体系

学校通过国家本科教学工作水平评估和本科教学工作审核评估的评建工作，促进学校与学院明确发展目标，合理确定办学定位，推进内涵建设，完善管理制度，规范教学管理，深化教育理念。通过参与国家教育认证和专业评估，开展专业建设，提升专业办学水平，优化人才培养模式，提高专业人才培养质量。学校拓展社会评价途径，如委托中国科学评价研究中心（RCCSE）对校内本科专业进行办学实力评估；与麦可思等社会第三方评估机构合作开展毕业生质量跟踪与评价；征求毕业生、用人单位、企业、行业等社会第三方对教学的反馈与建议等，借助外部评价，对专业建设、培养方案、课程体系等进行质量持续改进。

## 2. 重视教学管理制度与质量标准建设

学校制定了《吉林大学教学委员会章程》《吉林大学教师本科教学工作规范》《吉林大学本科学生管理规定》《吉林大学学分制教学管理办法》《吉林大学本（专）科教学质量督导工作实施办法》等多个教学管理文件，对教师教学行为规范、学生管理与服务、质量监控与评价等方面，强化教学管理，建立制度保障。学校持续加强制度建设，2010年以来，新增或修订教学管理文件66个，不断完善教学管理制度体系。

学校针对教学核心环节制定了《吉林大学本科专业设置管理规定》《吉林大学本科培养计划管理规定》《吉林大学本科课程教学大纲管理条例》《吉林大学本科实习教学管理办法》《吉林大学本科毕业论文（设计）工作管理办法》等质量标准文件。各学院依据学校的质量标准文件，制定了相应的院级质量标准的实施办法与管理细则，从而形成了完整的质量标准体系。

## 3. 加强教学组织管理体系与队伍建设

健全教学组织管理体系。学校建立起校、院两级教学管理体制。为



加强教学宏观决策的科学化、民主化，分别于 2009 年和 2015 年组建两届教学委员会，现有校教学委员会委员 45 人、学部教学委员会 118 人、学院教学委员会 609 人，其中，学院教学委员会包括 1-2 名督学专家和在本科席位，保证了教学管理决策的参与度。2001 年，建立督导员制度，成立校、院两级教学督导组，现有校级督导员 31 人，院级督导员 116 人。2002 年，成立学生信息员组织，广泛听取学生对于教学的意见和建议，2009 年更名为学生协理员，扩大了职责范围，现有校级学生协理员 82 人，每个学院根据工作需要也设置了若干名院级学生协理员，形成校、院两个层面的的学生协理员队伍。

重视教学管理队伍建设。现有各级教学管理人员 236 人，其中高级职务人员 101 人，占 42.8%；中级职务人员 93 人，占 39.4%；具有研究生学历人员 151 人，占 64%。近三年以来，组织教学管理干部培训 10 余场，参与 1200 人次。各级教学管理干部积极参与教学改革与管理研究，作为负责人参与近三界本科教学改革研究项目 268 项，发表教学研究论文 283 篇。2010 年以来，学校制度化开展优秀教学管理干部奖励工作，共有 20 人次被评为“吉林大学十佳教学管理干部”，30 人次被评为“吉林大学优秀教学管理干部”。

## （二）质量监控

### 1. 积极开展自我评估，建立质量自我约束机制

（1）开展学院教学工作考核，加强学院评估体系建设。从 2014 年起，建立教学单位年度目标管理考核制度，对各教学单位的本科教学建设情况进行基础性评价，对各类教学成果进行量化打分。考核结果以学部为单位排序，并向全校公布。2015 年，优化学院教学工作考核指标体系，针对学院教学管理过程、教学水平、年度教学成果三个维度分别制定考核标准，并引入大量反映学生培养质量的量化考核指标，以定量与定性相结合，以原有标志业绩与年度发展业绩相结合，以量化统计与绩

效评价相结合，对学院年度考核指标体系和考核办法进行修订完善，从制度和政策上引导学院确立本科教学的基础地位，促进学院本科教学的内涵建设与发展。

(2) 参加国家教育认证，加强专业评估体系建设。2008 年以来，学校积极推进专业认证工作，目前，已有食品科学与工程、水文与水资源工程、护理学、临床医学、计算机科学与技术、机械工程及自动化、车辆工程、环境工程、测控技术与仪器、勘查技术与工程、口腔医学、软件工程等 12 个专业通过了国家工程（医学）教育认证。至 2016 年底全校将有 15 个专业通过国家的教育认证。学校统筹规划各专业参加国家教育认证，分步实现我校工学、医学、理学、农学、人文社科类更多专业进入国家教育认证体系。2013 年，学校对 15 个重复办学专业进行了校内专业评估，为学校专业调整与优化提供了参考依据。2016 年，学校制定了《吉林大学专业评估工作方案》，以国家专业认证的教育理念和质量标准为引领，探索建立吉林大学专业评估的总体思路与具体实施方案，强化专业的评估与评价，提高专业建设水平。

## 2. 规范教学过程管理，形成制度化的监控体系

(1) 扎实开展日常教学监督检查。一是开展阶段性教学检查。开学前，组织进行教学条件准备、教学安排与落实情况的检查。学期初，组织全校教学秩序检查，全体校领导、各教学单位领导、督学员及其他教学管理人员全部深入第一线对课堂教学情况进行跟踪检查。学期中，开展以督学听课方式为主的课堂教学及各学院教学管理等方面的相关检查。学期末，教务处联合学生处召开全校考试工作会议，督促各学院在考试前及考试期间对学生进行加强考风考纪及科学道德学风动员，贯彻落实考试工作管理文件和校、院两级考试管理责任制度。二是开展专项教学工作检查。严抓试卷和毕业论文这两个教学的重点环节，制定严格的教学管理规范。在每学期开学初，组织校级督导员对上一学期的期

末考试试卷进行校级复查。毕业论文（设计）管理上实行前、中、后期检查制度，强化质量要求。三是组织不定期教学抽查。制定了教学听课制度，明确规定校领导、教务处、督导员、学院领导、系主任、教学秘书等不定期对课堂教学和实践教学进行听课与抽查，发现问题及时与教师和学生面对面交流与反馈。

通过上述各种教学检查，学校严格了教学管理、严肃了教学秩序、严明了教学纪律，促进了教师对教学的投入，改善了教学效果和学生的学习质量，实现了教学质量监控的常态化、规范化、制度化，保障了教学秩序平稳有序进行。

（2）开展学生网络评教，加强课堂教学质量评价。制定了《吉林大学教师本科教学质量评价实施办法》，完善了教师教学效果网络评教指标体系，每学期定期开展对教师课堂教学效果网络评教工作，达到了全员评教和评教课程的全覆盖，有效地调动了教师从事教学的积极性，同时也为学校加强管理、改进教学工作提供了重要依据。

表 6.2-1 近三学年学生网络评教结果统计表

学年	覆盖比例 (%)	优 (%) (90 分及以上)	良好 (%) (89-75 分)	中 (%) (74-60 分)	差 (%) (60 分以下)
2013-2014	100	94.25	5	0.65	0.1
2014-2015	100	93.26	6.23	0.35	0.17
2015-2016	100	94.50	5	0.45	0.15

（3）开展问卷调查，加强毕业生质量跟踪评价。一是组织应届毕业生学生调查。自 2014 年起，每年 6 月份学生毕业前，组织应届本专科学生进行问卷调查，了解学生对学校、学院、专业三个层面的课程设置、教学条件、教学管理等方面的意见，调查学生的满意度，将调查结果反馈至各学院，以促进教学工作的改进与提高。每年参加调查的学生人数占毕业生总数的 50% 左右。二是开展离校一年的毕业生调查。2016 年，学校与社会第三方评价机构—“麦可思数据有限公司”签署项目合作协议，开展了“吉林大学 2015 届毕业生社会需求与培养质量跟踪评价”

工作，形成了调查分析报告。该项工作填补了我校基于社会第三方评价机构开展毕业生调查与评价的空白。

表 6.2-2 2014-2016 应届毕业生问卷调查情况列表

调查对象	应届学生人数	调查学生人数	对学校教学工作满意率 (%)	对学院教学工作满意率 (%)	就读本专业满意率 (%)	专业教师教学水平满意率 (%)	专业学风满意率 (%)	专业考风考纪满意率 (%)	学校教学环境和条件满意率 (%)
2014 届	10121	4823	85	87	82	87	85	83	87
2015 届	10365	5777	87	89	83	89	86	85	91
2016 届	10944	6173	87	90	86	91	88	87	91

### (三) 质量信息及利用

#### 1. 建立基本状态数据库，对本科教学开展实时监测

学校从 2014 年起，开展本科教学基本状态数据库建设工作，按照国家要求，按时完成采集任务，将数据信息库下发至各学院并将数据信息汇编成册。2016 年，购置了上海喆思公司开发的成熟的质量信息软件系统，建立了“本科教学质量保障平台”，该平台除可进行教育部本科教学基本状态数据的填报以外，还可实现学院状态数据的管理与利用以及在线进行学院评估、专业评估、课堂听课管理等功能。本科教学质量保障平台的投入使用，标志着校、院两级本科教学基本状态数据库的建成，使我校的教学质量监控与评估的信息化水平迈上了一个新台阶，为实现学校本科教学质量常态监测打下坚实基础。

#### 2. 重视质量信息统计分析，健全教学质量反馈机制

学校重视对各类教学质量信息进行统计和分析，将评估、评价和质量监控结果反馈至相关学院、专业和教师。一是评估检查结果的反馈。在学院评估、专业评估后，以现场反馈和下达书面评估意见两种方式，向各教学单位反馈意见。将考核结果以学部为单位排序，向全校公布。二是评教信息统计与反馈。评教结束后，由系统生成评教结果，任课教师可以通过登录教务管理系统，查看本人在全院评教排名中的位置以及学生对本人的评教结果。各学院教学管理人员可以查看本学院所有任课

教师在本学院的评教排名、学生对每门课程的满意情况以及主观性意见和建议。三是教学督导和学生协理员反馈。教学督导进行教学检查后，会及时将意见反馈至教师，对于教学环境和教学条件以及教师、学生和教学管理方面的问题向教务处反馈。校院两级学生协理员会将发现的问题及时反馈至学校和学院，教务处和学院的管理人员会及时加以解决。四是毕业生和用人单位反馈。在学校层面，组织应届毕业生和离校一年的毕业生进行问卷调查，调查结果按学院、专业分类统计，下发至各学院，由学院进行分析和利用。在学院层面，由各教学单位组织征求企业、社会、用人单位、毕业生等对教学工作的建议和意见，进而应用于培养方案、课程设置、理论和实践教学的改进。

### 3. 定期发布本科教学质量报告，推进质量信息公开

自 2011 年起，学校每年编制并对外公开发布《吉林大学本科教学质量报告》。学校质量报告全方位总结本科教学工作，内容丰富、数据准确详实。2015 年，中国高等教育学会高校信息公开测评课题组对 75 所教育部直属高校 2013 年本科教学质量报告进行测评，吉林大学得分 86 分，排名并列第 10 名。吉林省教育厅对吉林大学的质量报告也给予了高度评价，2016 年，委托吉林大学协助教育厅设计并编制省级质量报告。为促进各教学单位的质量信息公开，建立了以学院自我评估为基础的院级本科教学质量报告发布制度。从 2012 年起，组织全校各教学单位，编制年度《学院本科教学质量报告》，并在校内办公网和各学院的网站发布。

此外，学校公开本科招生录取情况，在网上公布每年各省份、各专业的录取最低分和最高分，接受社会的监督，也利于考生在报考时参考。公开自我评估和质量监控的结果，将学院考核的排序与结果、专业认证与评估的结论、教学检查工作简报、学生违纪作弊情况通报等质量信息在校园网予以公布。公开毕业生就业质量情况，由学生就业创业指导与

服务中心编制年度《吉林大学就业质量报告》，总结毕业生就业去向，分析就业质量。

#### （四）质量持续改进

##### 1. 发挥校内外评价作用，持续改进教学质量

（1）强化内部管理，完善自我质量改进机制。一是成立教学质量监控与评估办公室，隶属教务处，负责本科教学工作的综合评估和质量监控，实施教学质量的常态化管理。二是通过质量信息平台及时公布质量改进信息，建立教务管理信息系统、本科教学质量保障平台、教师课堂教学效果评价系统等，使各教学单位的教师和管理人员能够全面、及时获取教学质量信息。三是通过学院本科教学评估，开展以学院自我评估为基础的自检自查、教学管理档案建设、实验室建设等工作，督促学院全面提高教学质量。四是通过教学专项评估，加大经费投入，改善本科教学条件。如：有关专业在参加专业认证过程中，对学院提出的教学建设要求，学校提供相应的专项教学经费投入，针对性改善教学条件。五是加强监督改进。完善教学信息反馈制度和教学质量公开制度，使学院明确所存在的问题，将质量改进落到实处。六是重视质量考评结果的引导利用。在质量监控与评估过程中，将考评结果与教学单位的绩效考核、资源配置相结合，形成考核评价与激励机制。

（2）强化外部约束，建立第三方评估评价机制。一是与社会第三方评价机构合作，开展离校一年毕业生的跟踪调查。2016年，学校与社会第三方评价机构—“麦可思数据有限公司”签署项目合作协议，开展“吉林大学2015届毕业生社会需求与培养质量跟踪评价”工作，针对就业质量及竞争优势、基本工作能力、核心知识及素养、核心专业课程、在校社团活动参与度、求职状况、校友评价等方面进行跟踪与调查，形成了调查分析报告。二是委托专门机构开展本科专业办学水平评估。2015年，学校委托中国科学评价研究中心（RCCSE）对校内115个本科

专业进行办学实力评估，根据评估结果明确了专业调整的总体思路。三是开展社会用人单位调查，根据用人单位的反馈意见和建议，及时改进专业培养方案，优化课程体系，有针对性地改进教学中的不足。四是积极参与国家工程及医学教育专业认证，推进本科专业标准化建设。

## 2. 坚持真抓真改，切实提高质量改进的效果

学校通过落实质量改进措施，明晰责任、加强监督、提高认识，促进了本科教学质量的持续改进。一是实现了教学质量管理制度规范化。建立健全各项教学管理制度，通过实际执行与检验，不断完善相关制度规范，使质量管控更加科学化、规范化。二是形成了质量管理工作的常态化。建立阶段检查、专项检查、临时抽查相结合，学校宏观质量管理与学院微观质量控制相融合的常态化质量监控体系，逐步形成了学校和学院，教师和学生多层面、多维度的常态监测机制。三是实现了质量管理的信息化。建立质量管理信息平台，将网络信息技术普遍应用到质量管理过程之中，实现网络在线评估、教学基本状态数据常态监测、课堂秩序实时监控与反馈，提高了质量管理效率，实现动态、实时管控。四是促进了教学理念的更新。通过各类评估，强调并推广办学“以目标为导向”、培养“以学生为中心”、管理“以服务为根本”等教育理念，促进教育教学理念的提升，推动教学内容和方法的改革。五是提高了质量管理的标准化。吸收专业认证和审核评估的评估、评价方法，重点强调教学过程管理，强调质量监督评价，强调质量持续改进。建立国际先进的 OBE（以成果为导向的教育）管理理念，注重调查学生对教学的满意率、学生对自我学习与成长的满意率、用人单位对毕业生的满意率，引进社会第三方对毕业生的调查与评价，获取企业、行业、用人单位对人才培养工作的意见。六是审核评估迎评促建取得实效。通过对学院三轮的校内自评和对实验教学中心的检查评估，各学院和基础教学中心进一步明确了办学定位与目标，撰写了自评报告，完善了院级规章制度，

规范了试卷和毕业论文等教学管理，健全了教学档案，从而，强化了人才培养的中心地位，强化了质量保障体系建设。

## （五）存在问题与改进措施

### 1. 质量标准体系和评价体系尚不健全

一是质量标准体系尚需完善。主要表现在：学校层面的部分质量标准过于宏观，缺乏更具体的指导意见和操作指南，如专业建设标准除执行国家教育认证的专业外，学校没有组织其它专业制定专业建设的规范；学校现有的质量标准很多还是临时性的、零散发布的，缺乏全面、系统的归纳和整理。学院层面的质量标准建设不平衡，部分学院对哪些环节应制定质量标准还不清晰，已经制定的质量标准还不完善，如课程大纲制定标准、教材选用质量标准等；个别学院没有具体的质量标准实施细则。二是质量评价体系尚不健全。学校层面还没有统一组织对学生学习效果的评价，如学生对自我学习与成长的评价，学生对学校指导和帮扶的效果的评价等，目前只是要求各学院单独组织，必然导致学院之间在评价的内容、方法和效果上存在较大差异；企业和用人单位等对人才培养质量的评价和参与到教学环节的质量改进还不深入；社会第三方机构对学校办学质量的评价还没有开展。

#### 针对上述问题，学校拟采取以下改进措施：

（1）构建科学化的质量标准体系。一是高度重视质量标准建设，把握高等教育和人才培养的规律，加强质量标准的理论研究，依据国家现有办学标准和教育认证专业标准，按照学校办学定位和培养目标，制定科学的质量标准体系。二是对学校已有的制度和文件进行梳理和总结，修订和完善专业建设、课程大纲、教案、教材选用等方面的校级质量标准。三是通过加强监督和管理，促进学院落实学校的质量标准管理文件，同时加强指导和监督，促进学院健全质量标准体系，完善质量标准实施细则。



(2) 进一步完善质量评价体系。从学校层面统一制定质量评价制度，建立教师教学效果评价、学生学习效果评价、教师和学生对教学工作评价、学生对导师制的评价、学生对就业创业指导的评价、毕业生对学校教学和资源保障的评价、学生对学生管理部门的指导和帮扶的评价、用人单位对毕业生的评价等完善的质量评价体系。另外，积极与社会第三方机构合作，开展对学校教学工作的评估和评价，借助外部力量促进学校教育教学的改革与发展。

## 2. 本科教学的自我评估体系尚未完善

一是学院评估尚在起步阶段。主要表现在：学院本科教学年度考核是学校总体目标管理年度考核的一部分，按照学校工作安排，目前只是在 2014 年度开展了学院年度考核，还没有进行 2015 年度的考核工作；本科教学年度考核指标体系在 2015 年进行修订完善后，还没有具体实施，指标体系内容是否能够全面体现学院的教学工作成果，还需要实践的检验；学院年度考核结果还没有与经费投入、资源配置和对领导班子的考核挂钩，激励奖惩制度尚未建立。二是没有开展全面系统的专业评估。学校只开展了专业认证和对重复办学的专业进行了评估，已经开展评估的专业只有 30 个，仅占专业总数的 25%；理学、农学、人文社会学类的专业还没有开展国家专业认证；专业认证新的教育教学理念和质量管理方式方法还没有深入推广到其它专业建设之中。三是国际化评估尚未开展。吉林大学的奋斗目标是建成世界一流大学，世界一流大学就要有国际化的评估体系，目前，学校还没有学院或专业参加过国际的评估或认证，这不利于学校开阔国际视野和向世界一流大学的目标迈进。

### 针对上述问题，学校拟采取以下改进措施：

(1) 完善学院评估制度。制定《吉林大学学院本科教学评估工作方案》，以审核评估的指导思想和总体要求为引领，不断完善考核指标体系。出台具体实施办法和管理细则，每年度按时开展学院评估，完善

评估结果的利用，建立激励奖惩机制，发挥学院评估对本科教学的促进作用。

(2) 开展制度化的专业评估。制定《吉林大学专业评估工作方案》，以国家工程、医学、理学、农学、人文社会学教育认证的专业标准为基础，结合学校实际情况，制定吉林大学专业建设标准和专业评估指标体系。有计划、按步骤实施专业评估，争取按5年周期对所有专业进行一轮评估，建立常态化的评估制度，不断推进专业建设。专业评估结果作为学校专业结构调整的依据，贯彻有所为、有所不为的专业建设指导思想，持续开展专业调整与优化。

(3) 推动优势专业开展国际评估。首先，将开展国际评估纳入学院年度考核指标体系，通过国际评估的学院其考核结果直接评定为优秀，从政策上引导学院积极加入国际评估体系。其次，对于参加国际评估的学院或专业在经费上给予重点支持，优先并加大经费扶持力度，从经费上保障参加国际评估的专业建设。第三，在学校传统优势专业中，选择国内领先、国际影响较大的学科或专业，率先开展国际评估试点，积累评估经验，逐步扩大参加国际评估的范围。第四，积极开展国际评估体系和内容研究，把国际评估的理念和先进的教育教学方法引入学校的评估和管理之中，发挥示范引领的作用。

### 3. 质量监控不够深入，效果仍不显著

一是教师课堂教学质量评价没有落实。学校制定了《吉林大学教师教学质量评价实施办法》，评价包括学生评价、同行评价和审核评价三部分，其中学生评价做的较好，但同行评价和学院的审核评价落实不到位，学院往往单纯以学生评教结果直接作为评价结果，导致评价结果的片面性。出现问题的原因，一方面是学校的监督力度不够，另一方面是学校课程规模较大（每年近万门次课程），同行听课很难覆盖到大部分课程，导致同行评价落实不到位。二是监控措施的执行力度不够。在监

控广度方面，监控的课堂数量偏少，不能涵盖绝大部分的课程，覆盖面不够。另外，监控理论课较多，而监控实验和实习课的比例偏小。在监控深度方面，教学检查时对课堂教学秩序检查的多，对课堂教学质量和课程内涵建设的监控较少，还不能深入到质量层面进行全面监控，另外，对一门课程中一次课的监控，很难对课堂教学质量有全面的了解和监督，还缺少一个持续的全程监控过程。三是监控结果作用于质量提高的效果尚不明显。其主要表现为：质量评价的奖惩机制还不完善，尚未建立教师课堂教学考核制度，评价结果没有与教师的评奖、评优挂钩，与教师的职务聘任没有关联关系，所以对于教师没有约束力，就不能真正起到督促、引导教师提高授课质量的作用，达不到质量监控的预期效果。

**针对上述问题，学校拟采取以下改进措施：**

(1) 落实教师课堂教学质量评价。修订《教师教学质量评价办法》，出台教学质量评价实施细则，重点解决同行认定性评价难的问题。加强听课管理的计划性，在每学期的开学初，由质量监控与评估办公室制定全校的听课计划，合理分配校院两级的督导员和教学管理人员的听课任务，期末汇总听课情况，进行总结和分析。关注重点课程，对公共基础课、专业基础课、公共选修课等夯实学生基础、对学生培养至关重要的课程，强化同行听课与评价。抓住薄弱课程，对学生评价满意率低的课程、新开课和开新课的课程安排重点听课，持续关注课程质量。

(2) 强化质量监控的落实。一是加大质量监控的覆盖面，选择一些特定教师群体，如对青年教师、新任课教师和学生评价满意率较低的20%-30%的教师进行重点监控，争取对这些教师达到监控的全覆盖。二是强化学院层面的质量管理，充分发挥学院、系、教研室和课程团队在质量监控中的作用，落实集体备课制度，加强青年教师教学能力的培养，进一步营造重视课堂教学质量的良好氛围。三是加强监控的过程管理，做到监控安排有计划，执行情况有统计，监控信息有反馈，评价结果有

应用，全部过程有记录。四是加大实验、实习等实践教学环节的质量监控。

(3) 加强质量监控结果的利用。一是加强课堂教学质量评价结果的利用，对课堂教学质量好的优秀教师给予奖励，发挥激励作用，带动课堂教学质量的提高。二是对于课堂教学质量连续评价较低的教师，采取谈话、推荐参加教师教学发展中心的培训活动、暂停授课资格等办法，促进其改进并提高教学质量。三是在教师的职务聘任过程中，增加课堂教学效果的考核，作为评聘高一级职务的必要条件，引导教师积极投入到课堂教学，提高授课质量。

#### 4. 教学质量信息的利用作用尚未发挥

一是质量信息的分析尚不充分。对于招生信息、转专业情况、就业质量状况和学生评教汇总情况等，大多数只是统计了结果，但对统计的数据进行系统的分析还不到位。产生问题的原因是，对质量信息的分析需要投入一定的人力和物力，目前学校的质量管理人员有限，没有设立专门人员进行质量分析的工作。二是质量反馈的机制尚未健全。主要表现在用人单位的反馈机制问题，尤其是学院层面对用人单位的调查只是对毕业生质量的反馈，而对于课程设置、培养方案等教学工作深层次的反馈还没有深入开展，对教学的促进作用还远远不够。三是质量信息的作用效果尚未充分体现。学校虽然建立了教学基本状态数据库，但还没有应用这些数据信息形成预警制度，没有针对性地开展专业建设、师资队伍建设和课程建设等，质量信息的利用作用和效果尚不明显。

#### 针对上述问题，学校拟采取以下改进措施：

(1) 加强质量信息分析。一是加强顶层设计，整合各部门的原始信息，实现学校质量信息的共享。二是协调学校各部门，安排专人专管信息的分析工作，对数据信息进行深层次的比较和分析。三是信息统计分析的结果及时反馈至各教学单位。四是促进各教学单位充分利用质量

信息进行教学的改进。

(2) 健全质量反馈机制。在进一步完善学校的督导员、学生协理员、教学管理人员对教学质量的反馈机制的基础上,重点加强用人单位、毕业生的反馈制度建设,形成学校和学院两个层面的质量调查反馈体系,学校层面侧重于对学生的知识、素质、能力等方面的宏观的、共性的调查,学院层面侧重于对专业、课程、教学内容等方面的微观的、个性的调查,通过对用人单位和毕业生的调查反馈,从外部的视角和需求促进教学质量的改进和提高。

(3) 促进评估结果利用。以教学基本状态数据采集为基础,拓展数据采集内容,以教学状态数据为评估、评价基础和依据,利用信息化、网络化的质量保障平台,开展综合化的评估和评价,实现数据的一致性、操作的高效性、评价的多元性、信息的综合性、结果的可靠性,使学校和学院能及时、方便地获取各类评估、评价信息,进行横向和纵向的比较和分析,发挥评估、评价结果促进教学质量提高的效能和作用。



吉林大学

## 七、人才培养特色



## 七、人才培养特色

在长期的办学过程中，学校继承和发扬优秀的教育和文化传统，遵循现代大学办学规律，与高等教育发展趋势和学校实际相结合，形成了厚重的文化底蕴和鲜明的办学特色，即：构建“学科综合环境、创新环境、开放环境”的人才培养体系；建立“五种类型”拔尖创新人才培养模式改革的多种途径；朴实厚重，追求卓越，彰显具有“四实”品格的本科人才特质。

### （一）形成“学科综合环境、创新环境、开放环境”的人才培养体系

学校以“三种环境”建设为主线，创造有利于学生成长的良好土壤和环境。所谓三种环境，一是满足复合型人才培养需要，发挥综合性大学资源优势的学科综合环境；二是提升学生实践能力、鼓励个性化成长的创新环境；三是拓展学生成长空间，实现校内外、海内外育人一体化的开放环境。

#### 1. 营造学科综合环境，促进复合型人才培养

创造不同学科、不同年级之间学生交流机会，让学生感受不同校区的校园环境和氛围，是发挥学科综合优势，培养学生对学校的文化认同感，提升学生综合素质的重要途径。多年来，学校从营造良好的育人生态环境入手，整合、挖掘和拓展综合大学的优质教育资源，为学生提供学科综合环境下的成长条件。2009年、2014年，《在综合文化中开展文化素质教育及教学资源平台建设的研究与实践》《交叉学科培养仿生高层次创新人才的研究与实践》《以物理学教育促进多学科学生科学素质培养的研究与实践》等3项成果获得国家高等教育教学成果二等奖。

丰富通识教育资源，搭建多元化课程平台。学校重视为学生提供宽厚的学科基础教育，搭建满足不同学科需要的通识教育、学科基础教育

和专业教育课程平台。本着“厚基础、宽口径、高素质”的培养标准，先后组织制定了7版本科培养方案，实现专业教育与通识教育结合、理论教学与实践教学结合、课内培养与课外培养结合、主修制与辅修制结合。在通识教育层面，注重学生的文化素质教育，将全校性的文化素质教育公共选修课作为教学资源共享的重要途径，开设跨校区、跨年级自由选修的普通教育公共选修课近300门，引进校外优质在线课程30余门。在学科专业教育层面，搭建大类学科基础课程平台，灵活设置专业方向，设置专业拓展课程模块，为学生奠定厚实的学科基础，构建多元化的知识结构。

优化人才培养体系，促进跨学科教育培养。学校面向全体学生开设了辅修专业教育、第二学科学士学位教育，提供复合型人才成长的良好条件。2010年以来，建立起系统化的双学位教育体系，面向全校开设36个双学位专业，涵盖12个学科门类，每年有700余名本科生获得国家认可的双学位证书。在学生继续深造方面，于2005年起，实施跨学院、跨学科保送硕士研究生制度，每届有50余名本科生获得在本学科之外的相关学科领域继续深造的机会。在专业培养方面，于2007年起，着眼复合型人才培养，先后开办文学与史学交叉的匡亚明班、化学与生命科学交叉的唐敖庆班、物理学与地学交叉的李四光班、理学与工学交叉的半导体物理试验班、医事法学班等复合型人才培养改革试点。2009-2014年，《文史实验班传统文科优秀人才培养理念与操作实践》《瞄准国际前沿，立足文理交叉：开创考古学高素质考古人才培养的新途径》《多元定位，融合渗透，构建高素质复合型人才培养模式》先后获得吉林省教学成果一等奖。

建设基础教学园区，优化多学科育人环境。学校于2010年正式启用基础教学园区，调整公共基础教学资源布局，统一公共基础课程教学标准，优化多学科育人环境。2015年，在原有地学部和白求恩医学部学生



入驻的基础上，农学部新生也进入基础教学园区培养。“十二五”期间，基础教学园区李四光教学楼、实验楼全面投入使用，相关学院及公共基础实验中心的有机化学、无机化学、大学物理、动物学等基础实验教学全部在基础园区授课。

## 2. 营造创新环境，提升学生创新实践能力

营造良好的创新教育环境，完善创新实践教学体系，给予学生系统、广泛的创新实践训练机会，是发挥高水平研究型大学学术优势，培养学生创新实践能力的重要途径。多年来，学校从营造良好的创新育人环境入手，整合、挖掘和拓展研究型大学的优质学术资源，为学生提供创新环境下的成长条件。在2009年、2014年，《生物实验教学示范中心可持续发展的研究与实践》《构建高校与社会协同实践育人新模式》等2项成果获得国家教学成果一等奖，《机械类本科实践教学模式的再创新与实施》《学科综合与研究环境下本科生实践能力培养机制的探索与实践》2项成果获得国家教学成果二等奖。

构建多层次贯通式实践教学体系。学校以提升学生的创新精神和实践能力为核心，按照“围绕一个核心、体现两个注重、强化三种设计、坚持四维结合”的总体思路，注重创新实践的综合创新、注重新技术新方法的运用；强化实验课程、实验项目、实验类型的科学性设计；坚持理论与实践相结合、创新思想培养与实践动手训练相结合、限制必做与自主选做相结合、课内培养与课外培养相结合等四个维度，根据专业培养方案和学生的知识能力水平，将实践教学贯通于学生从入学到毕业的全过程，构建了从基础实践层、综合实践层到创新实践层的递进式、系统化的实践教学体系。

创造学生广泛参与课外创新实践活动机会。2005年，学校将课外培养计划正式列入本科培养方案，实现学生课外创新教育实践的系统化和制度化。首先，构建起国家、校、院三级创新性实验计划体系，引导本

科生早期参与科学研究和社会实践。2007-2016年，本科创新性实验计划项目数量及学生参与率逐年增加，“十二五”期间，年参与本科生达5000余人，“十二五”末期，当届参与学生比例达40%以上，2016年达到52%，参与“大创”已成为吉大学生喜爱的“必修环节”。其次，建立覆盖面宽、学科交叉的多层次、系列化学科竞赛体系。开展校级、省级、国家级学科竞赛、“挑战杯”、“创青春”赛事和创新创业竞赛等丰富多样的学科竞赛活动，2013-2015年，学生参加各类课外学科和双创竞赛，获得包括“挑战杯”金奖、“互联网+”金奖等在内的国家级奖项382项，累计参与人数2万人次。上述课外创新实践活动在培养学生的创新能力、团队精神和拼搏意识等方面起到了重要的作用。

营造浓厚的创新创业环境和文化氛围。学校凝聚理工科优秀青年教师，成立青年科技工作者协会，搭建跨学科学术交流平台，举办青年学术沙龙，开展《创新能力与科学素养》系列讲座，指导学生参加各类创新创业竞赛。加强对科技类学生社团的扶持，以大学生科技协会为依托，构建以“学术讲座”、“人文·科技论坛”、“学生学术报告会”等形式的校园学生创新创业文化活动体系。

### 3. 营造开放环境，拓宽学生国际视野

营造良好的开放教育环境，广泛引进海内外优质教育资源，给予学生广泛的交流学习机会，是充分利用研究型大学开放优势，拓宽学生发展视野，提升学生社会竞争能力和国际竞争力的重要途径。近年来学校为了实现内外部环境关系的生态化，逐步扩大在校生的第二校园经历、海外学习经历。

营造广泛的国内开放环境。学校通过与国内的一流高校签署本科生合作培养协议，使学生可以在合作高校间实现互访。截止到2016年，学校共与国内22所高校达成了本科生合作培养协议，互访学生达到1308人次。陆续建设一汽集团、大庆石油钻探公司等9个“国家级工程实践教

育中心”，每年向企业派出实习实训学生达3000人。学校不断开拓协同育人新平台，与中科院等建立联合培养机制，每年通过保送研究生、本科生实习实训等方式赴中科院深造研修。

营造良好的海外开放环境。学校为学生广泛搭建了国内与国外学习交流的平台，让学生有更多外出交流学习的机会。近年来，与英国曼彻斯特大学、美国佐治亚理工学院、美国肯塔基大学等签署联合培养双学位协议10余项；通过短期交流、长期交换、联合培养、汉语志愿者服务、国家公派等方式累计派出学生1000余人次，分赴英国牛津大学、美国加州大学洛杉矶分校、罗格斯大学等海外一流高校交流研修。2012年以来，每年聘请600人次以上的外籍专家学者来校讲学，举办数十场国际学术会议，同学们足不出户即可了解掌握国际学术前沿与动态，同时每年招收超过2000名国际学生来校就读，不同肤色、不同文化背景的学生在同一间教室里畅所欲言，谈论世界之中国和中国之世界。

## **（二）探索建立“五种类型”拔尖创新人才培养模式改革的多种途径**

学校秉持多元化精英教育的人才培养目标，立足拔尖创新人才培养，开展培养模式多样化的改革试点。通过集中优势资源，在优势学科和重点领域强化试点建设，逐步建立适应的体制机制，将全校人才培养模式改革引向深入，加快整体创新培养环境的养成。经过几年的发展，“五种类型”人才的改革试点取得初步成效，契合了各类人才成长环境的对口适应，使每一类拔尖人才以“改革高地”的姿态呈现在师生面前，为学校人才培养工作的开展起到重要的引领和辐射作用。

### **1. 改革试点系统开展**

2012年，在整合、重构以往试点项目基础上，学校凝练改革经验，进一步构建以培养“学术型、工程应用型、管理型、创业型、国际型”等五种类型人才为特征的拔尖创新人才培养途径。经过几年的改革试

点，各类教育培养计划和校内教改试验班等改革试点达 19 个（国家级 13 个），在校生人数 1404 人，占本科生总人数的 3.4%。在学术型人才培养方面，学校在文科教育方面设立以“匡亚明”试验班为代表的交叉学科人才培养试点项目，吸引最优秀的学生投身基础研究，使学生成长为相关学科领域的领军人才，并逐步跻身国际一流学者队伍。在理科教育方面，2010 年，学校以“唐敖庆”理科试验班为基础，实施国家“基础学科拔尖学生培养试验计划”，在数、理、化、生、计算机等基础学科开展拔尖人才改革试点。在工程应用型培养方面，2011 年学校启动“卓越工程师教育培养计划”，通过工程教育改革，培养具有解决复杂工程问题能力的卓越工程师。在管理型人才培养方面，以国家“卓越法律人才教育培养计划”为重点，在法学、政治学、社会学和经济学等领域培养杰出管理型创新人才。在国际型人才培养方面，成立公共外交学院，培养具有国际交流能力的公共外交人才。以“千名学生海外经历计划”及“国际化示范基地”建设项目为依托，通过打造开放的校园环境为学生成长提供国际化氛围。在创业型人才培养方面，学校成立创新创业教育学院，建立不同学生群体的多层次创业教育体系。

## 2. 改革试点不断深入

试点计划实施“一制三化”（导师制、小班化、个性化、国际化）的教学模式。学术型、工程应用型和管理型试点班，全面实施导师制，开展小班化教学；数理基础课、思想政治教育课、公共外语课、军事教育课、心理健康教育课等类课程也采取了新的教学模式；开设新生研讨课，让新生入学近距离体会大师的治学精神，养成自主学习观念；提供更加柔性的制度环境，鼓励学生个性发展；增加学生的国际交流机会，其中唐敖庆班学生国外学习机会达到 100%。在学术型培养方面，确立“加强基础、学科交叉、因材施教、特殊培养”的培养方针，夯实学生的学科基础，拓宽学生的培养口径。在工程应用型方面，通过强化工程学科

基础，实施工程类专业宽口径培养，构建工程教育学科基础课程平台和实践教学平台，实施校企实训基地建设、校企联合实验室建设、企业兼职教师聘任、青年教师工程实践培训、工程项目实践等多项举措，强调学生工程综合应用能力提升。在管理型培养方面，加强跨学科专业平台、企事业联合培养平台、政府合作平台、社会实践平台的同步建设，培养学生的组织领导能力和广泛适应能力。在国际型培养方面，外交学专业实施全英教学模式，引进海外优质资源，为全体学生提供广泛的海外交流机会。在创业型培养方面，面向全校学生开设创新创业教育课程，加强学生的创新意识和创业核心能力培养，以学校的国家级大学科技园为依托设立“学生创业园区”，形成推崇创新、鼓励创业的文化环境。

### 3. 改革成果初步显现

在学术型培养方面，截止 2015 年，唐敖庆试验班学生共发表 SCI 检索文章 80 余篇，其它核心期刊检索文章 30 余篇，8 人受邀赴瑞典参加了“诺贝尔奖大会讨论周”活动；物理学院王隽永同学获得国际大学生物理竞赛中国内地唯一银奖。在工程应用型培养方面，累计建立企业实训基地 6 个，建立联合实验室 1 个，聘请企业兼职教师 44 人，引导学生参与实际工程项目 60 余项。卓越计划学生共获得国家创新实验计划资助 80 余项，获得“全国大学生智能车竞赛”、“ACM 软件设计大赛”等各类创新实践类竞赛奖励 40 余项，申报（含授权）实用新型专利和发明专利近 30 项。在管理型培养方面，涌现出全国优秀学生干部王佐、“中国大学生年度人物”魏馨等一批品学兼优、社会活动能力突出的优秀人才。2014 年，美国黑石集团与清华大学合作推出了面向全球招聘 30 名青年领袖的“苏世民学者项目”，我校 2 名学生成功入选。在学校民主化管理改革进程中，同样出现优秀的管理型创新人才身影，获得管理学和经济学双学位的“全国优秀学生标兵”赵闯同学，主动发起“吉林大学学生参与学校民主管理委员会”并担任主席，所提 12 条议案全

部获得学校采纳。在国际型培养方面，2014年暑期就有300余名本科生通过学校各类项目赴美国、英国、法国、韩国、中国台湾等国家和地区交流研修。在创业型培养方面，涌现出了一批以李成明、郭立升为代表的吉大创业先进典型。在各类创业竞赛中也屡获殊荣，如2010年“昆山杯”全国优秀学生创业团队大赛一等奖；2011年“中国—东盟”全国大学生优秀创业大赛一等奖；2012年第八届“挑战杯”中国大学生创业计划竞赛获两金一银，金牌和奖牌总数均列参赛高校首位。学校于2015年承办了首届中国“互联网+”大学生创新创业大赛，在大赛中获得1金2银的优秀成绩。2015年4月，李克强总理对吉大学生就业创业工作给予高度评价；2013年，我校被全国高等教育学会创新创业教育分会授予“全国最佳创新创业教育实践奖”；2015年7月，我校入选首批“全国高校实践育人创新创业基地”；2016年8月，我校被评为“全国创新创业典型经验50强”学校。

### **（三）朴实厚重，追求卓越，彰显具有“四实”品格的本科人才特质**

长期以来，我校毕业生以具有“基础扎实、工作务实、为人朴实、作风踏实”的品格和良好素质的显著特点，受到社会各界的欢迎和好评。毕业生良好的综合素质，得益于学校艰苦奋斗的办学传统、“严字当头、实在其中”的治学品格，以及卓越精神与崇高责任的理想教育，融会于吉林大学“求实创新、励志图强”的校训之中。

#### **1. “严”字当头，“实”在其中，用严谨治学的育人精神构建“四实”品格的长效机制**

“求真务实”孕育了吉大严谨的学风。早在80年代初，唐敖庆校长就提出“发扬‘献身、创新、求实、协作’的科学精神”，成为吉大人的座右铭。在长期的办学过程中，“勤奋、求实、严谨、创新”成为原六所学校的优良学风。改革开放以来，吉林大学始终将培养具有“扎实、

务实、朴实、踏实”精神品质的多样化、高素质人才为目标，毕业生素质体现在学业基础是扎实的，工作态度是务实的，为人处世是朴实的，工作作风是踏实的。“四实”品质已成为学校办学的优良传统之一。近年来，学校继续发扬求真务实的吉大校风，用“实”字表征吉林大学的气质，强调在“务实”基础上的不断创新。求真务实的科学精神，已成为吉林大学教师从事科学研究和学生不断获取知识的座右铭。

严谨的教学方案和严格的教学管理，为培育“四实”品格提供重要保证。学校具有注重本科生基础教育的良好传统，具备加强学生人文和科学基础教育的学科基础，坚持每四年对本科培养方案进行新一轮修订，每一版的培养方案都记载着每一阶段的办学理念、人才培养规格、教学管理制度和本科教学经验，每一次升级都凝聚着教育思想、教学观念的变革和教学改革的成果，都展现着教学事业的进步，弘扬着吉林大学的特色。近年来，我校雄厚的文理学科基础为改革本科人才培养模式，加强本科学生的文化素质教育提供了良好基础。在教学管理方面，学校坚持从严治教，从教风和学风抓起，保证教学管理的规范性和科学性。从严要求的一系列做法，直接推动了“勤奋、求实、严谨、创新”优良学风的形成，保证了教育教学质量。

扎实的教育过程为培育学生“四实”品格奠定稳固基础。学校重视基础理论教学，鼓励高水平教师为本科生讲授基础课。在理论教学方面，教师以严谨的教学态度对学生进行系统的基本理论训练，认真完成课堂教学、课间见习、作业批改、辅导答疑等各个环节。如考古学专业在教学过程中贯穿“教、导、考”使学生系统掌握考古发掘的基本程序和技能；在导的过程中，始终坚持以学生实际操作为原则，培养学生判断问题、分析问题和解决问题的能力；对每个学生进行严格的现场考核，结合笔试成绩给予学生客观的学习效果评价。学校重视实践环节对本科生创新精神和实践能力培养的作用，广大毕业生富有实干精神和实践能

力，在各行业中显示出扎实的基本功，为社会所广泛认可。如商学院开展沙盘推演教学和计算机模拟教学，将MBA的理论与方法向本科生渗透。法学院举办法律实务系列讲座、组织学生亲历法律实践和观摩审判等活动，增加学生的法律实践能力；通过模拟法庭教学增强学生对司法审判的感性亲身实践。生命科学学院优化实验教学体系，构建了四种实验类型、四个实验层次、四种教学途径、四种辅助方法、四种考核方式的“五个四”的实验教学内容体系，加强了综合性和设计性实验。地球科学学部各学院，实行实践教学“四年不断线”，保证学生受到科学严格的实践训练。工学部各学院通过金工实习、构造实习、课程设计、综合实验等途径使学生获得大量实践机会，学生实践能力和创新精神得到不断提高。近年来，我校的汽车工程、机械工程等机械类专业本科毕业生，受到上海通用、上海大众、一汽集团、广州本田、沈阳机床厂等用人单位的普遍欢迎。

## 2. “追求崇高，牢记责任”，用理想和使命意识培育“四实”品格的人生境界

学校坚持社会主义办学方向和重视思想政治教育，坚持守正创新的学术传统。在大学生思想教育方面，全面实施大学生素质拓展计划，大力推行旗帜工程、人生导航工程、创新实践工程、文化塑造工程和职业准备工程，寓教于活动之中，扎实推进素质教育。加强对“马克思主义学习研究会”等思想政治教育类社团的建设，成立吉林大学红色社团联盟，打造学生思想政治教育活动的重要载体；通过发挥《吉大青年》《团学简报》《吉大先锋》《吉大社团》《吉大研究生》、大学生广播站等新闻舆论阵地的作用，坚持正确的舆论导向；开展“千班万团共铸吉大精神”、“校园文化艺术节”、“智力运动会”、“成功人生讲坛”、“校史校情知识竞赛”、征集“吉大故事”，全面提高学生的综合素质；开展绿色网络行动，形成了网上网下齐抓共管的思想教育新格局。



如地学部的许多学生在入校时是被调剂学习地学专业的，毕业后所从事的是十分艰苦的行业，但地学部各学院在长期的办学历史中曾先后培养出10位院士，其中的一个重要因素在于对学生有很好的思想教育传统，抓教书育人的各个环节，培养学生“热爱、立志”、“以苦为荣，以艰苦奋斗为荣，以找矿为荣”的思想，培养了他们为地质献身的精神。

将丰富多彩的社会实践活动作为培养学生崇高责任感和踏实工作作风的有效途径。近年来，学校组织千余支社会实践小分队到乡村、厂矿、社区广泛开展以社会主义和谐价值观和公民基本道德宣传、医疗卫生服务、农业科技推广、企业帮扶、文化艺术、法律援助、科普宣传、环境教育和保护、社会调查等为主要内容的社会实践和志愿服务活动。

“白求恩志愿者服务队”、“红色党团支农超市服务团”、“博士服务团”等社会实践团队，已初步形成品牌；阳光青年志愿者联合会，构建了阳光绿色工程、阳光救助工程、阳光温暖工程、阳光课堂工程的工作体系。我校连续多年被中宣部、教育部、团中央、全国学联评为社会实践先进单位。2014年，我校白求恩志愿者协会得到李克强总理的高度肯定，在由中共中央宣传部、中央文明办、中国志愿服务联合会评选表彰的中国“最美志愿者”活动中，作为团体荣获“最美志愿者”称号。

人才培养质量得到社会广泛认可。我校历届毕业生中，很多人成为各行各业的领军人物和业界精英。根据搜狐网发布的信息，1977年恢复高考以来，我校的本科毕业生中有15人成为两院院士，与北京大学并列全国高校第一位；2016年国家杰青本科毕业院校，吉林大学与北京大学、南京大学并列全国高校第二位。在自然科学与工程领域，学校培养的毕业生在国家基础科学研究、汽车、机械、地质、信息技术、医学和畜牧兽医等行业成为重要的中坚和骨干力量。在人文社会科学方面，我校校友中名家荟萃，他们在各自的领域成绩卓著，蜚声海内外。在我校毕业生中，有数十人担任了国内著名大学或研究机构的校长和党委书

记，有200余人担任了副省级以上的领导职务，还有许多人成为国内外知名的作家、诗人、评论家和影视编导。

总结我校的办学经验，人才培养特色初步显现，但某些方面仍然需要在长期的教育教学实践中不断深化，持续凝练、提升和固化。比如，在“三种环境”方面，学科综合优势还有待进一步发挥，优质资源共享机制还有待完善；在“五种类型”拔尖人才培养方面，对于不同类型人才的成长规律还有待深入研究和探索，管理制度和机制还有待健全；对于“四实”品格，需要在人才培养全过程中得以固化，使之内化为学生成长的人格特征等。

面向未来，我校将始终贯彻立德树人的根本任务，进一步更新人才培养理念，总结人才培养经验，凝练人才培养特色，创新人才培养体制机制与模式，丰富“三种环境”下的创新型人才培养体系，健全“五种类型”拔尖人才的培养机制，不断彰显“四实”人才培养特质，形成一流本科教育的环境和氛围。